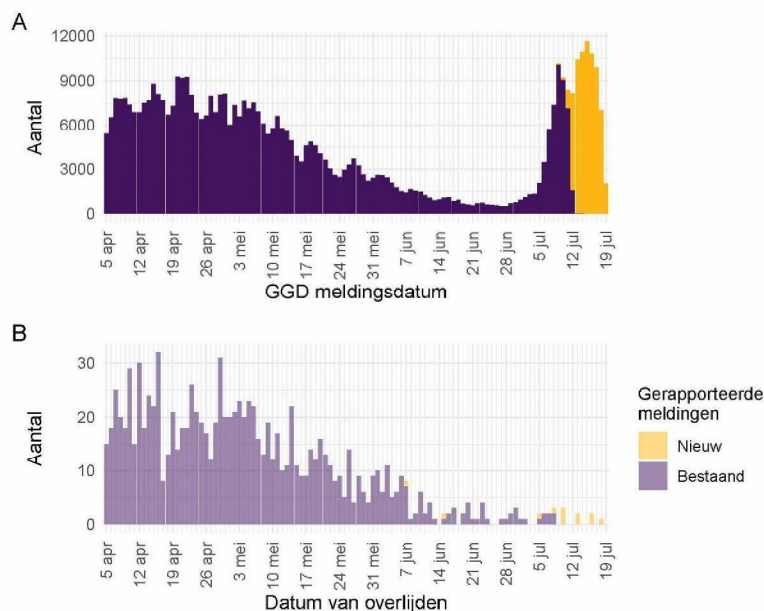


2 Verloop over de tijd van SARS-CoV-2 vanaf 5 april 2021

2.1 Aantal aan de GGD'en gemelde personen met een positieve testuitslag voor SARS-CoV-2 en overleden personen positief voor SARS-CoV-2



Figuur 1: Aantal aan de GGD'en gemelde personen met een positieve testuitslag voor SARS-CoV-2 vanaf 5 april 2021¹. (A) Aantal aan de GGD'en gemelde personen met een positieve testuitslag voor SARS-CoV-2, naar meldingsdatum. (B) Aantal aan de GGD'en gemelde overleden personen positief voor SARS-CoV-2, naar datum van overlijden. Voor de epidemiologische curves met data vanaf 27 februari 2020, zie Figuur 35.

¹ Meldingen aan het RIVM van 5 april 2021 t/m 12 juli 2021 10:00 uur zijn in deze grafieken weergegeven in paars. Meldingen van 12 juli 2021 10:01 uur t/m 19 juli 2021 10:00 uur zijn weergegeven in geel. Sinds 1 juni 2020 kan iedereen zich met klachten laten testen. Vanaf 1 december 2020 kunnen ook mensen zonder klachten zich laten testen als zij risico hebben gelopen op een besmetting. Ook is het vanaf 31 maart 2021 mogelijk een zelftest te doen. Deze test wordt aangeraden voor mensen zonder klachten om periodiek (preventief) te testen wanneer dit voor school of werk vereist is. Bij een positieve uitslag is een confirmatietest bij de GGD vereist. Toch is het aannemelijk dat niet alle met SARS-CoV-2 besmette personen daadwerkelijk getest worden. De werkelijke aantallen in Nederland zijn daarom waarschijnlijk hoger dan het aantal overleden patiënten gemeld in de surveillance. Er geldt geen meldingsplicht voor overlijden aan COVID-19. De hier gepresenteerde sterftecijfers betreffen daarom een onderrapportage en zijn in figuur B weergegeven in lichtere kleuren. Voor een overzicht van de totale sterfte in Nederland, zie Figuur 34. Aan het RIVM wordt niet gemeld wie hersteld is. Van 1 patiënt is de datum van overlijden niet bekend. Deze patiënt kan daarom niet worden weergegeven in deze figuren.

2.2 COVID-19 ziekenhuisopnames en opnames op de intensive care gerapporteerd door de Stichting NICE

De Stichting NICE rapporteert dagelijks het aantal COVID-19 patiënten dat opgenomen is in het ziekenhuis. Het aantal ziekenhuisopnames is inclusief opnames op de intensive care. Er is mogelijk een vertraging van 2 tot 3 dagen in de data-aanlevering. Gegevens rechts van de stippellijn worden momenteel nog aangevuld door de ziekenhuizen. Voor het aantal COVID-19 patiënten op de intensive care (bedbezetting per dag), zie de Landelijke Coördinatiecentrum Patiënten Spreiding.

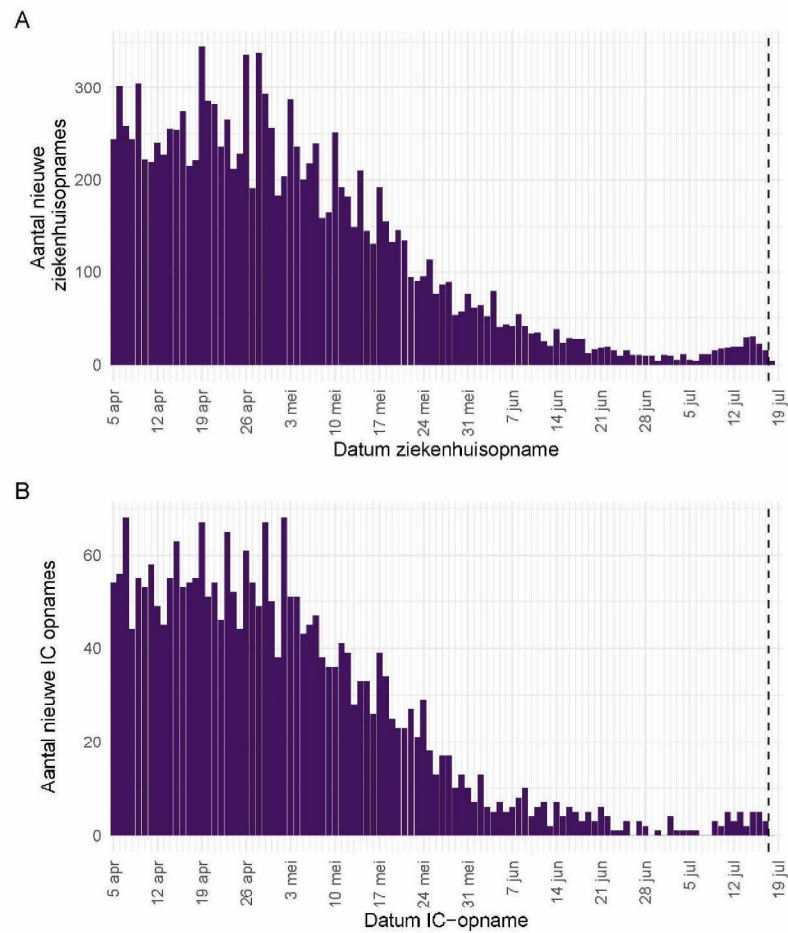
Tabel 2: Aantal nieuwe ziekenhuisopnames en intensive care (IC) opnames van patiënten met COVID-19 per kalenderweek¹ van ziekenhuisopname².

Datum van - tot	Ziekenhuis- of IC opname	Waarvan IC opnames
05-04-2021 - 11-04-2021	1794	388
12-04-2021 - 18-04-2021	1686	374
19-04-2021 - 25-04-2021	1853	379
26-04-2021 - 02-05-2021	1801	387
03-05-2021 - 09-05-2021	1504	311
10-05-2021 - 16-05-2021	1260	236
17-05-2021 - 23-05-2021	945	192
24-05-2021 - 30-05-2021	569	117
31-05-2021 - 06-06-2021	415	53
07-06-2021 - 13-06-2021	248	43
14-06-2021 - 20-06-2021	171	33
21-06-2021 - 27-06-2021	96	18
28-06-2021 - 04-07-2021	57	9
05-07-2021 - 11-07-2021	81	12
12-07-2021 - 18-07-2021	138	23

¹ Een kalenderweek is gedefinieerd van maandag t/m zondag.

² De gegevens van de meest recente kalenderweek zijn nog niet volledig.

2 VERLOOP OVER DE TIJD VAN SARS-COV-2 VANAF 5 APRIL 2021

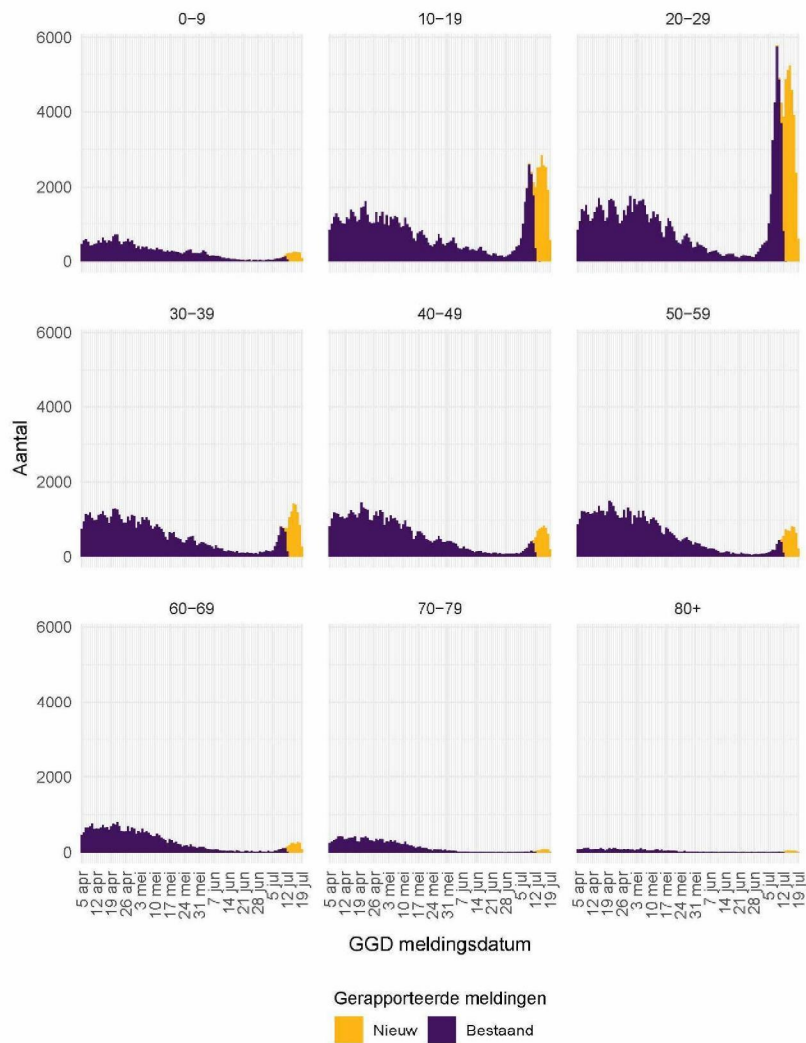


Figuur 2: (A) Aantal nieuwe COVID-19 patiënten per dag in Nederlandse¹ ziekenhuizen (inclusief rechtstreekse IC-opnames), waarvan (B) Aantal nieuwe COVID-19 patiënten per dag op Nederlandse¹ intensive care (IC) afdelingen.

¹ Inclusief opnames op Duitse IC's ten tijde van overbezetting op de Nederlandse IC's.

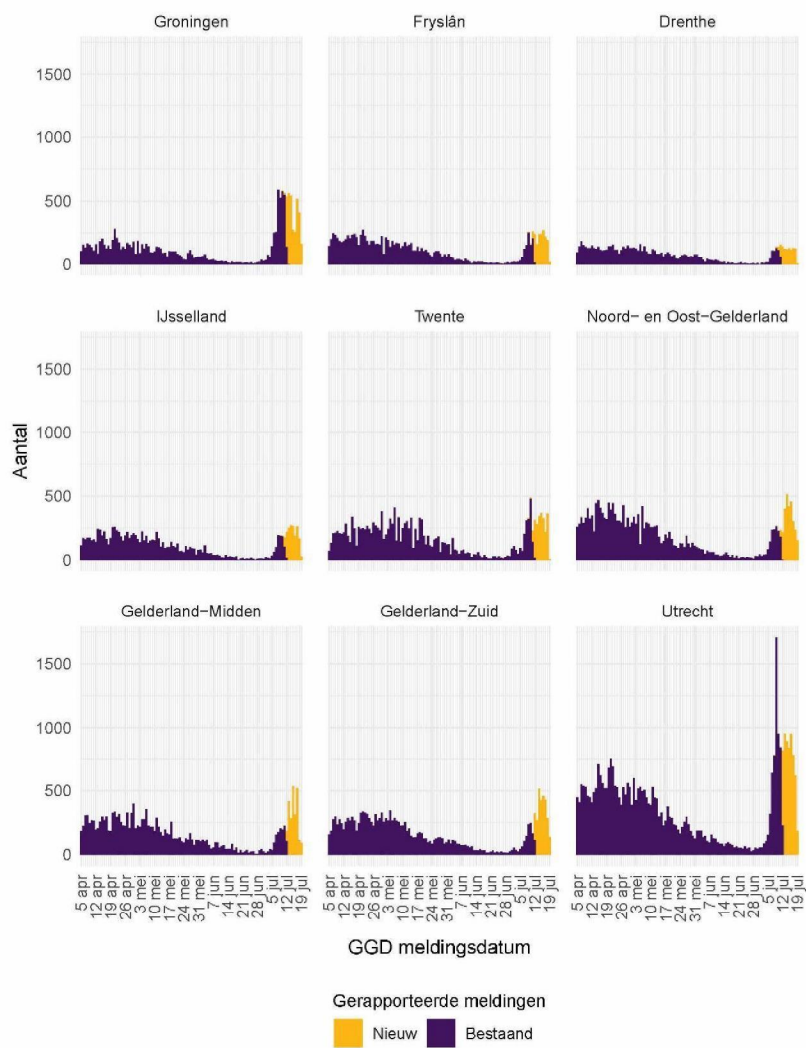
Bron: Nationale Intensive Care Evaluatie – NICE. Gegevens bijgewerkt op 19 juli 2021, 11:39 uur. Voor uitgebreidere en nog actuelere informatie zie Stichting NICE.

2.3 Meldingen aan de GGD'en per leeftijdsgroep (in jaren) en per veiligheidsregio



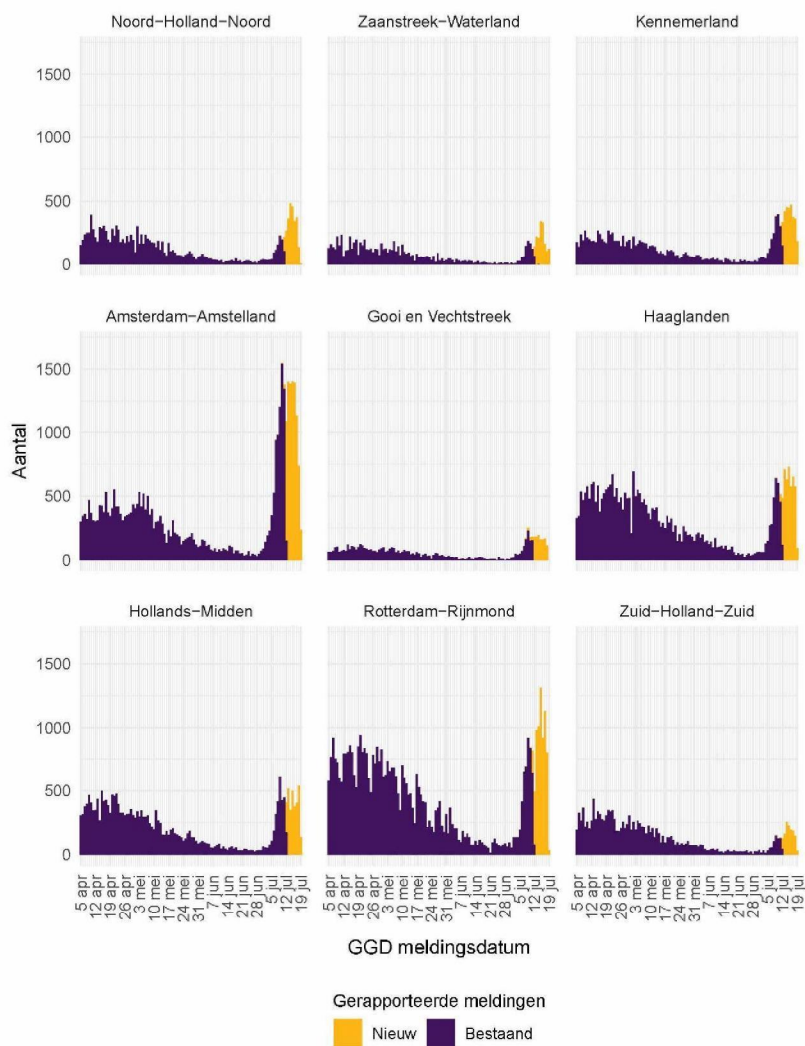
Figuur 3: Aantal aan de GGD'en gemelde personen met een positieve testuitslag voor SARS-CoV-2 vanaf 5 april 2021, per leeftijdsgroep (in jaren). Voor de epidemiologische curves met data vanaf 27 februari 2020, zie Figuur 36.

2 VERLOOP OVER DE TIJD VAN SARS-COV-2 VANAF 5 APRIL 2021



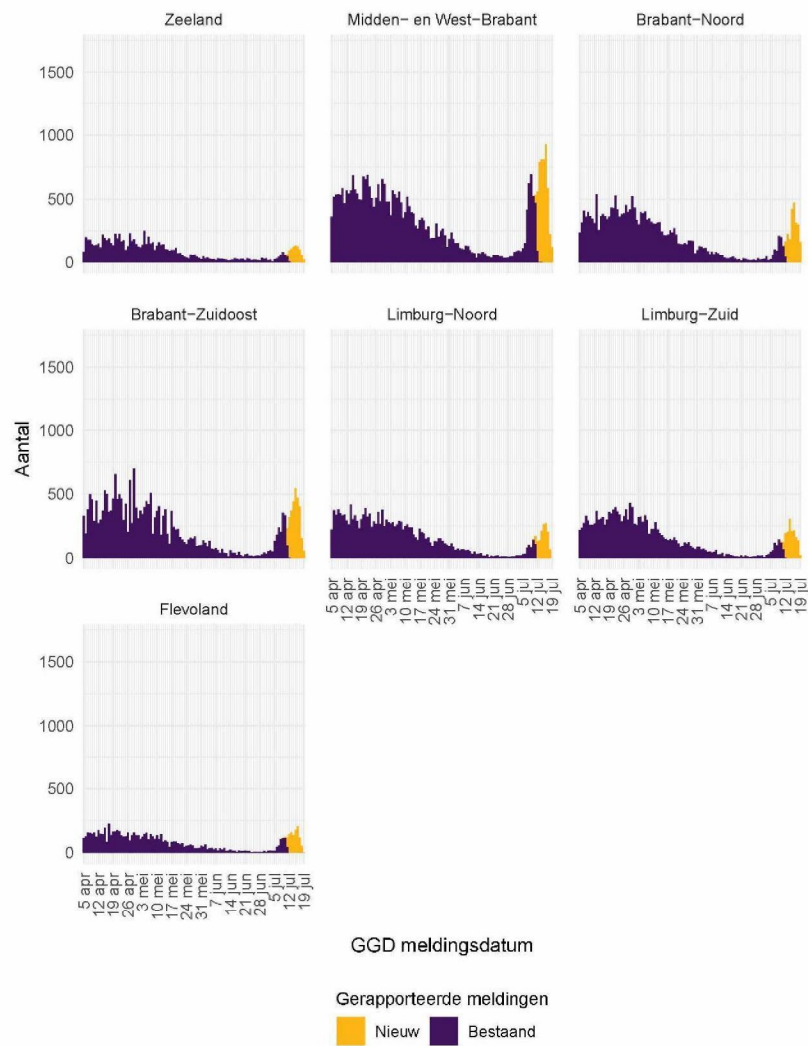
Figuur 4: Aantal aan de GGD'en gemelde personen met een positieve testuitslag voor SARS-CoV-2 vanaf 5 april 2021, per veiligheidsregio (deel 1). Voor de epidemiologische curves met data vanaf 27 februari 2020, zie Figuur 38.

2 VERLOOP OVER DE TIJD VAN SARS-COV-2 VANAF 5 APRIL 2021



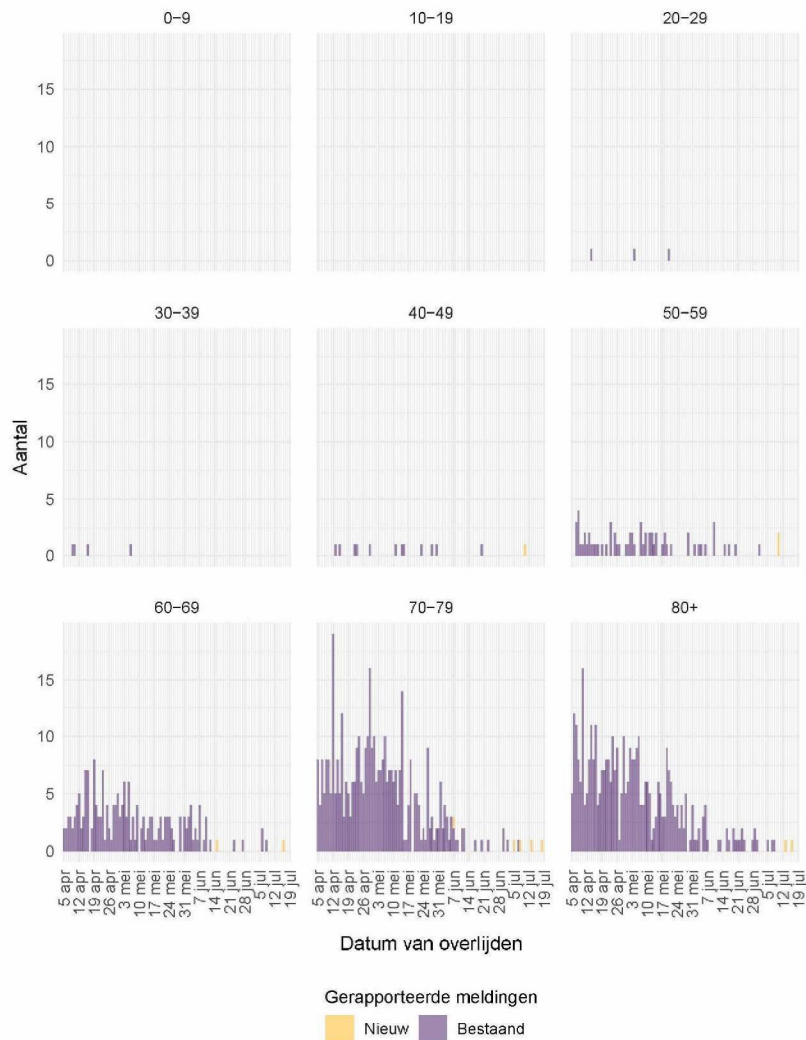
Figuur 5: Aantal aan de GGD'en gemelde personen met een positieve testuitslag voor SARS-CoV-2 vanaf 5 april 2021, per veiligheidsregio (deel 2). Voor de epidemiologische curves met data vanaf 27 februari 2020, zie Figuur 39.

2 VERLOOP OVER DE TIJD VAN SARS-COV-2 VANAF 5 APRIL 2021



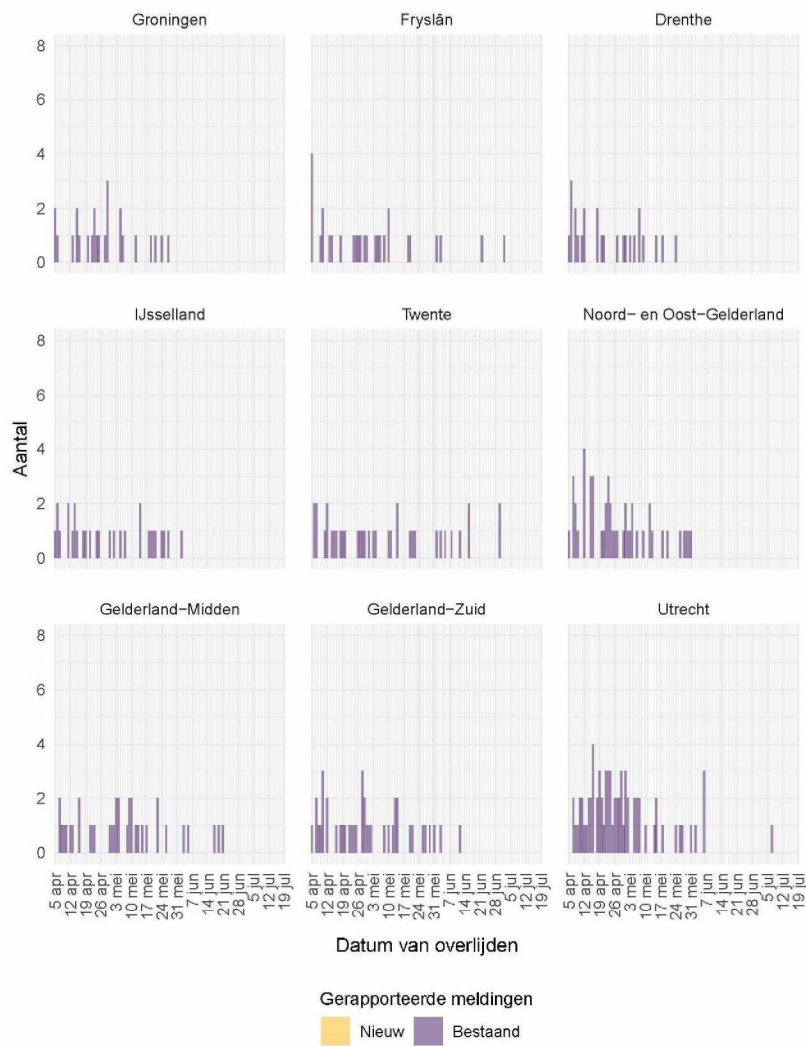
Figuur 6: Aantal aan de GGD'en gemelde personen met een positieve testuitslag voor SARS-CoV-2 vanaf 5 april 2021, per veiligheidsregio (deel 3). Voor de epidemiologische curves met data vanaf 27 februari 2020, zie Figuur 40.

2.4 Aan de GGD'en gemelde overleden personen positief voor SARS-CoV-2 per leeftijdsgroep (in jaren) en per veiligheidsregio



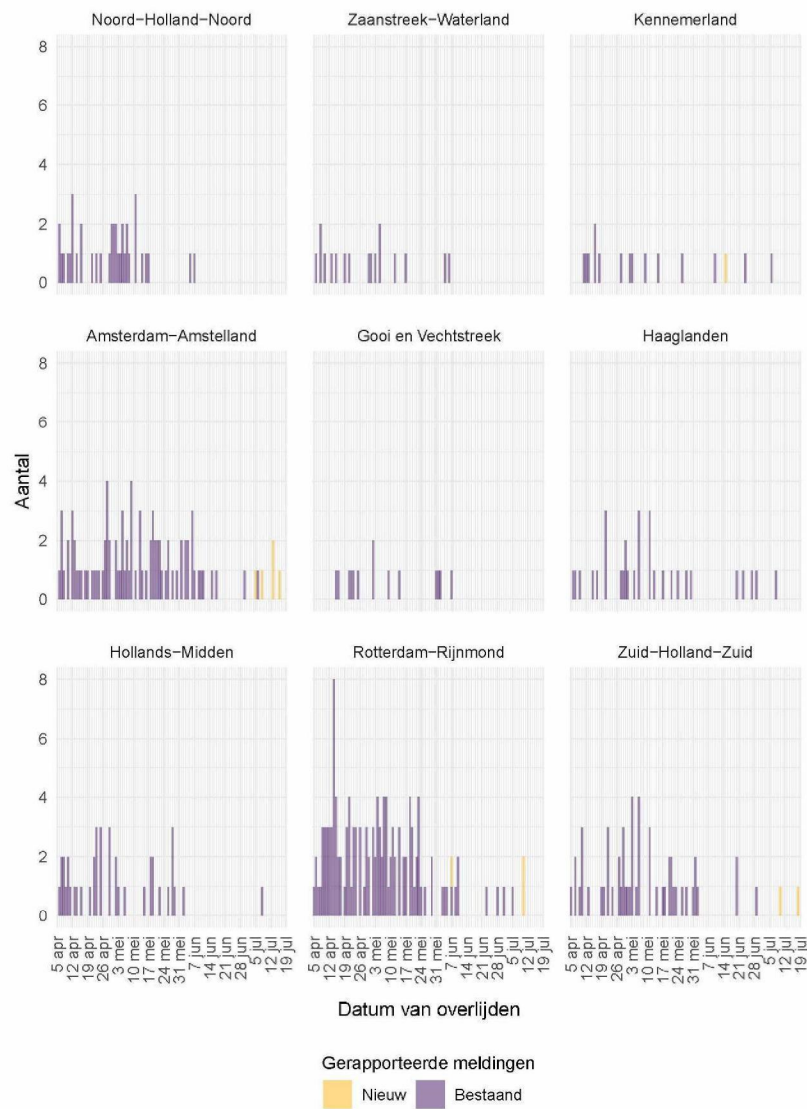
Figuur 7: Aantal aan de GGD'en gemelde overleden personen positief voor SARS-CoV-2 vanaf 5 april 2021, per leeftijdsgroep (in jaren). Voor de epidemiologische curves met data vanaf 27 februari 2020, zie Figuur 37.

2 VERLOOP OVER DE TIJD VAN SARS-COV-2 VANAF 5 APRIL 2021



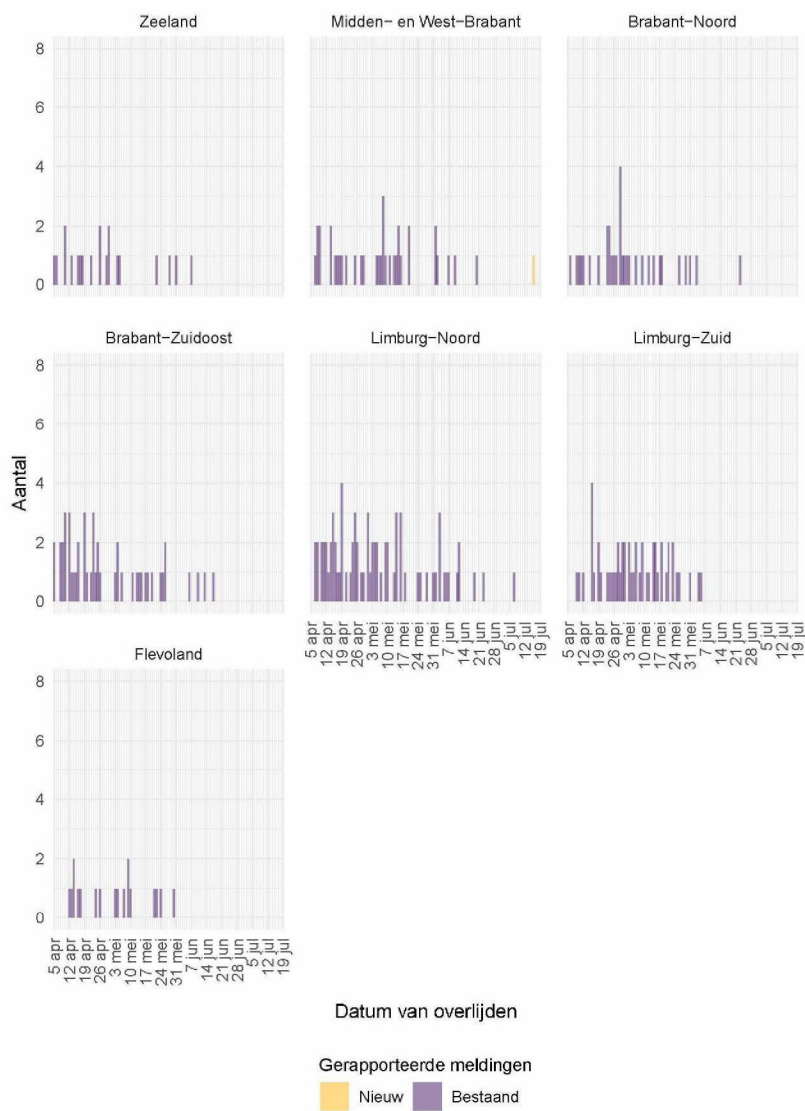
Figuur 8: Aantal aan de GGD'en gemelde overleden personen positief voor SARS-CoV-2 vanaf 5 april 2021, per veiligheidsregio (deel 1). Voor de epidemiologische curves met data vanaf 27 februari 2020, zie Figuur 41. Overlijden aan COVID-19 is niet meldingsplichtig en is daarom ondergerapporteerd en weergegeven in lichtere kleuren.

2 VERLOOP OVER DE TIJD VAN SARS-COV-2 VANAF 5 APRIL 2021



Figuur 9: Aantal aan de GGD'en gemelde overleden personen positief voor SARS-CoV-2 vanaf 5 april 2021, per veiligheidsregio (deel 2). Voor de epidemiologische curves met data vanaf 27 februari 2020, zie Figuur 42. Overlijden aan COVID-19 is niet meldingsplichtig en is daarom ondergerapporteerd en weergegeven in lichtere kleuren.

2 VERLOOP OVER DE TIJD VAN SARS-COV-2 VANAF 5 APRIL 2021



Figuur 10: Aantal aan de GGD'en gemelde overleden personen positief voor SARS-CoV-2 vanaf 5 april 2021, per veiligheidsregio (deel 3). Voor de epidemiologische curves met data vanaf 27 februari 2020, zie Figuur 43. Overlijden aan COVID-19 is niet meldingsplichtig en is daarom ondergerapporteerd en weergegeven in lichtere kleuren.

3 Regionale overzichten van SARS-CoV-2 meldingen aan de GGD'en

3.1 Aantal SARS-CoV-2 meldingen per veiligheidsregio in de afgelopen week

Tabel 3: Aantal aan de GGD'en gemelde personen met een positieve testuitslag voor SARS-CoV-2 en overleden personen positief voor SARS-CoV-2, per veiligheidsregio in de afgelopen week, totaal en per 100.000 inwoners^{1,2}.

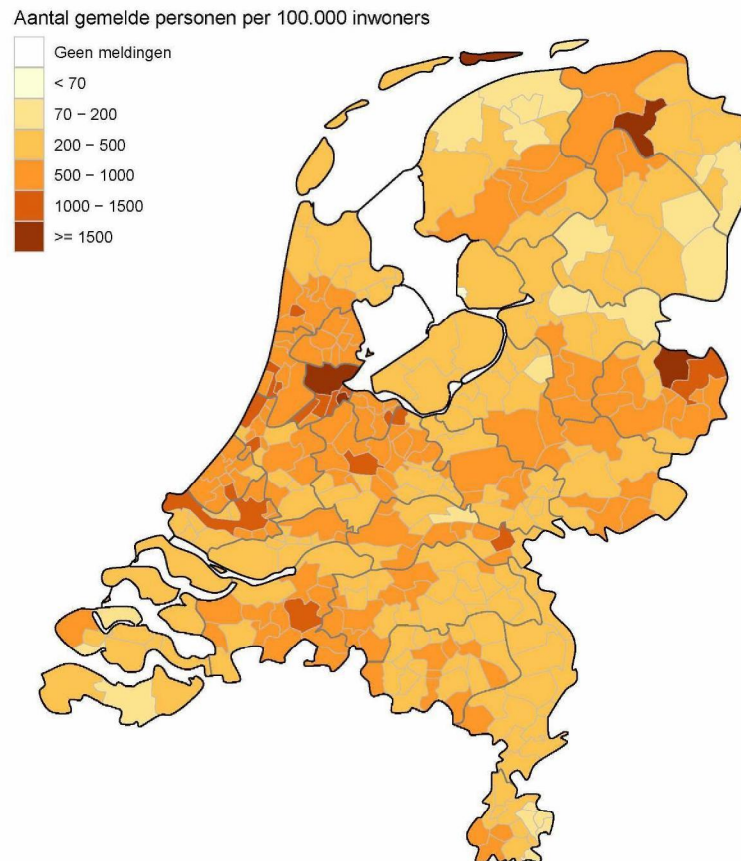
Veiligheidsregio ³	Totaal gemeld	/100.000	Overleden	/100.000
Totaal gemeld	70772	406.6	5	0.0
Groningen	3258	556.1	0	0.0
Fryslân	1588	244.3	0	0.0
Drenthe	897	181.7	0	0.0
IJsselland	1652	310.9	0	0.0
Twente	2213	350.7	0	0.0
Noord- en Oost-Gelderland	2694	325.5	0	0.0
Gelderland-Midden	2461	353.3	0	0.0
Gelderland-Zuid	2850	507.5	0	0.0
Utrecht	6040	445.8	0	0.0
Noord-Holland-Noord	2428	366.4	0	0.0
Zaanstreek-Waterland	1644	484.7	0	0.0
Kennemerland	3046	553.9	0	0.0
Amsterdam-Amstelland	8774	819.6	3	0.3
Gooi en Vechtstreek	1167	454.0	0	0.0
Haaglanden	4451	398.5	0	0.0
Hollands-Midden	3246	401.3	0	0.0
Rotterdam-Rijnmond	6682	504.9	0	0.0
Zuid-Holland-Zuid	1331	289.7	1	0.2
Zeeland	772	201.3	0	0.0
Midden- en West-Brabant	4826	428.4	1	0.1
Brabant-Noord	2255	343.8	0	0.0
Brabant-Zuidoost	2763	354.0	0	0.0
Limburg-Noord	1284	246.9	0	0.0
Limburg-Zuid	1453	243.3	0	0.0
Flevoland	997	235.7	0	0.0

¹ Betreft het aantal personen positief voor SARS-CoV-2 of overleden aan COVID-19 met een datum van melding aan de GGD of een datum van overlijden in de periode van 12 juli 2021 10:01 t/m 19 juli 2021 10:00 uur.

² Sinds 1 december 2020 kunnen naast mensen met klachten ook mensen zonder klachten zich laten testen als zij risico hebben gelopen op een besmetting. Ook is het vanaf 31 maart 2021 mogelijk een zelftest te doen. Deze test wordt aangeraden voor mensen zonder klachten om periodiek (preventief) te testen wanneer dit voor school of werk vereist is. Bij een positieve uitslag is een confirmatietest bij de GGD vereist. Toch is het aannemelijk dat niet alle met SARS-CoV-2 besmette personen daadwerkelijk getest worden. De werkelijke aantallen in Nederland zijn daarom waarschijnlijk hoger dan de aantallen die hier genoemd worden. Het werkelijke aantal overleden personen positief voor SARS-CoV-2 is hoger dan het aantal overleden patiënten gemeld in de surveillance. Dit komt doordat er geen meldingsplicht geldt voor overlijden aan COVID-19. De hier gepresenteerde sterftecijfers betreffen daarom een onderrapportage, en zijn weergegeven in grijs. Aan het RIVM wordt niet gemeld wie hersteld is.

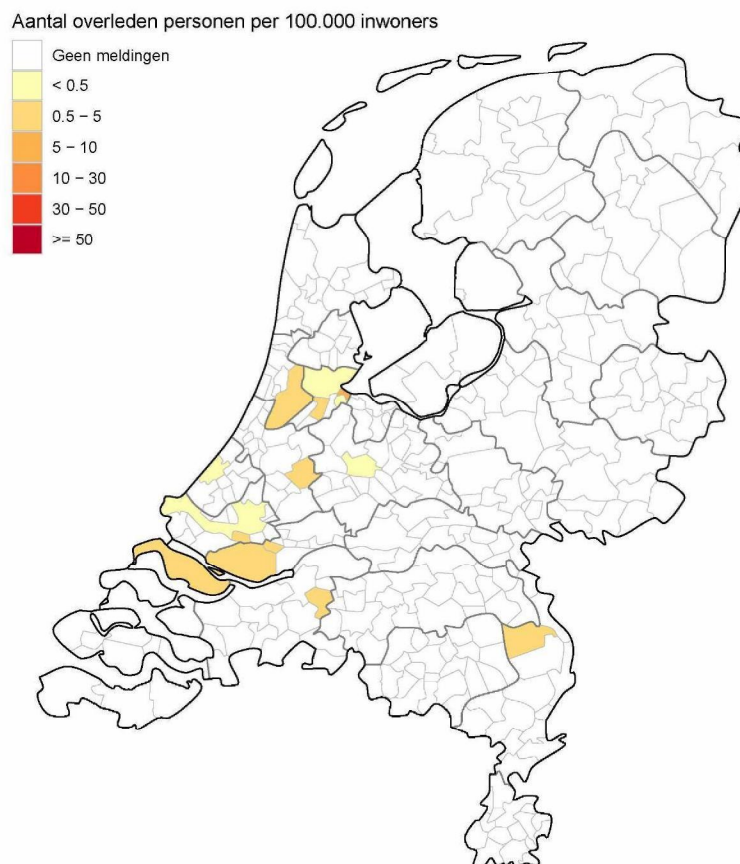
³ Van de meldingen die tussen 12 juli 2021 10:01 en 19 juli 2021 10:00 aan het RIVM gedaan zijn, is van 23 mensen de veiligheidsregio niet bekend.

3.2 Kaarten met SARS-CoV-2 meldingen per gemeente in de afgelopen twee weken



Figuur 11: Aantal aan de GGD'en gemelde personen met een positieve testuitslag voor SARS-CoV-2 per 100.000 inwoners per gemeente met GGD meldingsdatum van 5 juli 2021 t/m 19 juli 2021 10:00 uur. De donkergrijze lijnen geven de grenzen van de GGD-regio's weer. De lichtgrijze lijnen geven de gemeentegrenzen weer.

3 REGIONALE OVERZICHTEN VAN SARS-COV-2 MELDINGEN AAN DE GGD'EN



Figuur 12: Aantal aan de GGD'en gemelde overleden personen positief voor SARS-CoV-2 per 100.000 inwoners per gemeente met overlijdensdatum van 5 juli 2021 t/m 19 juli 2021 10:00 uur. Overlijden aan COVID-19 is niet meldingsplichtig en is daarom ondergerapporteerd. De donkergrijze lijnen geven de grenzen van de GGD-regio's weer.

4 LEEFTIJDVERDELING EN MAN-VROUWVERDELING VAN BIJ DE GGD'EN POSITIEF OP SARS-COV-2 GETESTE PERSONEN

4 Leeftijdverdeling en man-vrouwverdeling van bij de GGD'en positief op SARS-CoV-2 geteste personen

Tabel 4: Leeftijdverdeling van aan de GGD'en gemelde en overleden personen met een positieve testuitslag voor SARS-CoV-2 in de afgelopen week^{1,2}, in totaal, percentage en per 100.000 personen.

Leeftijdsgroep	Totaal gemeld			Overleden		
	Aantal	% ³	/100.000 ⁴	Aantal	% ⁵	/100.000
Totaal gemeld	70795		407	5		0
0-4	507	0.7	59	0	0.0	0
5-9	1220	1.7	134	0	0.0	0
10-14	2480	3.5	260	0	0.0	0
15-19	14987	21.2	1428	0	0.0	0
20-24	20045	28.3	1831	0	0.0	0
25-29	10475	14.8	920	0	0.0	0
30-34	5243	7.4	476	0	0.0	0
35-39	2970	4.2	284	0	0.0	0
40-44	2386	3.4	233	0	0.0	0
45-49	2831	4.0	239	0	0.0	0
50-54	3453	4.9	269	0	0.0	0
55-59	1776	2.5	142	0	0.0	0
60-64	1257	1.8	112	0	0.0	0
65-69	427	0.6	43	1	20.0	0.1
70-74	269	0.4	29	2	40.0	0.2
75-79	192	0.3	30	0	0.0	0
80-84	122	0.2	28	0	0.0	0
85-89	92	0.1	36	1	20.0	0.4
90-94	47	0.1	46	0	0.0	0
95+	16	0.0	60	1	20.0	3.7
Niet vermeld	0	0.0		0	0.0	

¹ Betreft het aantal personen positief voor SARS-CoV-2 of overleden aan COVID-19 met een datum van melding aan de GGD of een datum van overlijden in de periode van 12 juli 2021 10:01 t/m 19 juli 2021 10:00 uur.

² Sinds 1 december 2020 kunnen naast mensen met klachten ook mensen zonder klachten zich laten testen als zij risico hebben gelopen op een besmetting. Ook is het vanaf 31 maart 2021 mogelijk een zelftest te doen. Deze test wordt aangeraden voor mensen zonder klachten om periodiek (preventief) te testen wanneer dit voor school of werk vereist is. Bij een positieve uitslag is een confirmatietest bij de GGD vereist. Toch is het aanmerkelijk dat niet alle met SARS-CoV-2 besmette personen daadwerkelijk getest worden. De werkelijke aantallen in Nederland zijn daarom waarschijnlijk hoger dan de aantallen die hier genoemd worden. Het werkelijke aantal overleden personen positief voor SARS-CoV-2 is hoger dan het aantal overleden patiënten gemeld in de surveillance. Dit komt doordat er geen meldingsplicht geldt voor overlijden aan COVID-19. De hier gepresenteerde sterftecijfers betreffen daarom een onderrapportage, en zijn weergegeven in grijs. Aan het RIVM wordt niet gemeld wie hersteld is.

³ Percentage van totaal aantal meldingen in de afgelopen week per leeftijdsgroep (in jaren).

⁴ Per 100.000 personen binnen deze leeftijdsgroep (in jaren).

⁵ Percentage van totaal aantal overlijdens in de afgelopen week per leeftijdsgroep (in jaren).

4 LEEFTIJDVERDELING EN MAN-VROUWVERDELING VAN BIJ DE GGD'EN POSITIEF OP SARS-COV-2 GETESTE PERSONEN

Tabel 5: Man-vrouwverdeling van aan de GGD'en gemelde personen met een positieve testuitslag voor SARS-CoV-2 en van overleden personen positief voor SARS-CoV-2 in de afgelopen week^{1,2}.

Geslacht	Totaal gemeld			Overleden		
	Aantal	% ³	/100.000 ⁴	Aantal	% ⁵	/100.000
Totaal gemeld	70795		407	5		0
Man	36656	51.8	424	2	40.0	0
Vrouw	34139	48.2	390	3	60.0	0

¹ Betreft het aantal personen positief voor SARS CoV 2 of overleden aan COVID-19 met een datum van melding aan de GGD of een datum van overlijden in de periode van 12 juli 2021 10:01 t/m 19 juli 2021 10:00 uur.

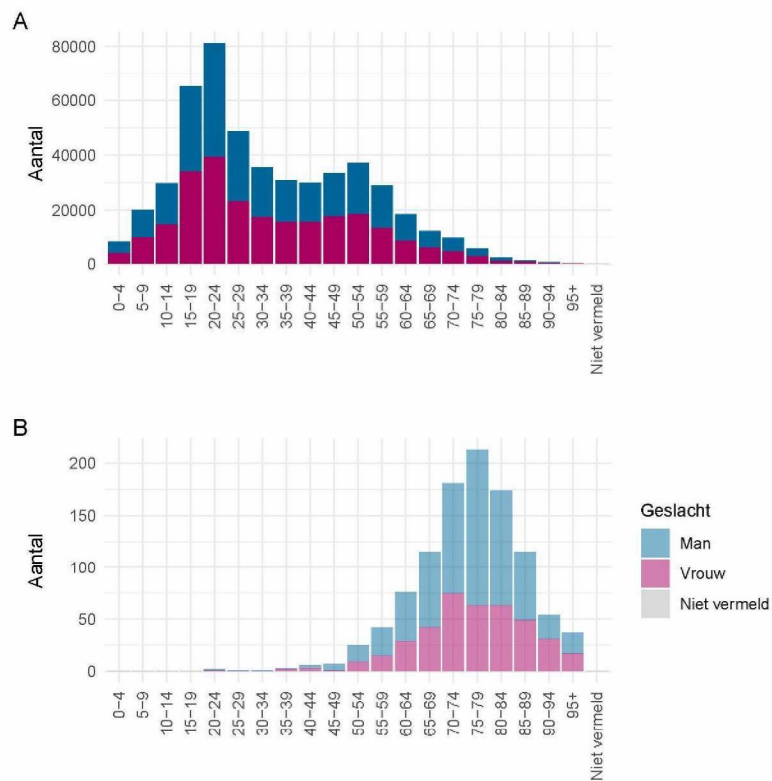
² Sinds 1 december 2020 kunnen naast mensen met klachten ook mensen zonder klachten zich laten testen als zij risico hebben gelopen op een besmetting. Ook is het vanaf 31 maart 2021 mogelijk een zelftest te doen. Deze test wordt aangeraden voor mensen zonder klachten om periodiek (preventief) te testen wanneer dit voor school of werk vereist is. Bij een positieve uitslag is een confirmatietest bij de GGD vereist. Toch is het aannemelijk dat niet alle met SARS-CoV-2 besmette personen daadwerkelijk getest worden. De werkelijke aantallen in Nederland zijn daarom waarschijnlijk hoger dan de aantallen die hier genoemd worden. Het werkelijke aantal overleden personen positief voor SARS-CoV-2 is hoger dan het aantal overleden patiënten gemeld in de surveillance. Dit komt doordat er geen meldingsplicht geldt voor overlijden aan COVID-19. De hier gepresenteerde sterftcijfers betreffen daarom een onderrapportage, en zijn weergegeven in grijs. Aan het RIVM wordt niet gemeld wie hersteld is.

³ Man-vrouwverdeling van het percentage van totaal aantal meldingen in de afgelopen week.

⁴ Per 100.000 personen per geslacht.

⁵ Man-vrouwverdeling van het totaal aantal overlijdens in de afgelopen week.

4 LEEFTIJDVERDELING EN MAN-VROUWVERDELING VAN BIJ DE GGD'EN POSITIEF OP SARS-COV-2 GETESTE PERSONEN



Figuur 13: Leeftijdverdeling en man-vrouwverdeling van aan de GGD'en gemelde personen positief voor SARS-CoV-2 vanaf 5 april 2021. (A) Leeftijdverdeling en man-vrouwverdeling van aan de GGD'en gemelde personen positief voor SARS-CoV-2. (B) Leeftijdverdeling en man-vrouwverdeling van aan de GGD'en gemelde overleden personen positief voor SARS-CoV-2. Het werkelijke aantal overleden personen positief voor SARS-CoV-2 is hoger dan het aantal overleden personen positief voor SARS-CoV-2 gemeld in de surveillance. Dit komt doordat er geen meldingsplicht geldt voor overlijden aan COVID-19. De hier gepresenteerde sterftcijfers betreffen daarom een onderrapportage en zijn in figuur B weergegeven in lichtere kleuren.

5 Reishistorie van bij de GGD'en positief op SARS-CoV-2 geteste personen vanaf 5 april 2021 en in de afgelopen week

Tabel 6: Aantal aan de GGD'en gemelde personen met een positieve testuitslag voor SARS-CoV-2 die in de 14 dagen voor aanvang van de ziekte in het buitenland zijn geweest¹.

	Vanaf 5 april		Afgelopen week ²	
	Aantal	%	Aantal	%
Totaal gemeld	506127		70788	
Reishistorie	14115	2.8	3883	5.5
Geen reishistorie	436431	86.2	47237	66.7
Niet vermeld	55581	11.0	19668	27.8

¹ Of een persoon met een positieve testuitslag voor SARS-CoV-2 wel of geen reishistorie heeft, wordt vanaf 31 augustus 2020 bepaald door de volgende criteria: a) De persoon met een positieve testuitslag voor SARS-CoV-2 heeft bij de GGD aangegeven een reishistorie te hebben en b) er zit maximaal 14 dagen tussen de terugkomst dag en de eerste ziektedag van de persoon met een positieve testuitslag voor SARS-CoV-2.

² Meldingen die tussen 12 juli 2021 10:01 en 19 juli 2021 10:00 aan het RIVM zijn gedaan.

5 REISHISTORIE VAN BIJ DE GGD'EN POSITIEF OP SARS-COV-2 GETESTE PERSONEN VANAF 5 APRIL 2021 EN IN DE AFGELOPEN WEEK

Tabel 7: Aantal aan de GGD'en gemelde personen met een positieve testuitslag voor SARS-CoV-2 die in de 14 dagen voor aanvang van de ziekte in het buitenland zijn geweest naar verblijfplaats¹.

Land van verblijf	Vanaf 5 april		Afgelopen week ²	
	Aantal	%	Aantal	%
Spanje	3354	23.8	1180	30.4
Frankrijk	960	6.8	426	11.0
België	2035	14.4	382	9.8
Griekenland	514	3.6	367	9.5
Duitsland	1789	12.7	298	7.7
Italië	483	3.4	232	6.0
Portugal	1442	10.2	228	5.9
Kroatië	216	1.5	159	4.1
Curaçao	247	1.7	136	3.5
Oostenrijk	226	1.6	105	2.7
Groot-Brittannië	160	1.1	37	1.0
Zwitserland	101	0.7	37	1.0
Canarische eilanden	54	0.4	32	0.8
Malta	55	0.4	27	0.7
Bulgarije	61	0.4	24	0.6
Polen	439	3.1	24	0.6
Turkije	343	2.4	24	0.6
Bonaire	50	0.4	21	0.5
Tsjechië	41	0.3	20	0.5
Overig	2328	16.5	258	6.6
Gereisd, maar land is niet vermeld	113	0.8	39	1.0

¹ Of een persoon met een positieve testuitslag voor SARS-CoV-2 wel of geen reishistorie heeft, wordt vanaf 31 augustus 2020 bepaald door de volgende criteria: a) De persoon met een positieve testuitslag voor SARS-CoV-2 heeft bij de GGD aangegeven een reishistorie te hebben en b) er zit maximaal 14 dagen tussen de terugkomst en de eerste ziektedag van de persoon met een positieve testuitslag voor SARS-CoV-2.

² Meldingen die tussen 12 juli 2021 10:01 en 19 juli 2021 10:00 aan het RIVM zijn gedaan.

6 Bron- en contactonderzoek van SARS-CoV-2 meldingen aan de GGD'en

Wanneer iemand besmet is met SARS-CoV-2 start de GGD met bron- en contactonderzoek (BCO) volgens een landelijk protocol, met als doel om verdere verspreiding van het virus te voorkomen.

6.1 Brononderzoek: Setting van mogelijke besmetting van personen met een positieve testuitslag voor SARS-CoV-2 vanaf 5 april 2021 en in de afgelopen week

In het brononderzoek, dat door de GGD wordt uitgevoerd bij personen met een positieve testuitslag voor SARS-CoV-2, wordt nagegaan of er gerelateerde ziektegevallen zijn die de bron kunnen zijn. Als dit het geval is wordt vermeld in welke setting de besmetting mogelijk heeft plaatsgevonden. Voor de gemelde personen met een positieve testuitslag voor SARS-CoV-2 waarbij sprake is van gerelateerde gevallen en waarvan de setting bekend is, wordt in Tabel 9 vermeld om welke setting het gaat.

Tabel 8: Aantal aan de GGD'en gemelde personen met een positieve testuitslag voor SARS-CoV-2 naar aanwezigheid van gerelateerde ziektegevallen¹.

Gerelateerde ziektegevallen aanwezig	Vanaf 5 april		Afgelopen week ²	
	Aantal	%	Aantal	%
Totaal gemeld	506127		70788	
Ja, setting vermeld	284681	56.2	18035	25.5
Ja, setting niet vermeld	4136	0.8	1371	1.9
Ja, setting onbekend	751	0.1	199	0.3
Nee	149741	29.6	22800	32.2
Niet vermeld	66818	13.2	28383	40.1

¹ Sinds 1 december 2020 kunnen naast mensen met klachten ook mensen zonder klachten zich laten testen als zij risico hebben gelopen op een besmetting. Ook is het vanaf 31 maart 2021 mogelijk een zelftest te doen. Deze test wordt aangeraden voor mensen zonder klachten om periodiek (preventief) te testen wanneer dit voor school of werk vereist is. Bij een positieve uitslag is een confirmatietest bij de GGD vereist. Toch is het aannemelijk dat niet alle personen positief voor SARS-CoV-2 getest worden. De werkelijke aantallen zijn daarom waarschijnlijk hoger dan de aantallen die hier genoemd worden.

² Meldingen die tussen 12 juli 2021 10:01 en 19 juli 2021 10:00 aan het RIVM zijn gedaan.

6 BRON- EN CONTACTONDERZOEK VAN SARS-COV-2 MELDINGEN AAN DE GGD'EN

Tabel 9: Vermelde mogelijke settings van besmetting van aan de GGD'en gemelde personen met een positieve testuitslag voor SARS-CoV-2 waarbij sprake is van gerelateerde gevallen^{1,2}.

Setting	Vanaf 5 april		Afgelopen week ³	
	Aantal	%	Aantal	%
Thuisituatie (huisgenoten inclusief niet-samenwonende partner)	156847	55.1	7463	41.4
Bezoek in de thuisituatie (van of bij familie, vrienden, enz.)	62143	21.8	3428	19.0
Horeca	10537	3.7	3098	17.2
Werksituatie	35062	12.3	1731	9.6
Feest (feest, verjaardag, borrel, bruiloft, enz.)	7177	2.5	1645	9.1
School en kinderopvang	19253	6.8	1055	5.8
Medereiziger / reis / vakantie	3104	1.1	757	4.2
Vrijtijdsbesteding, zoals sportclub	2235	0.8	240	1.3
Studentenvereniging/-activiteiten	1481	0.5	159	0.9
Vlucht	599	0.2	88	0.5
Overige gezondheidszorg	1105	0.4	66	0.4
Verpleeghuis of woonzorgcentrum voor ouderen	1253	0.4	71	0.4
2e lijn gezondheidszorg / ziekenhuis	1148	0.4	49	0.3
Overige woonvoorziening	779	0.3	35	0.2
Dagopvang voor ouderen en mensen met een beperking	420	0.1	32	0.2
Religieuze bijeenkomsten	514	0.2	19	0.1
Woonvoorziening voor mensen met een beperking	425	0.1	20	0.1
Koor	32	0.0	4	0.0
1e lijn gezondheidszorg / huisarts	345	0.1	7	0.0
Uitvaart	453	0.2	6	0.0
Overig	5963	2.1	1083	6.0

¹ Sinds 1 december 2020 kunnen naast mensen met klachten ook mensen zonder klachten zich laten testen als zij risico hebben gelopen op een besmetting. Ook is het vanaf 31 maart 2021 mogelijk een zelftest te doen. Deze test wordt aanbevolen voor mensen zonder klachten om periodiek (preventief) te testen wanneer dit voor school of werk vereist is. Bij een positieve uitslag is een confirmatietest bij de GGD vereist. Toch is het aannemelijk dat niet alle personen positief voor SARS-CoV-2 getest worden. De werkelijke aantallen zijn daarom waarschijnlijk hoger dan de aantallen die hier genoemd worden.

² Per positief op SARS-CoV-2 getest persoon kunnen meerdere settings gerapporteerd zijn. De percentages in Tabel 9 worden berekend ten opzichte van het aantal personen met een positieve testuitslag voor SARS-CoV-2 waarbij sprake is van gerelateerde gevallen en tenminste één setting is vermeld (Tabel 8).

³ Meldingen die tussen 12 juli 2021 10:01 en 19 juli 2021 10:00 aan het RIVM zijn gedaan.

6.2 Contactonderzoek bij personen met een positieve testuitslag voor SARS-CoV-2

Het contactonderzoek richt zich op personen met wie de besmette persoon de afgelopen tijd in contact is geweest, en besmet zou kunnen hebben. Nauwe contacten zijn mensen waarmee langer dan 15 minuten op minder dan 1,5 meter afstand contact is geweest tijdens de besmettelijke periode, waarbij onderscheid wordt gemaakt tussen huisgenoten en overige nauwe contacten. Andere (niet nauwe) contacten van de besmette persoon zijn mensen die langer dan 15 minuten met de persoon in dezelfde ruimte waren, maar waar wel 1,5 meter afstand was, óf mensen die minder dan 15 minuten op minder dan 1,5 meter contact hadden met de besmette persoon. Per 8 juli 2021 is het BCO beleid aangepast en verschillen de maatregelen en adviezen per type contact en of het contact immuun wordt beschouwd voor SARS-CoV-2.

De GGD neemt contact op met de nauwe contacten van de besmette persoon en bespreekt leefregels en geeft advies over testen. De andere (niet nauwe) contacten worden sinds 8 juli 2021 alleen in bijzondere situaties geïnformeerd door de GGD. De GGD registreert het aantal nauwe contacten van de persoon met een positieve testuitslag voor SARS-CoV-2. Tot 8 juli 2021 werd ook het aantal niet nauwe contacten geregistreerd (Tabel 11). Alleen de nauwe contacten worden op individuele basis geregistreerd (sinds 8 juli 2021 alleen nog degenen die niet immuun worden beschouwd); indien nauwe contacten gelinkt zijn aan meerdere besmette personen worden ze niet dubbel geregistreerd.

In periodes met een groot aantal besmettingen kan de uitvoering en registratie van het BCO door de GGD'en tijdelijk worden aangepast. Deze GGD'en vragen besmette personen dan zelf hun contacten te waarschuwen met behulp van informatie van de GGD. Als volgens een arts van de GGD sprake is van een risicogroep of risicovolle situatie wordt het BCO wel volgens de landelijke werkwijze uitgevoerd.

6 BRON- EN CONTACTONDERZOEK VAN SARS-COV-2 MELDINGEN AAN DE GGD'EN

Tabel 10: Aantallen aan de GGD'en gemelde personen met een positieve testuitslag voor SARS-CoV-2, aantallen gevonden in het kader van bron- en contactonderzoek en aantallen waarbij contactinventarisatie is uitgevoerd¹, per kalenderweek².

Start week	Nieuwe meldingen	Gevonden via BCO ³		Contactinventarisatie uitgevoerd	
		Aantal	%	Aantal	%
05-04-2021	49596	21321	43.0	46997	94.8
12-04-2021	53344	23126	43.4	49828	93.4
19-04-2021	56298	24302	43.2	50491	89.7
26-04-2021	51010	22184	43.5	44442	87.1
03-05-2021	47286	20737	43.9	44503	94.1
10-05-2021	36081	16099	44.6	34416	95.4
17-05-2021	27327	11979	43.8	26001	95.1
24-05-2021	20427	8973	43.9	19489	95.4
31-05-2021	15336	6731	43.9	14723	96.0
07-06-2021	9270	3932	42.4	8796	94.9
14-06-2021	6187	2775	44.9	5878	95.0
21-06-2021	4189	1639	39.1	3926	93.7
28-06-2021	6594	2307	35.0	6066	92.0
05-07-2021	46367	13421	28.9	23636	51.0
12-07-2021	68779	18039	26.2	13802	20.1

¹ Contactinventarisatie houdt in dat de GGD voor elke nieuwe SARS-CoV-2 melding in kaart brengt welke contacten deze persoon met een positieve testuitslag voor SARS-CoV-2 heeft gehad tijdens de besmettelijke periode, die twee dagen voor de start van de klachten begint.

² Een kalenderweek is gedefinieerd van maandag t/m zondag.

³ Meldingen waarbij de persoon met een positieve testuitslag voor SARS-CoV-2 in het kader van BCO door de GGD of door een andere persoon met een positieve testuitslag voor SARS-CoV-2 is gewaarschuwd.

6 BRON- EN CONTACTONDERZOEK VAN SARS-COV-2 MELDINGEN AAN DE GGD'EN

Tabel 11: Totaal en gemiddeld aantal contacten van gemelde personen per kalenderweek per categorie contact¹.

Start week	Huisgenoten		Overig nauwe contacten		Niet nauwe contacten ²	
	Totaal	Gemiddeld aantal	Totaal	Gemiddeld aantal	Totaal	Gemiddeld aantal
05-04-2021	68763	1.5	73546	1.6	161305	3.5
12-04-2021	71867	1.5	77503	1.6	199517	4.1
19-04-2021	74109	1.5	85294	1.7	199765	4
26-04-2021	65112	1.5	70443	1.6	163293	3.7
03-05-2021	63162	1.4	55442	1.3	141617	3.2
10-05-2021	48611	1.4	41899	1.2	113369	3.4
17-05-2021	37407	1.5	33907	1.3	98667	3.9
24-05-2021	28826	1.5	31354	1.6	84529	4.4
31-05-2021	23673	1.6	27204	1.9	74620	5.2
07-06-2021	15322	1.8	22279	2.6	51214	6
14-06-2021	9968	1.7	13884	2.4	41598	7.3
21-06-2021	6454	1.7	8889	2.3	29254	7.8
28-06-2021	9656	1.6	16236	2.8	78810	13.8
05-07-2021	37722	1.7	93057	4.4	-	-
12-07-2021	20437	1.7	26900	2.6	-	-

¹ Hierbij worden alleen de nieuwe SARS-CoV-2 meldingen meegenomen waarbij contactinventarisatie is uitgevoerd.

² Vanaf 8 juli 2021 is het BCO beleid aangepast en wordt het aantal niet nauwe contacten niet meer geregistreerd.

6 BRON- EN CONTACTONDERZOEK VAN SARS-COV-2 MELDINGEN AAN DE GGD'EN

Tabel 12: Aantal nieuwe contacten dat opgevolgd wordt door de GGD en aantal en percentage met een SARS-CoV-2 infectie, per categorie nauw contact, per kalenderweek^{1,2}.

Start week ⁵	Huisgenoten ³			Overig nieuwe contacten ⁴		
	Aantal	Aantal positief	% Positief	Aantal	Aantal positief	% Positief
05-04-2021	18093	5238	29.0	14774	1241	8.4
12-04-2021	15800	4553	28.8	10318	811	7.9
19-04-2021	13352	3405	25.5	7542	569	7.5
26-04-2021	14836	3756	25.3	8740	702	8.0
03-05-2021	17390	4014	23.1	9540	825	8.6
10-05-2021	21117	4696	22.2	12633	873	6.9
17-05-2021	23776	5213	21.9	14405	992	6.9
24-05-2021	18807	4322	23.0	12728	768	6.0
31-05-2021	16231	2813	17.3	11135	466	4.2
07-06-2021	10652	1586	14.9	8089	405	5.0
14-06-2021	7287	955	13.1	5806	294	5.1
21-06-2021	4664	645	13.8	4151	184	4.4
28-06-2021	6933	899	13.0	5972	454	7.6
05-07-2021	9613	895	9.3	9019	644	7.1
12-07-2021	2320	69	3.0	1489	17	1.1

¹ Het betreft alleen nieuwe contacten die op individuele basis geregistreerd zijn door de GGD.

² In verband met de monitorperiode van 10 dagen zijn de gegevens over het aantal en percentage positief geteste contacten niet volledig voor de meest recente periode.

³ Huisgenoten die immuun worden beschouwd hoeven sinds 8 juli niet meer in quarantaine maar krijgen nog wel het advies zich te laten testen vanaf 5 dagen na de testdatum van de index.

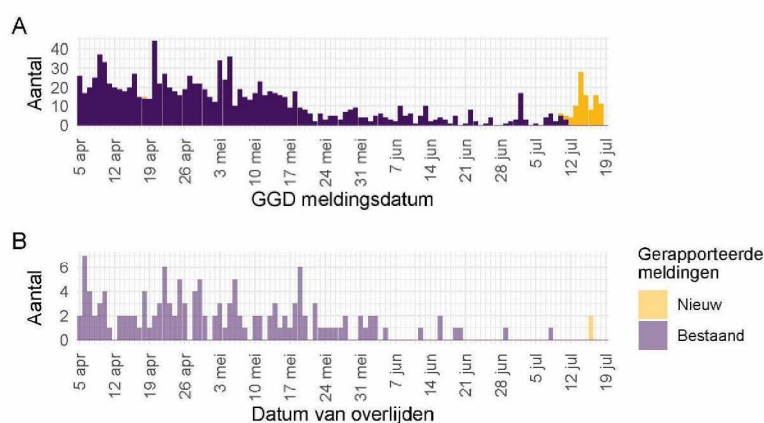
⁴ Overige nieuwe contacten die immuun worden beschouwd hoeven sinds 8 juli niet meer in quarantaine en krijgen alleen in bijzondere situaties het advies zich te laten testen vanaf 5 dagen na de testdatum van de index.

⁵ Het aantal positieve en percentage positieve contacten in de grijze weken zijn onderschattingen van de werkelijke aantallen en percentages in verband met een afgeschaald BCO.

7 Surveillance van SARS-CoV-2 in verpleeghuizen, woonzorgcentra en gehandicaptenzorginstellingen vanaf 5 april 2021

7.1 Surveillance van SARS-CoV-2 in verpleeghuizen en woonzorgcentra

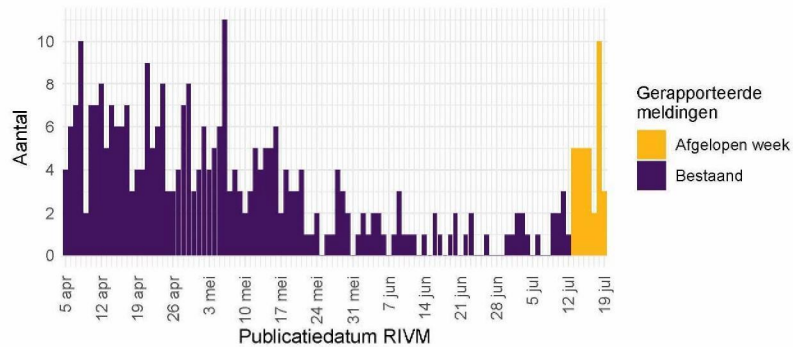
Vanaf 1 juli 2020 vraagt de GGD voor alle personen positief voor SARS-CoV-2 systematisch na of zij bewoner zijn van een verpleeghuis of woonzorgcentrum voor ouderen en niet werkzaam zijn in de gezondheidszorg. Indien onbekend is of een persoon in een verpleeghuis of woonzorgcentrum woont, maar de postcode (bijv. 1234AB) komt wel overeen met de vestiging van een woonzorgcentrum of verpleeghuis en de persoon is 70 jaar of ouder, wordt de persoon toch ingedeeld als bewoner van een verpleeghuis of woonzorgcentrum.



Figuur 14: Aantal verpleeghuis- en woonzorgcentrumbewoners met SARS-CoV-2 gemeld aan de GGD'en vanaf 5 april 2021¹. (A) Aantal gemelde verpleeghuis- en woonzorgcentrumbewoners met een positieve testuitslag voor SARS-CoV-2, naar GGD meldingsdatum. (B) Aantal overleden verpleeghuis- en woonzorgcentrumbewoners met een positieve testuitslag voor SARS-CoV-2, naar datum van overlijden.

¹ Meldingen aan het RIVM t/m 12 juli 2021 10:00 uur zijn in deze grafieken weergegeven in paars. Meldingen van 12 juli 2021 10:01 uur t/m 19 juli 2021 10:00 uur zijn weergegeven in geel. Er geldt geen meldingsplicht voor overlijden aan COVID-19. De hier gepresenteerde sterftecijfers betreffen daarom een onderrapportage, en zijn weergegeven in lichtere kleuren.

7 SURVEILLANCE VAN SARS-COV-2 IN VERPLEEGHUIZEN, WOONZORGCENTRA EN GEHANDICAPTENZORGINSTELLINGEN VANAF 5 APRIL 2021

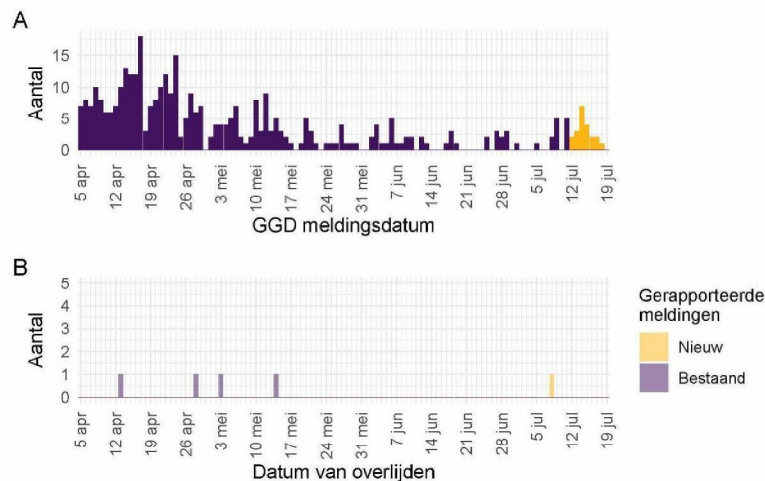


Figuur 15: Aantal nieuwe verpleeghuis- en woonzorgcentrumlocaties met SARS-CoV-2 vanaf 5 april 2021¹. Aantal nieuwe verpleeghuis- en woonzorgcentrumlocaties waar sprake is van tenminste één SARS-CoV-2 besmetting op basis van een positieve test. Een verpleeghuis of woonzorgcentrum wordt meegeteld als 'nieuwe locatie' wanneer er tenminste 28 dagen vóór de positieve test geen nieuwe personen met een positieve testuitslag voor SARS-CoV-2 zijn gemeld.

¹ Meldingen aan het RIVM t/m 12 juli 2021 10:00 uur zijn in deze grafieken weergegeven in paars. Meldingen van 12 juli 2021 10:01 uur t/m 19 juli 2021 10:00 uur zijn weergegeven in geel.

7.2 Surveillance van SARS-CoV-2 in gehandicaptenzorginstellingen

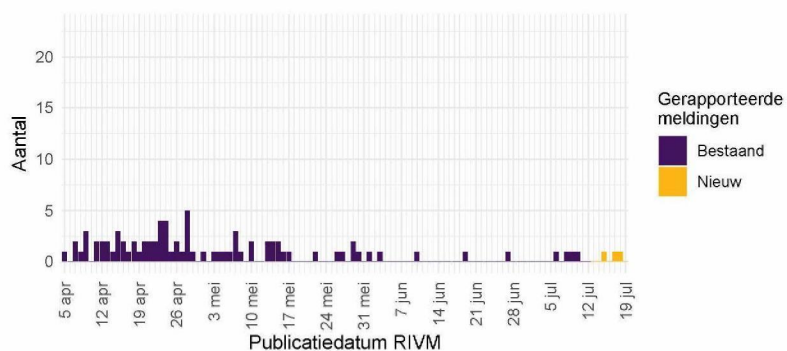
Vanaf 1 juli 2020 wordt gestructureerd nagevraagd of een persoon in een gehandicaptenzorginstelling woont.



Figuur 16: Aantal aan de GGD'en gemelde gehandicaptenzorginstellingbewoners met een positieve testuitslag voor SARS-CoV-2 vanaf 5 april 2021¹. (A) Aantal gemelde gehandicaptenzorginstellingbewoners met een positieve testuitslag voor SARS-CoV-2, naar GGD meldingsdatum. (B) Aantal overleden gehandicaptenzorginstellingbewoners met een positieve testuitslag voor SARS-CoV-2, naar datum van overlijden.

¹ Meldingen aan het RIVM t/m 12 juli 2021 10:00 uur zijn in deze grafieken weergegeven in paars. Meldingen van 12 juli 2021 10:01 uur t/m 19 juli 2021 10:00 uur zijn weergegeven in geel. Er geldt geen meldingsplicht voor overlijden aan COVID-19. De hier gepresenteerde sterftcijfers betreffen daarom een onderrapportage, en zijn weergegeven in lichtere kleuren.

7 SURVEILLANCE VAN SARS-COV-2 IN VERPLEEGHUIZEN, WOONZORGCENTRA EN GEHANDICAPTENZORGINSTELLINGEN VANAF 5 APRIL 2021

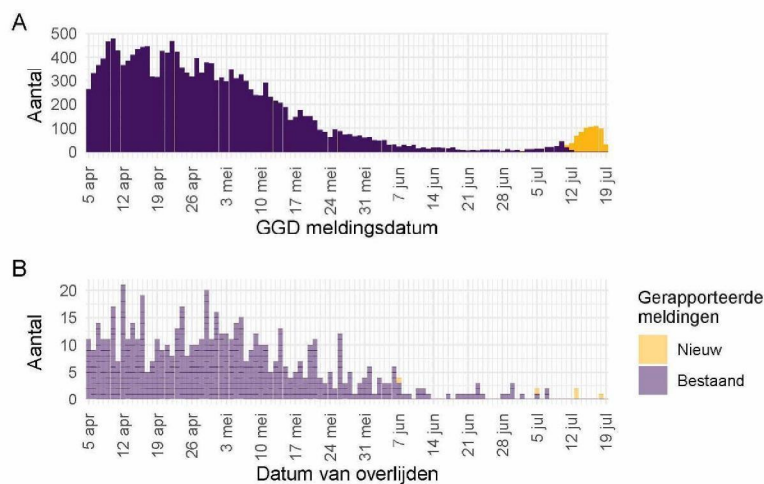


Figuur 17: Aantal nieuwe gehandicaptenzorginstellinglocaties met SARS-CoV-2 vanaf 5 april 2021¹. Aantal nieuwe gehandicaptenzorginstellinglocaties waar sprake is van tenminste één SARS-CoV-2 besmetting op basis van een positieve test. Een gehandicaptenzorginstellinglocatie wordt meegeteld als 'nieuwe locatie' wanneer er tenminste 28 dagen vóór de positieve test geen nieuwe personen met een positieve testuitslag voor SARS-CoV-2 zijn gemeld.

¹ Meldingen aan het RIVM t/m 12 juli 2021 10:00 uur zijn in deze grafieken weergegeven in paars. Meldingen van 12 juli 2021 10:01 uur t/m 19 juli 2021 10:00 uur zijn weergegeven in geel.

8 Surveillance van SARS-CoV-2 bij zelfstandig wonende personen van 70 jaar en ouder vanaf 5 april 2021

8.1 Surveillance van SARS-CoV-2 bij zelfstandig wonende personen van 70 jaar en ouder



Figuur 18: Aantal zelfstandig wonende personen van 70 jaar en ouder met SARS-CoV-2 gemeld aan de GGD'en vanaf 5 april 2021¹. (A) Aantal gemelde zelfstandig wonende personen van 70 jaar en ouder met een positieve testuitslag voor SARS-CoV-2, naar GGD meldingsdatum. (B) Aantal overleden zelfstandig wonende personen van 70 jaar en ouder met een positieve testuitslag voor SARS-CoV-2, naar datum van overlijden.

¹ Meldingen aan het RIVM t/m 12 juli 2021 10:00 uur zijn in deze grafieken weergegeven in paars. Meldingen van 12 juli 2021 10:01 uur t/m 19 juli 2021 10:00 uur zijn weergegeven in geel. Er geldt geen meldingsplicht voor overlijden aan COVID-19. De hier gepresenteerde sterftecijfers betreffen daarom een onderrapportage, en zijn weergegeven in lichtere kleuren.

9 SARS-CoV-2 testen afgenomen door de GGD'en vanaf 5 april 2021

Vanaf 1 juni 2020 kunnen alle personen met klachten passend bij SARS-CoV-2 infectie zich laten testen door de GGD. Vanaf 1 december 2020 kunnen ook mensen zonder klachten zich laten testen als zij in contact zijn geweest met een persoon die positief is getest op SARS-CoV-2 infectie. Ook is het vanaf 31 maart 2021 mogelijk een zelftest te doen. Deze test wordt aangeraden voor mensen zonder klachten om periodiek (preventief) te testen wanneer dit voor school of werk vereist is. Bij een positieve uitslag is een confirmatietest bij de GGD vereist. Vanaf 1 juni wordt in alle GGD regio's het afspraken- en uitslagensysteem CoronIT gebruikt. Onderstaande rapportage is gebaseerd op CoronIT data van voorbije volledige kalenderweken vanaf 5 april 2021, geëxporteerd op 18 juli 2021.

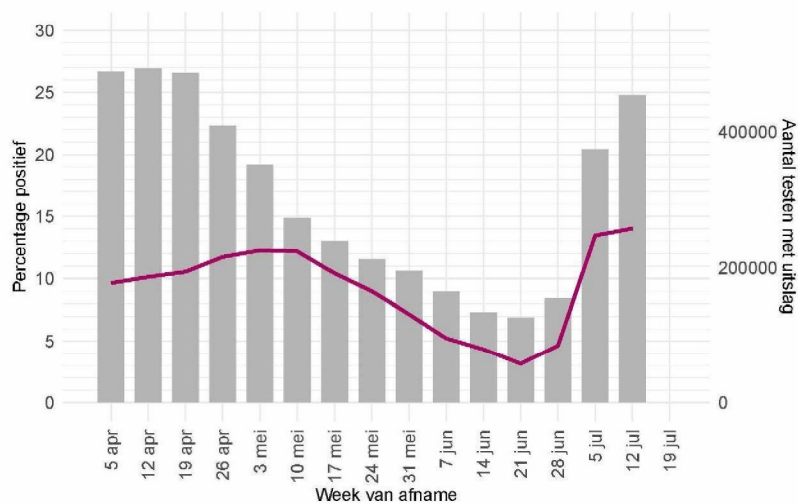
Totale aantallen uitslagen zijn gebaseerd op alleen positieve en negatieve uitslagen, testen met uitslag heranalyse of onbeoordeelbaar zijn geëxcludeerd. Omdat alleen geboortejaar beschikbaar is om de leeftijd van personen getest op SARS-CoV-2 infectie te bepalen, is het jaar van testafname minus het geboortejaar gebruikt om de leeftijd toe te kennen. Dit betekent dat een deel van de personen getest op SARS-CoV-2 een jaar te oud is ingeschat.

9 SARS-COV-2 TESTEN AFGENOMEN DOOR DE GGD'EN VANAF 5 APRIL 2021

Tabel 13: Aantal testen uitgevoerd door de GGD'en, met bekende uitslag.

Datum van - tot ¹	Aantal testen met uitslag	Aantal positief	Percentage positief
05-04-2021 - 11-04-2021	488908	47178	9.6
12-04-2021 - 18-04-2021	493666	50054	10.1
19-04-2021 - 25-04-2021	487376	51430	10.6
26-04-2021 - 02-05-2021	409776	48128	11.7
03-05-2021 - 09-05-2021	353012	43353	12.3
10-05-2021 - 16-05-2021	272876	33281	12.2
17-05-2021 - 23-05-2021	239278	24958	10.4
24-05-2021 - 30-05-2021	212311	19092	9.0
31-05-2021 - 06-06-2021	195401	13991	7.2
07-06-2021 - 13-06-2021	164804	8604	5.2
14-06-2021 - 20-06-2021	133346	5770	4.3
21-06-2021 - 27-06-2021	125904	3954	3.1
28-06-2021 - 04-07-2021	154541	7148	4.6
05-07-2021 - 11-07-2021	375050	50442	13.4
12-07-2021 - 18-07-2021	454155	63650	14.0
Totaal	4560404	471033	10.3

¹ De gegevens van de meest recente week zijn nog niet volledig.



Figuur 19: Aantal testen¹ per kalenderweek en percentage positieve testen per kalenderweek vanaf 5 april 2021.

¹ De doorlopende paarse lijn geeft het percentage positief weer (y-as linkerzijde). De grijze balkjes geven het absolute aantal afgenomen tests weer (y-as rechterzijde).

9 SARS-COV-2 TESTEN AFGENOMEN DOOR DE GGD'EN VANAF 5 APRIL 2021

Tabel 14: Aantal testen en percentage positief per leeftijdsgroep uitgevoerd door de GGD'en, in afgelopen kalenderweek¹.

Leeftijdsgroep	Totaal		Getest ihkv BCO		Getest, niet ihkv BCO ²	
	Aantal getest	% positief	Aantal getest	% positief	Aantal getest	% positief
0 - 3	7219	4.0	2460	6.5	4759	2.8
4 - 12	43967	5.6	16688	7.2	27279	4.7
13 - 17	35900	16.5	12297	17.4	23603	16.0
18 - 24	104591	24.0	44738	19.8	59853	27.2
25 - 29	57177	17.6	23202	14.8	33975	19.4
30 - 39	69173	11.3	20676	12.0	48497	11.0
40 - 49	52308	9.1	15015	10.8	37293	8.4
50 - 59	51314	9.7	20110	10.5	31204	9.1
60 - 69	21884	7.4	5328	10.3	16556	6.4
70 - 79	7982	5.3	1353	8.4	6629	4.7
80+	2386	6.7	407	8.6	1979	6.4
Niet vermeld	254	12.6	83	13.3	171	12.3

¹ Van 12 juli 2021 tot en met 18 juli 2021.² Onder getest, niet ihkv BCO, vallen zowel personen waarvan bekend is dat ze niet getest zijn ihkv BCO als personen waarvan het onbekend is of ze getest zijn ihkv BCO.

Tabel 15: Aantal testen en percentage positief per leeftijdsgroep uitgevoerd door de GGD'en, vanaf 5 april 2021

Leeftijdsgroep	Totaal		Getest ihkv BCO		Getest, niet ihkv BCO ¹	
	Aantal getest	% positief	Aantal getest	% positief	Aantal getest	% positief
0 - 3	80858	5.4	25998	10.0	54860	3.2
4 - 12	674754	5.6	217362	9.5	457392	3.8
13 - 17	316483	11.4	95565	15.0	220918	9.9
18 - 24	701891	16.2	182325	18.4	519566	15.5
25 - 29	416032	11.6	83104	14.4	332928	10.9
30 - 39	758881	8.3	109552	13.7	649329	7.4
40 - 49	590607	9.8	118077	14.0	472530	8.7
50 - 59	531681	11.8	127770	14.0	403911	11.1
60 - 69	323451	9.3	55328	14.5	268123	8.2
70 - 79	132462	10.5	24457	16.1	108005	9.3
80+	30265	8.9	6618	12.3	23647	7.9
Niet vermeld	3039	15.2	472	19.5	2567	14.4

¹ Onder getest, niet ihkv BCO, vallen zowel personen waarvan bekend is dat ze niet getest zijn ihkv BCO als personen waarvan het onbekend is of ze getest zijn ihkv BCO.

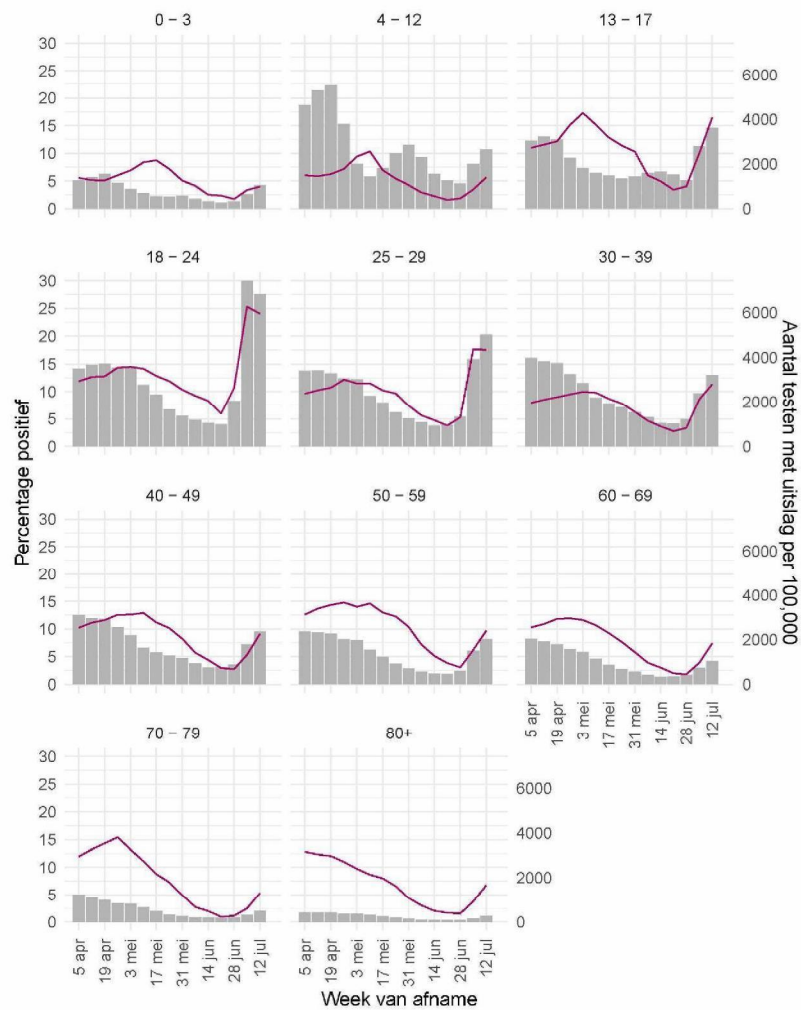
9 SARS-COV-2 TESTEN AFGENOMEN DOOR DE GGD'EN VANAF 5 APRIL 2021

Tabel 16: Aantal testen uitgevoerd door de GGD'en, met bekende testuitslag vanaf 5 april 2021 per geslacht.

Geslacht	Vanaf 5 april 2021			Afgelopen kalenderweek ¹		
	Aantal getest met uitslag	Aantal positief	Percentage positief	Aantal getest met uitslag	Aantal positief	Percentage positief
Man	2118411	236618	11.2	212302	32779	15.4
Vrouw	2432382	233351	9.6	241201	30795	12.8
Niet vermeld	9611	1064	11.1	652	76	11.7

¹ Van 12 juli 2021 tot en met 18 juli 2021.

9 SARS-COV-2 TESTEN AFGENOMEN DOOR DE GGD'EN VANAF 5 APRIL 2021



Figuur 20: Aantal testen¹ en percentage positieve testen per kalenderweek en per leeftijdsgroep vanaf 5 april 2021².

¹ De doorlopende paarse lijn geeft het percentage positief weer (y-as linkerzijde). De grijze balkjes geven het aantal afgenomen tests per 100.000 inwoners weer (y-as rechterzijde). ² Met het openen van de scholen op 8 februari 2021 is het testbeleid voor kleine kinderen (0-4) en kinderen die op de basisschool zitten veranderd. ³ Vanaf 20 april 2021 geven deze figuren gegevens weer inclusief testen gedaan ihkv BCO.

9 SARS-COV-2 TESTEN AFGENOMEN DOOR DE GGD'EN VANAF 5 APRIL 2021

Tabel 17: Aantal testen en percentage positief per doelgroep uitgevoerd door de GGD'en, in afgelopen kalenderweek¹.

Groep	Totaal		Getest ihkv BCO		Getest, niet ihkv BCO ²	
	Aantal getest	% positief	Aantal getest	% positief	Aantal getest	% positief
Kinderopvang personeel (16+)	2715	12.3	1107	11.7	1608	12.7
Basisschool- en BSO personeel (16+)	6886	12.3	2812	11.4	4074	12.9
Voortgezet onderwijspersoneel (20+)	4287	13.1	1829	12.0	2458	13.8
Hoger onderwijspersoneel (25+)	1646	9.7	702	9.7	944	9.6
Horeca	17210	24.7	8894	18.7	8316	31.1
Zorgmedewerkers ziekenhuizen	4843	9.7	1699	9.1	3144	10.1
Zorgmedewerkers verpleeg- of verzorgingshuizen	7625	10.7	2887	11.4	4738	10.2
Zorgmedewerkers elders	16494	10.8	5628	11.3	10866	10.5
OV medewerkers	670	15.1	249	15.7	421	14.7
Handhaving ³	2763	13.0	1216	11.8	1547	14.0
Kappers, manicures, pedicures en schoonheidsspecialisten	1201	20.8	540	16.5	661	24.4
Overige contactberoepen	51846	17.3	22689	14.9	29157	19.2
Mantelzorgers	303	6.6	110	5.5	193	7.3
Overige niet-contact beroepen	77218	15.2	31786	13.3	45432	16.5
Onbekend	257988	12.8	79971	14.1	178017	12.1

¹ Van 12 juli 2021 tot en met 18 juli 2021.² Onder getest, niet ihkv BCO, vallen zowel personen waarvan bekend is dat ze niet getest zijn ihkv BCO als personen waarvan het onbekend is of ze getest zijn ihkv BCO.³ Onder handhaving vallen medewerkers bij politie, BOA, marechaussee, brandweer en Dienst Justitiële Inrichtingen.

9 SARS-COV-2 TESTEN AFGENOMEN DOOR DE GGD'EN VANAF 5 APRIL 2021

Tabel 18: Aantal testen en percentage positief per doelgroep uitgevoerd door de GGD'en, vanaf 5 april 2021

Groep	Totaal		Getest ihkv BCO		Getest, niet ihkv BCO ¹	
	Aantal getest	% positief	Aantal getest	% positief	Aantal getest	% positief
Kinderopvang personeel (16+)	37213	8.2	8103	11.9	29110	7.1
Basisschool- en BSO personeel (16+)	94089	7.4	20368	9.8	73721	6.8
Voortgezet onderwijspersoneel (20+)	52654	8.2	10124	10.6	42530	7.6
Hoger onderwijspersoneel (25+)	25870	7.3	2918	11.2	22952	6.7
Horeca	71487	17.4	21884	19.2	49603	16.7
Zorgmedewerkers ziekenhuizen	41927	7.1	9459	9.6	32468	6.3
Zorgmedewerkers verpleeg- of verzorgingshuizen	68857	7.3	17840	9.5	51017	6.5
Zorgmedewerkers elders	168888	7.4	35023	10.3	133865	6.6
OV medewerkers	7451	11.9	1137	15.4	6314	11.3
Handhaving ²	29356	9.0	5635	11.7	23721	8.4
Kappers, manicures, pedicures en schoonheidsspecialisten	13288	14.1	3650	14.1	9638	14.2
Overige contactberoepen	442508	12.4	100000	14.7	342508	11.7
Mantelzorgers	4701	8.1	683	11.9	4018	7.4
Overige niet-contact beroepen	681170	11.6	155822	14.8	525348	10.6
Onbekend	2753511	10.1	644701	14.0	2108810	8.9

¹ Onder getest, niet ihkv BCO, vallen zowel personen waarvan bekend is dat ze niet getest zijn ihkv BCO als personen waarvan het onbekend is of ze getest zijn ihkv BCO.

² Onder handhaving vallen medewerkers bij politie, BOA, marechaussee, brandweer en Dienst Justitiële Inrichtingen.

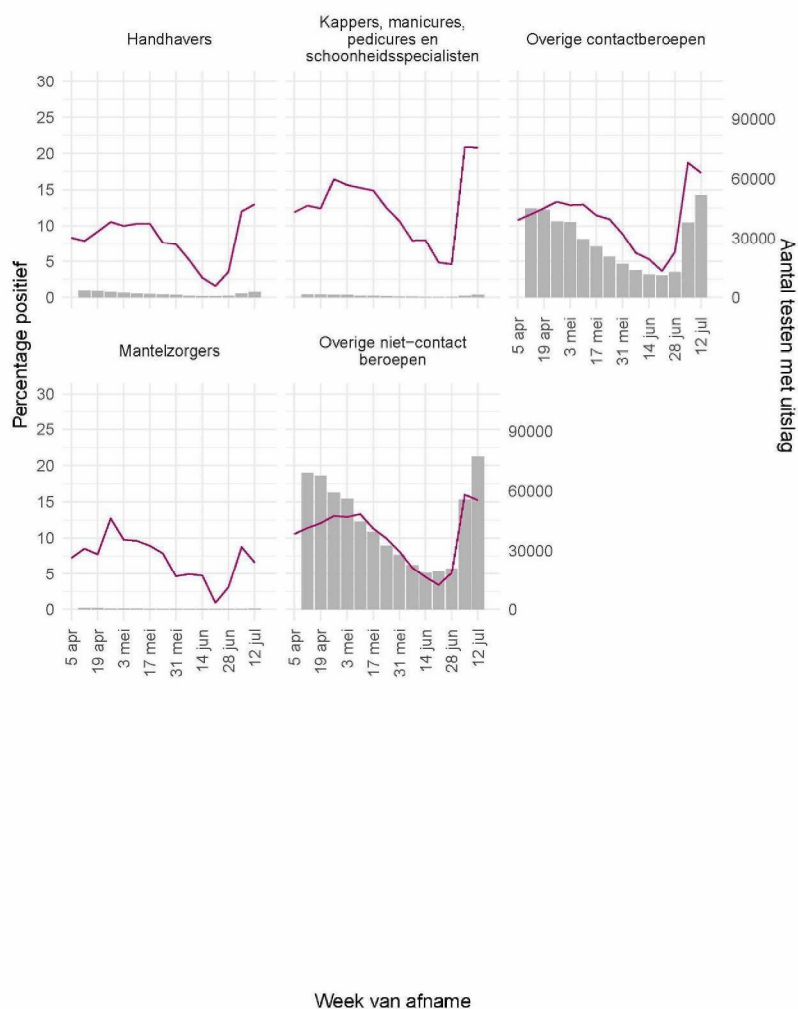
9 SARS-COV-2 TESTEN AFGENOMEN DOOR DE GGD'EN VANAF 5 APRIL 2021



Figuur 21: Aantal testen¹ en percentage positieve testen per kalenderweek en per doelgroep vanaf 5 april 2021².

¹ De doorlopende paarse lijn geeft het percentage positief weer (y-as linkerzijde). De grijze balkjes geven het absolute aantal afgenomen tests weer (y-as rechterzijde). ² Vanaf 20 april 2021 geven deze figuren gegevens weer inclusief testen gedaan ihkv BCO.

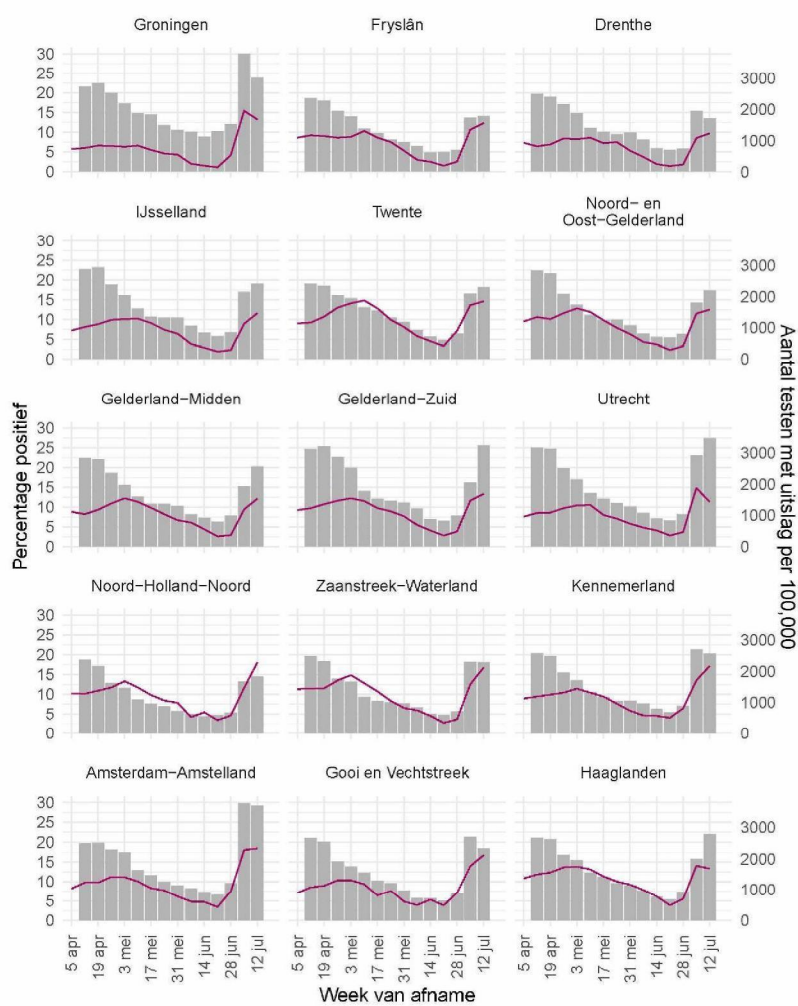
9 SARS-COV-2 TESTEN AFGENOMEN DOOR DE GGD'EN VANAF 5 APRIL 2021



Figuur 22: Aantal testen¹ en percentage positieve testen per kalenderweek en per doelgroep vanaf 5 april 2021².

¹ De doorlopende paarse lijn geeft het percentage positief weer (y-as linkzijdig). De grijze balkjes geven het absolute aantal afgenomen tests weer (y-as rechterzijdig). ² Vanaf 20 april 2021 geven deze figuren gegevens weer inclusief testen gedaan ihkv BCO.

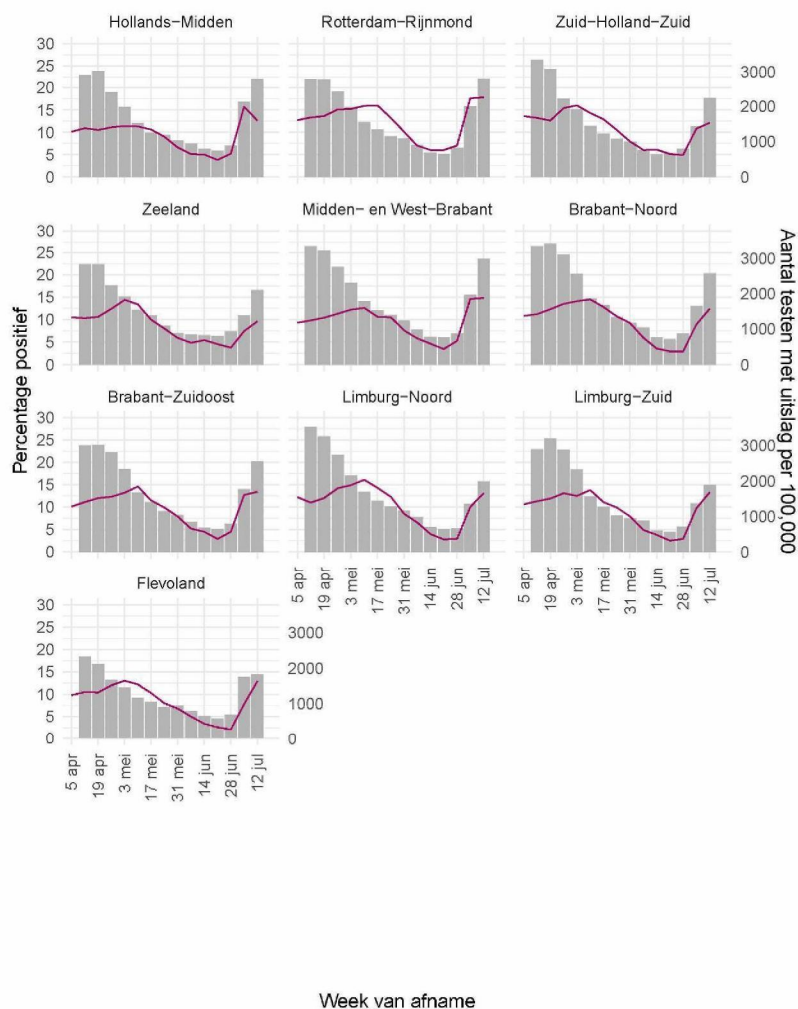
9 SARS-COV-2 TESTEN AFGENOMEN DOOR DE GGD'EN VANAF 5 APRIL 2021



Figuur 23: Aantal testen¹ per week en percentage positieve testen per kalenderweek per veiligheidsregio vanaf 5 april 2021 (deel 1).

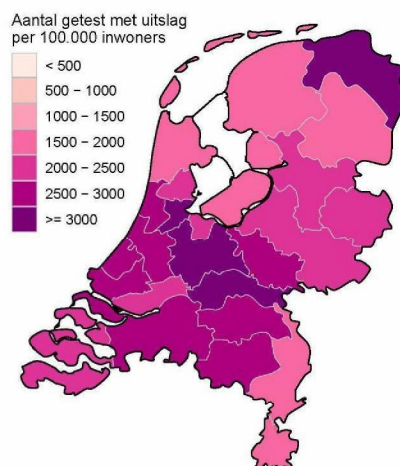
¹ De doorlopende paarse lijn geeft het percentage positief weer (y-as linkerzijde). De grijze balkjes geven het aantal afgenomen tests per 100.000 inwoners weer (y-as rechterzijde).

9 SARS-COV-2 TESTEN AFGENOMEN DOOR DE GGD'EN VANAF 5 APRIL 2021

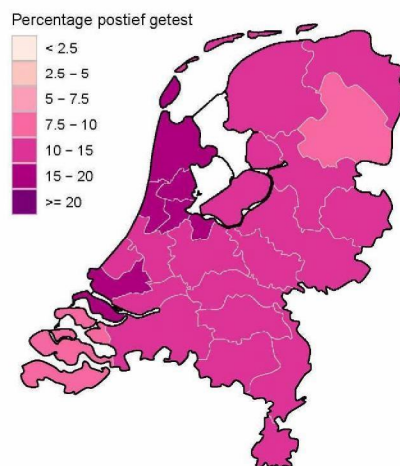


Figuur 24: Aantal testen¹ per week en percentage positieve testen per kalenderweek per veiligheidsregio vanaf 5 april 2021 (deel 2).

¹ De doorlopende paarse lijn geeft het percentage positief weer (y-as linkerzijde). De grijze balkjes geven het aantal afgenomen tests per 100.000 inwoners weer (y-as rechterzijde).



Figuur 25: Aantal geteste personen voor SARS-CoV-2 waarvan de testuitslag bekend is per 100.000 inwoners per veiligheidsregio op basis van woonplaats van de geteste personen in de afgelopen kalenderweek (van 12 juli 2021 tot en met 18 juli 2021). De grijze lijnen geven de grenzen van de veiligheidsregio's weer.



Figuur 26: Percentage positieve testen per veiligheidsregio waar op basis van woonplaats van de persoon met een testuitslag voor SARS-CoV-2 in de afgelopen kalenderweek (van 12 juli 2021 tot en met 18 juli 2021). De grijze lijnen geven de grenzen van de veiligheidsregio's weer.

10 Schattingen en berekeningen

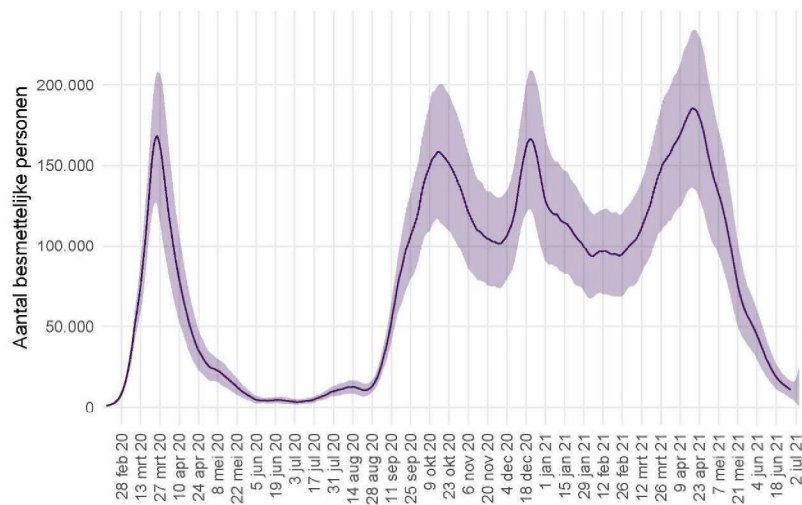
10.1 Schatting van het aantal besmettelijke personen gebaseerd op gegevens t/m 5 juli 2021

Als iemand het coronavirus oploopt, is diegene een tijd lang besmettelijk voor anderen. Hoe lang dit duurt, verschilt van persoon tot persoon. Op basis van verschillende gegevensbronnen over hoeveel mensen het coronavirus opgelopen hebben in een bepaalde periode, kan een inschatting worden gemaakt van het aantal besmettelijke personen in de algemene bevolking. Deze schatting gaat gepaard met onzekerheid: het exacte aantal is onbekend, maar we kunnen door berekeningen aangeven tussen welke waarden het zich waarschijnlijk bevindt. Op 28 juni 2021 lag het geschatte aantal besmettelijken waarschijnlijk tussen 5921 en 16492 personen.

De methode om het aantal besmettelijken te schatten is voortdurend in ontwikkeling. Het aantal besmettelijken wordt nu geschat op basis van serologische gegevens en ziekenhuisopnames per leeftijdsgroep. De seroprevalentie (het aantal mensen dat aantoonbare antistoffen heeft tegen SARS-CoV-2) per leeftijdsgroep geeft een goed beeld van hoeveel mensen er tot aan het moment van meting besmet zijn geraakt. Hierbij gaan we ervan uit dat iemand die een antilichaamrespons tegen SARS-CoV-2 heeft ook ooit besmettelijk is geweest. Gecombineerd met het totaal aantal ziekenhuisopnames tot aan datzelfde moment wordt het aantal besmette personen per ziekenhuisopname geschat; dit aantal verschilt per leeftijdsgroep. Op deze manier kunnen recente ziekenhuisopnames omgerekend worden naar recente besmettingen. Voor het berekenen van het aantal besmettelijke personen *per dag* in Nederland wordt ook de duur van besmettelijkheid gebruikt. Op basis van informatie over de incubatietijd en de gerapporteerde tijd tussen de eerste ziektedagen van geïnfecteerde en besmetter, kunnen we veronderstellen dat een besmet persoon van twee dagen vóór de eerste symptomen tot vier tot acht dagen na de eerste symptomen besmettelijk is.

Vanaf 8 oktober 2020 gebruiken we serologische gegevens uit de tweede Pienter-Coronastudie van het RIVM. De belangrijkste resultaten van deze studie staan hier. In deze studie zijn begin juni 2020 antistoffen bepaald in een willekeurige steekproef van de Nederlandse bevolking. Vóór 8 oktober 2020 gebruikten we de gegevens uit de eerste Pienter-Coronastudie, van begin april 2020. Tussen 12 juni 2020 en 8 oktober 2020 werd het aantal besmettelijken ook gebaseerd op het aantal meldingen omdat de ziekenhuisopnames erg laag waren; deze stap wordt nu achterwege gelaten.

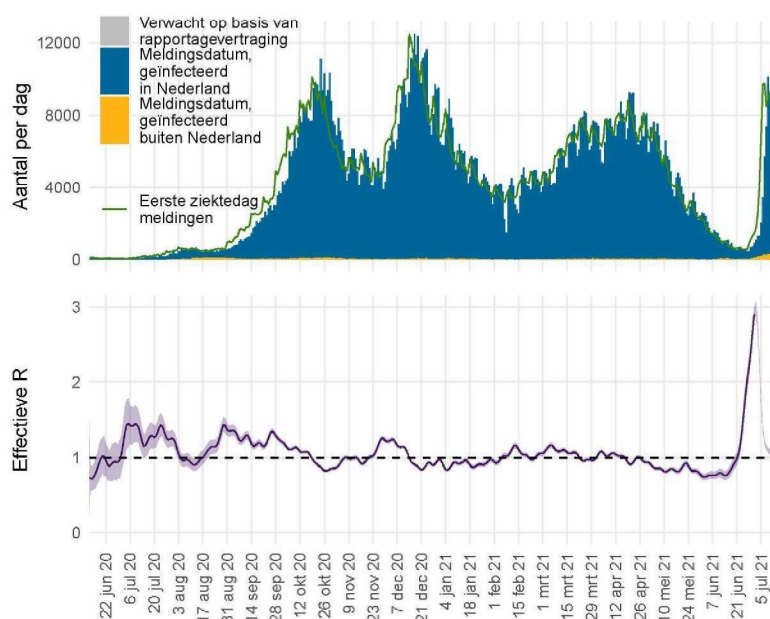
Op 6 juli 2021 is voorlopig voor de laatste keer het aantal besmettelijke personen gerapporteerd, omdat dit cijfer gebaseerd is op het aantal ziekenhuisopnames. In deze fase van de epidemie, waarin steeds meer mensen gevaccineerd zijn en daardoor minder mensen in het ziekenhuis worden opgenomen, loopt het aantal infecties onder de bevolking steeds meer uit de pas met het aantal ziekenhuisopnames. Daarom wordt het aantal besmettelijke personen niet meer berekend.



Figuur 27: Het geschatte aantal besmettelijke personen voor Nederland van 28 februari 2020 tot en met 5 juli 2021. De figuur geeft het aantal besmettelijke personen op basis van het aantal ziekenhuisopnames gerapporteerd door stichting NICE, met de meest aannemelijke waarde (lijn) en het 95% betrouwbaarheidsinterval. Door de tijdsduur tussen eerste ziekte dag en rapportagevertraging, kunnen we betrouwbare schattingen maken van het aantal besmettelijken langer dan 7 dagen geleden. Voor schattingen in de afgelopen 7 dagen is de betrouwbaarheid niet groot, en voor deze periode wordt de meest aannemelijke waarde weggelaten.

10.2 Het reproductiegetal R gebaseerd op gegevens t/m 15 juli 2021

Het reproductiegetal R geeft het gemiddeld aantal mensen dat besmet wordt door een persoon met SARS-CoV-2. Voor de schatting van dit reproductiegetal gebruiken we het aantal gemelde SARS-CoV-2 gevallen per dag in Nederland. Omdat een SARS-CoV-2 geval met enige vertraging doorgegeven wordt in het rapportagesysteem, corrigeren we het aantal gevallen voor deze vertraging¹. Voor een groot deel van de gemelde gevallen is de eerste ziektedag bekend. Deze informatie wordt gebruikt om de eerste ziektedag voor de overige gevallen te schatten. Door het aantal SARS-CoV-2 gevallen per datum van eerste ziektedag weer te geven is direct te zien of het aantal infecties toeneemt, piekt of afneemt. Voor de berekening van het reproductiegetal is het ook nodig te weten wat de tijdsduur is tussen de eerste ziektedag van een SARS-CoV-2 geval en de eerste ziektedag van zijn of haar besmetter. Deze tijdsduur is gemiddeld 4 dagen, berekend op basis van SARS-CoV-2 meldingen aan de GGD. Met deze informatie wordt de waarde van het reproductiegetal berekend zoals beschreven in Wallinga & Lipsitch 2007². Tot 12 juni 2020 werd het reproductiegetal berekend op basis van COVID-19 ziekenhuisopnames.



Figuur 28: Het effectieve reproductiegetal R voor Nederland.

¹van de Kastele J, Eilers PHC, Wallinga J. Nowcasting the Number of New Symptomatic Cases During Infectious Disease Outbreaks Using Constrained P-spline Smoothing. *Epidemiology*. 2019;30(5):737-745. doi:10.1097/EID.0000000000001050.

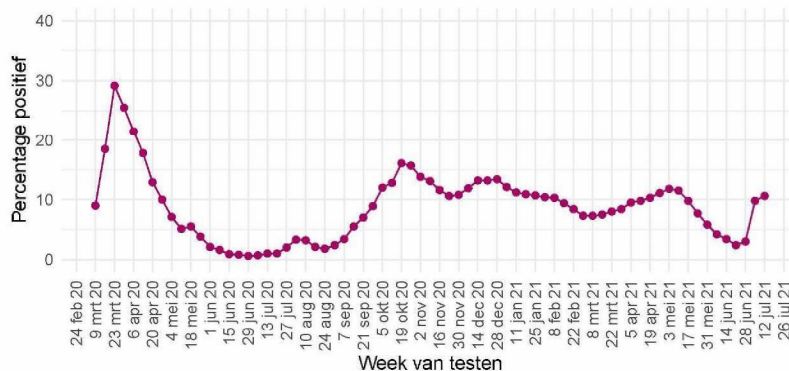
²Wallinga J, Lipsitch M. How generation intervals shape the relationship between growth rates and reproductive numbers. *Proc Biol Sci*. 2007;274(1609):599-604. doi:10.1098/rspb.2006.3754.

Figuur 28 geeft in blauw het aantal SARS-CoV-2 gevallen in Nederland naar meldingsdatum, zoals gemeld aan de GGD'en. In grijs is het verwachte extra aantal gevallen weergegeven, op basis van correctie voor rapportagevertraging. Het aantal gevallen per datum van eerste ziekte dag is weergegeven in groen. Bij gevallen waar de eerste ziekte dag niet bekend is, is deze geschat. Op basis van deze eerste ziekte dag wordt het reproductiegetal berekend. De meest aannemelijke waarde van het reproductiegetal is weergegeven als paarse lijn in de onderste figuur. Wanneer de groene lijn in de bovenste figuur een stijgende trend heeft is het reproductiegetal groter dan 1, wanneer de groene lijn een dalende trend heeft is het reproductiegetal kleiner dan 1. De onzekerheidsmarge van een reproductiegetal is groter als er weinig gevallen zijn (paars, het 95% betrouwbaarheidsinterval). Bij lage aantallen gevallen wordt de onzekerheid van het reproductiegetal groter en kan deze meer schommelen. Als de schatting boven de waarde 1 komt, moet eerst naar de bandbreedte worden gekeken voordat er conclusies kunnen worden getrokken. De rapportagevertragingen en de tijdsduur tussen opeenvolgende infecties betekenen in Nederland dat we betrouwbare schattingen kunnen maken van de waarde van het reproductiegetal R langer dan 14 dagen geleden. Schattingen van het reproductiegetal R recenter dan 14 dagen geleden kunnen een indicator zijn voor de uiteindelijke waarde, maar zijn niet betrouwbaar als voorspeller. De betrouwbaarheid van de schatting wordt kleiner voor recentere dagen, omdat de meldingen voor recente dagen nog niet volledig gerapporteerd zijn en de aantallen meldingen voor toekomstige dagen nog niet bekend kunnen zijn. Daarom wordt over de meest recente 14 dagen geen puntschatting van R gegeven, maar wel de boven- en ondergrens. Op 1 juli 2021 was het reproductiegetal R gemiddeld 2.91 (2.82 – 3.00, 95% betrouwbaarheidsinterval).

11 SARS-CoV-2 gegevens uit overige bronnen

11.1 SARS-CoV-2 laboratoriumtests op basis van de virologische weekstaten

Om zicht te houden op het aantal geteste personen en het aantal positief geteste personen op het SARS-CoV-2 virus in Nederland, is alle laboratoria in Nederland die diagnostiek voor SARS-CoV-2 uitvoeren gevraagd om deze data wekelijks te melden. De laboratoria rapporteren op maandag voor 12 uur over de voorgaande kalenderweek. Sinds september 2020 is er sprake van een onderrapportage van het aantal labuitslagen, doordat (nog) niet alle laboratoria (kunnen) melden in de virologische dagstaten en er achterstanden zijn bij het melden van laboratoriumuitslagen.



Figuur 29: Percentage van personen die getest zijn op SARS-CoV-2 waarbij de testuitslag positief was, per kalenderweek, gemeld door de virologische laboratoria van 9 maart 2020 tot en met 12 juli 2021.

11 SARS-COV-2 GEGEVENS UIT OVERIGE BRONNEN

Tabel 19: Aantal geteste personen en aantal SARS-CoV-2 positief geteste personen in Nederland, gemeld door laboratoria, per kalenderweek¹. De gegevens vanaf 30 november 2020 zijn weergegeven per week. De gegevens van de periode daarvoor, vanaf 9 maart 2020, zijn samengevoegd.

Datum van - tot en met	Aantal labs	Aantal geteste personen	Aantal personen met positieve uitslag	% positief
09-03-2020 - 30-11-2020	58	4235402	334457	7.9
30-11-2020 - 06-12-2020	55	189333	20478	10.8
07-12-2020 - 13-12-2020	54	249620	29583	11.9
14-12-2020 - 20-12-2020	54	270343	35682	13.2
21-12-2020 - 27-12-2020	56	234755	31037	13.2
28-12-2020 - 03-01-2021	56	206423	27585	13.4
04-01-2021 - 10-01-2021	57	207199	25080	12.1
11-01-2021 - 17-01-2021	57	188594	21199	11.2
18-01-2021 - 24-01-2021	57	176458	19267	10.9
25-01-2021 - 31-01-2021	57	154597	16588	10.7
01-02-2021 - 07-02-2021	58	153487	15900	10.4
08-02-2021 - 14-02-2021	58	144309	14880	10.3
15-02-2021 - 21-02-2021	58	191337	17939	9.4
22-02-2021 - 28-02-2021	58	208226	17555	8.4
01-03-2021 - 07-03-2021	58	229090	16644	7.3
08-03-2021 - 14-03-2021	57	270377	19863	7.3
15-03-2021 - 21-03-2021	57	296022	22156	7.5
22-03-2021 - 28-03-2021	56	282598	22477	8.0
29-03-2021 - 04-04-2021	57	269464	22534	8.4
05-04-2021 - 11-04-2021	57	253115	23982	9.5
12-04-2021 - 18-04-2021	55	243962	23830	9.8
19-04-2021 - 25-04-2021	56	263658	27217	10.3
26-04-2021 - 02-05-2021	56	233220	25946	11.1
03-05-2021 - 09-05-2021	55	245440	28891	11.8
10-05-2021 - 16-05-2021	56	205935	23754	11.5
17-05-2021 - 23-05-2021	56	189844	18647	9.8
24-05-2021 - 30-05-2021	56	179505	13763	7.7
31-05-2021 - 06-06-2021	57	171125	9982	5.8
07-06-2021 - 13-06-2021	57	150121	6284	4.2
14-06-2021 - 20-06-2021	55	125192	4293	3.4
21-06-2021 - 27-06-2021	54	114942	2795	2.4
28-06-2021 - 04-07-2021	49	150605	4487	3.0
05-07-2021 - 11-07-2021	46	267939	26235	9.8
12-07-2021 - 18-07-2021	29	124138	13192	10.6

¹ Een kalenderweek is gedefinieerd van maandag t/m zondag.

11 SARS-COV-2 GEGEVENS UIT OVERIGE BRONNEN

Tabel 20: Aantal geteste personen en aantal SARS-CoV-2 positief geteste personen in Nederland, gemeld door virologische laboratoria, uitgesplitst naar aanvrager¹. De gegevens van de laatste vier kalenderweken (van 21 juni 2021 t/m 18 juli 2021) zijn weergegeven per week. De gegevens van de periode daarvoor, vanaf 15 juni 2020, zijn samengevoegd.

Aanvrager	Datum van - tot en met	Aantal labs	Aantal geteste personen	Aantal personen met positieve uitslag	Percentage positief
Ziekenhuis	15-06-2020 - 20-06-2021	45	713597	52316	7.3
	21-06-2021 - 27-06-2021	37	6460	124	1.9
	28-06-2021 - 04-07-2021	35	6062	122	2.0
	05-07-2021 - 11-07-2021	31	6984	274	3.9
Verpleeghuis	12-07-2021 - 18-07-2021	21	4676	231	4.9
	15-06-2020 - 20-06-2021	45	240624	28129	11.7
	21-06-2021 - 27-06-2021	37	619	8	1.3
	28-06-2021 - 04-07-2021	35	502	2	0.4
GGD	05-07-2021 - 11-07-2021	31	583	8	1.4
	12-07-2021 - 18-07-2021	21	529	21	4.0
	15-06-2020 - 20-06-2021	45	4242386	420309	9.9
	21-06-2021 - 27-06-2021	37	38644	1560	4.0
Overig	28-06-2021 - 04-07-2021	35	47489	1995	4.2
	05-07-2021 - 11-07-2021	31	91451	10808	11.8
	12-07-2021 - 18-07-2021	21	20566	2632	12.8
	15-06-2020 - 20-06-2021	45	776610	41895	5.4
	21-06-2021 - 27-06-2021	37	21244	130	0.6
	28-06-2021 - 04-07-2021	35	29340	237	0.8
	05-07-2021 - 11-07-2021	31	21371	1005	4.7
	12-07-2021 - 18-07-2021	21	1069	37	3.5

¹ In bovenstaande cijfers zijn alleen gegevens meegenomen van laboratoria die deze hebben uitgesplitst naar aanvrager, dit betreft een deel van de laboratoria.

11 SARS-COV-2 GEGEVENS UIT OVERIGE BRONNEN

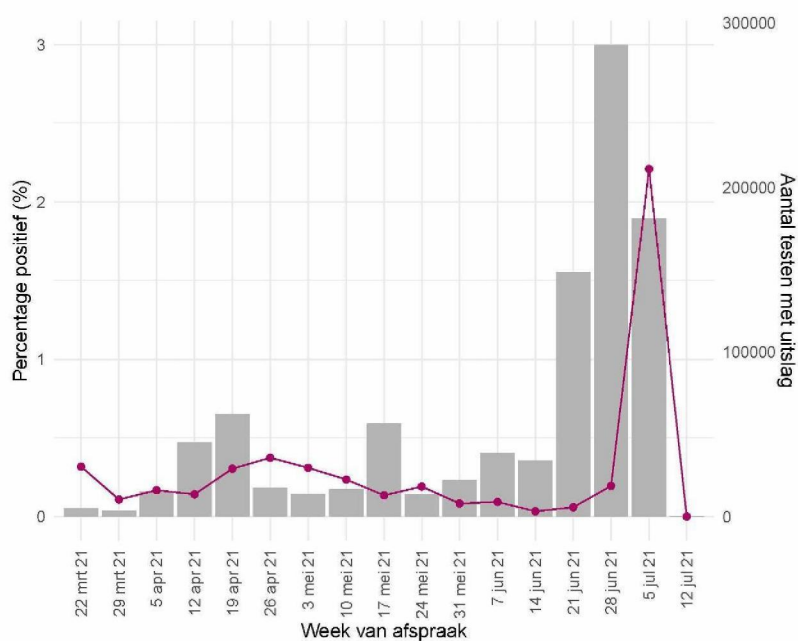
Tabel 21: Aantal geteste personen en aantal SARS-CoV-2 positief geteste ziekenhuismedewerkers en -personen in Nederland, gemeld door virologische laboratoria¹. De gegevens van de laatste vier kalenderweken (van 21 juni 2021 t/m 18 juli 2021) zijn weergegeven per week. De gegevens van de periode daarvoor, vanaf 15 juni 2021, zijn samengevoegd.

Aanvrager	Datum van - tot en met	Aantal labs	Aantal geteste personen	Aantal personen met positieve uitslag	Percentage positief
Medewerkers	15-06-2020 - 20-06-2021	45	299796	20779	6.9
	21-06-2021 - 27-06-2021	37	1229	13	1.1
	28-06-2021 - 04-07-2021	35	1373	19	1.4
	05-07-2021 - 11-07-2021	31	2864	153	5.3
	12-07-2021 - 18-07-2021	21	2285	141	6.2
Patiënten	15-06-2020 - 20-06-2021	45	368816	28581	7.7
	21-06-2021 - 27-06-2021	37	4730	101	2.1
	28-06-2021 - 04-07-2021	35	4073	92	2.3
	05-07-2021 - 11-07-2021	31	3460	101	2.9
	12-07-2021 - 18-07-2021	21	2050	79	3.9

¹ In bovenstaande cijfers zijn alleen gegevens meegenomen van laboratoria die deze hebben uitgesplitst naar doelgroep, dit betreft een deel van de laboratoria.

11.2 Toegangstesten

Stichting Open Nederland (SON) organiseert een landelijk dekkend en laagdrempelig netwerk van testlocaties, waar mensen zonder klachten zich op corona kunnen laten testen voor toegang te verkrijgen tot een activiteit of evenement. Stichting Open Nederland faciliteert in opdracht van VWS dit proces van afspraak tot coronatoegangsbewijs voor toegang tot een activiteit of evenement. Om zicht te houden op het aantal geteste personen en het aantal positief geteste personen met het SARS-CoV-2 virus in Nederland, is SON gevraagd om deze data wekelijks te melden. SON rapporteert op maandag over de voorgaande kalenderweek voor de periode vanaf 27 maart 2021. Hierbij is sprake van een onderrapportage van het aantal testen, doordat 1 van de 11 aanbieder van testen (nog) niet (kunnen) melden. In het geval van een positieve testuitslag wordt dit ook aan de GGD gemeld en komen deze gegevens (van alle aanbieders) dus ook altijd in de GGD meldingscijfers terecht.



Figuur 30: Percentage van personen die getest zijn op SARS-CoV-2 waarbij de testuitslag positief was, per kalenderweek, gemeld door Stichting Open Nederland van 27 maart 2021 tot en met 18 juli 2021.

11 SARS-COV-2 GEGEVENS UIT OVERIGE BRONNEN

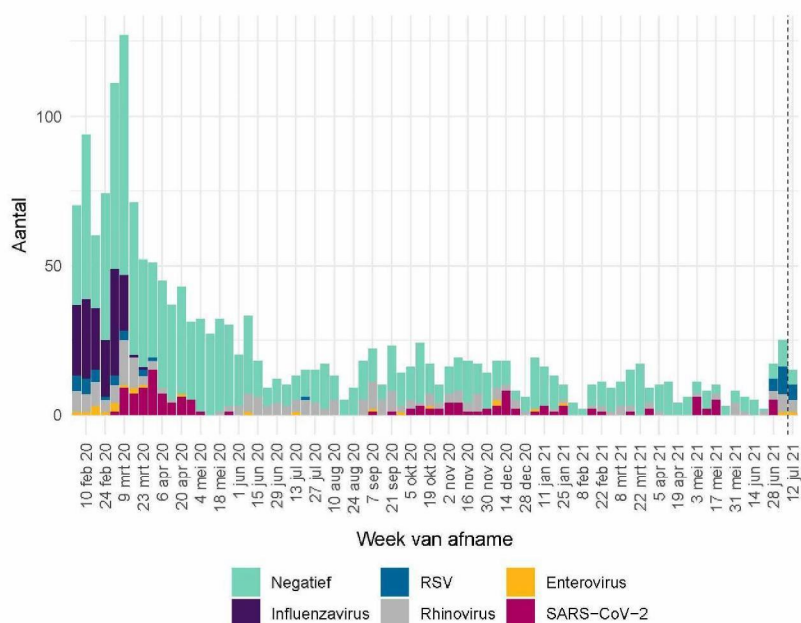
Tabel 22: Aantal geteste personen en aantal SARS-CoV-2 positief geteste personen in Nederland, gemeld door Stichting Open Nederland per kalenderweek¹.

Datum van - tot en met	Aantal geteste personen	Aantal personen met een positieve uitslag	% positief
22-03-2021 - 28-03-2021	5081	16	0.3
29-03-2021 - 04-04-2021	3728	4	0.1
05-04-2021 - 11-04-2021	15073	25	0.2
12-04-2021 - 18-04-2021	44917	63	0.1
19-04-2021 - 25-04-2021	61909	187	0.3
26-04-2021 - 02-05-2021	17243	64	0.4
03-05-2021 - 09-05-2021	13643	42	0.3
10-05-2021 - 16-05-2021	16281	38	0.2
17-05-2021 - 23-05-2021	56083	75	0.1
24-05-2021 - 30-05-2021	13222	25	0.2
31-05-2021 - 06-06-2021	21959	18	0.1
07-06-2021 - 13-06-2021	38133	35	0.1
14-06-2021 - 20-06-2021	33797	11	0.0
21-06-2021 - 27-06-2021	148283	86	0.1
28-06-2021 - 04-07-2021	286780	553	0.2
05-07-2021 - 11-07-2021	181352	4006	2.2
12-07-2021 - 18-07-2021	2	0	0.0

¹ Een kalenderweek is gedefinieerd van maandag t/m zondag.

11.3 Nivel/RIVM huisartsen peilstation surveillance: respiratoire infecties bij personen met griepachtige klachten of acute luchtweginfecties.

Bij een steekproef van de personen die de huisarts consulteren met griepachtige klachten of acute luchtweginfecties, worden monsters afgenomen voor de landelijke respiratoire surveillance. Dit wordt gedaan door ongeveer 40 huisartsenpraktijken die deelnemen aan de Peilstations van Nivel Zorgregistraties Eerste Lijn. De aantallen mensen met SARS-CoV-2 in de steekproef van de Peilstations kunnen niet vergeleken worden met de resultaten van de GGD'en. Momenteel worden de meeste mensen met griepachtige klachten getest door de GGD'en. De resultaten van de Peilstations zijn gebaseerd op mensen die op consult komen bij de huisarts.

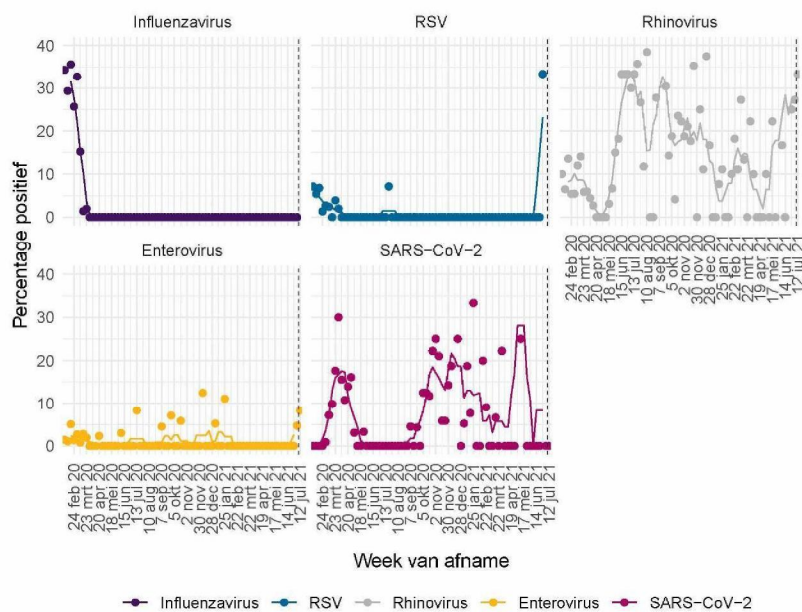


Figuur 31: Aantal patiënten met griepachtige klachten of een acute respiratoire infectie die positief getest is op influenzavirus, RSV, rhinovirus, enterovirus of SARS-CoV-2 of dat negatief getest is op deze virussen, per kalenderweek van 3 februari 2020 tot en met 12 juli 2021. Gegevens van de afgelopen week (rechts van de stippellijn) zijn incompleet omdat nog niet alle testresultaten bekend zijn.

Aanwezigheid van andere virussen in de groep negatief geteste personen is niet uit te sluiten, omdat er slechts op een beperkt aantal virussen getest wordt. Dubbelinfecties kunnen voorkomen. Hierdoor kunnen het aantal positieve testen hoger zijn dan het aantal positieve monsters¹.

¹ Omdat de influenza-laboratorium uitslagen op woensdag definitief gemaakt worden, worden de influenza-positieve uitslagen van de monsters die voorgaande week zijn afgenomen op woensdag gerapporteerd op de RIVM griep website.

11 SARS-COV-2 GEGEVENS UIT OVERIGE BRONNEN

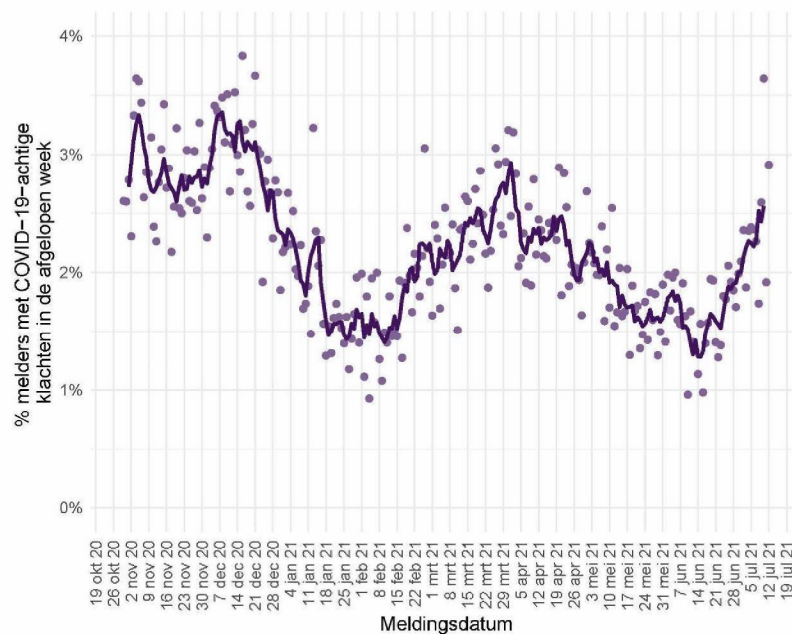


Figuur 32: Percentage patiënten met griepachtige klachten of een acute respiratoire infectie dat positief getest is op influenzavirus¹, RSV, rhinovirus, enterovirus of SARS-CoV-2 van 3 februari 2020 tot en met 12 juli 2021. De stippen geven het aantal per week aan, de lijn een 5-weeks lopend gemiddelde.

¹ Omdat de influenza-laboratorium uitslagen op woensdag definitief gemaakt worden, worden de influenza-positieve uitslagen van de monsters die voorgaande week zijn afgenomen op woensdag gerapporteerd op de RIVM griep website.

11.4 Infectieradar: Monitoring van klachten passend bij SARS-CoV-2

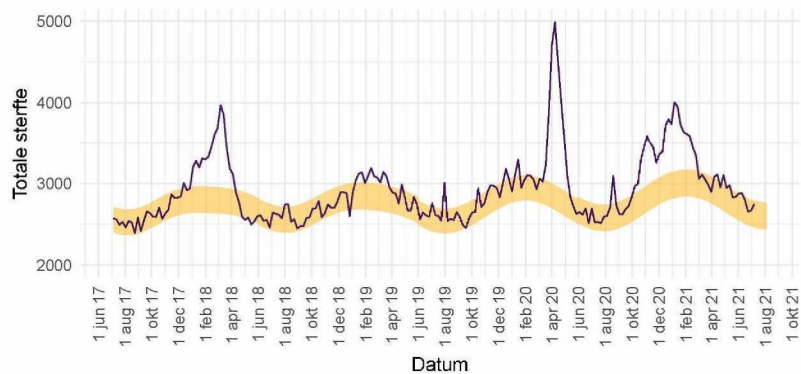
Infectieradar is een onderzoek van het RIVM met als doel om in kaart te brengen hoeveel mensen in Nederland klachten hebben die kunnen wijzen op een infectie met SARS-CoV-2 (koorts, hoesten, kortademigheid, verlies van reuk of verlies van smaak). Iedereen in Nederland kan aan dit onderzoek meedoen door het invullen van een wekelijkse online vragenlijst. Omdat niet iedereen met klachten zich (direct) laat testen, kan het bijhouden van klachten extra inzicht geven in de verspreiding van SARS-CoV-2. Meer informatie over Infectieradar is te vinden op de website (<https://www.infectieradar.nl>).



Figuur 33: Percentage van het totaal aantal deelnemers dat klachten heeft gemeld in de afgelopen week, die passen bij COVID-19 of bij een infectie met SARS-CoV-2 van 30 oktober 2020 tot en met 12 juli 2021. De lijn geeft het 5-daags gemiddelde weer, de stippen geven de percentages per dag weer.

11.5 Totale sterfte in Nederland t/m 7 juli 2021

Sinds de griep pandemie van 2009 gebruikt het RIVM gegevens van het Centraal Bureau voor de Statistiek (CBS) om het totaal aantal overleden mensen wekelijks te bewaken. Hierdoor wordt de impact van koude- of hittegolven, uitbraken en epidemieën op sterfte in beeld gebracht. Niet bij alle mensen die overlijden aan SARS-CoV-2 is een laboratoriumtest gedaan, waardoor ze niet in de SARS-CoV-2 meldingsgegevens worden opgenomen. De totale sterfte die in beeld gebracht wordt door deze grafiek geeft mogelijk een completer beeld van sterfte door SARS-CoV-2 in vergelijking met de gemelde sterfte aan SARS-CoV-2. Deze grafiek geeft de totale sterfte weer t/m 7 juli 2021.

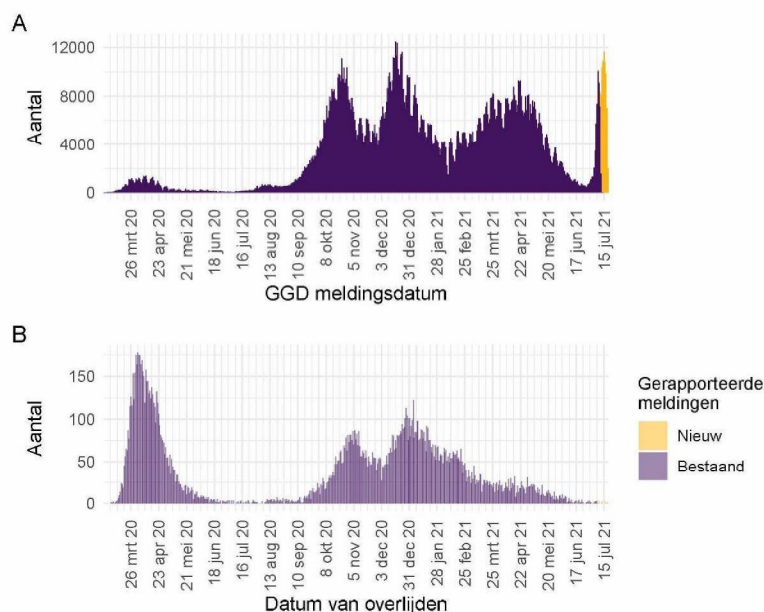


Figuur 34: Totale sterfte per week in Nederland t/m 7 juli 2021. De waargenomen sterfte wordt vergeleken met het aantal overlijdens dat wordt verwacht op basis van voorgaande jaren. In de week van 1 juli 2021 tot en met 7 juli 2021 waren in totaal 2747 sterfgevallen gemeld. Gewoonlijk wordt in deze tijd van het jaar tussen de 2463 en 2788 sterfgevallen verwacht (het gele lint). Binnen 2 weken zijn circa 97% van alle sterfgevallen bekend bij het CBS.

Voor gedetailleerde informatie zie: [RIVM - Monitoring Sterftecijfers](#) en [CBS](#). De sterftecijfers op de pagina van het RIVM worden iedere donderdag met nieuwe data geüpdatet. Zie [EuroMOMO](#) voor een Europees overzicht.

12 SARS-CoV-2 meldingen vanaf 27 februari 2020

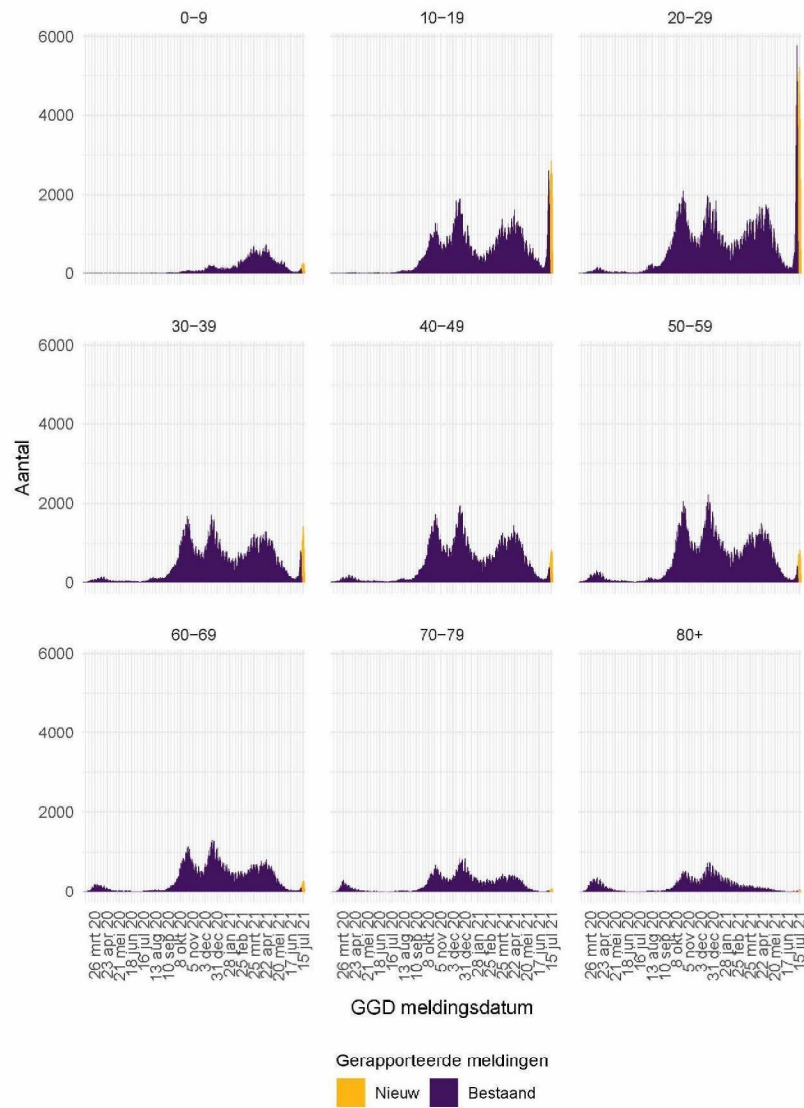
12.1 SARS-CoV-2 meldingen aan de GGD'en vanaf 27 februari 2020



Figuur 35: Aantal aan de GGD'en gemelde personen positief voor SARS-CoV-2 vanaf 27 februari 2020. (A) Aantal aan de GGD'en gemelde personen positief voor SARS-CoV-2, naar meldingsdatum. (B) Aantal aan de GGD'en gemelde overleden personen positief voor SARS-CoV-2, naar datum van overlijden. Van enkele overleden personen positief voor SARS-CoV-2 is de datum van overlijden (nog) niet gemeld.

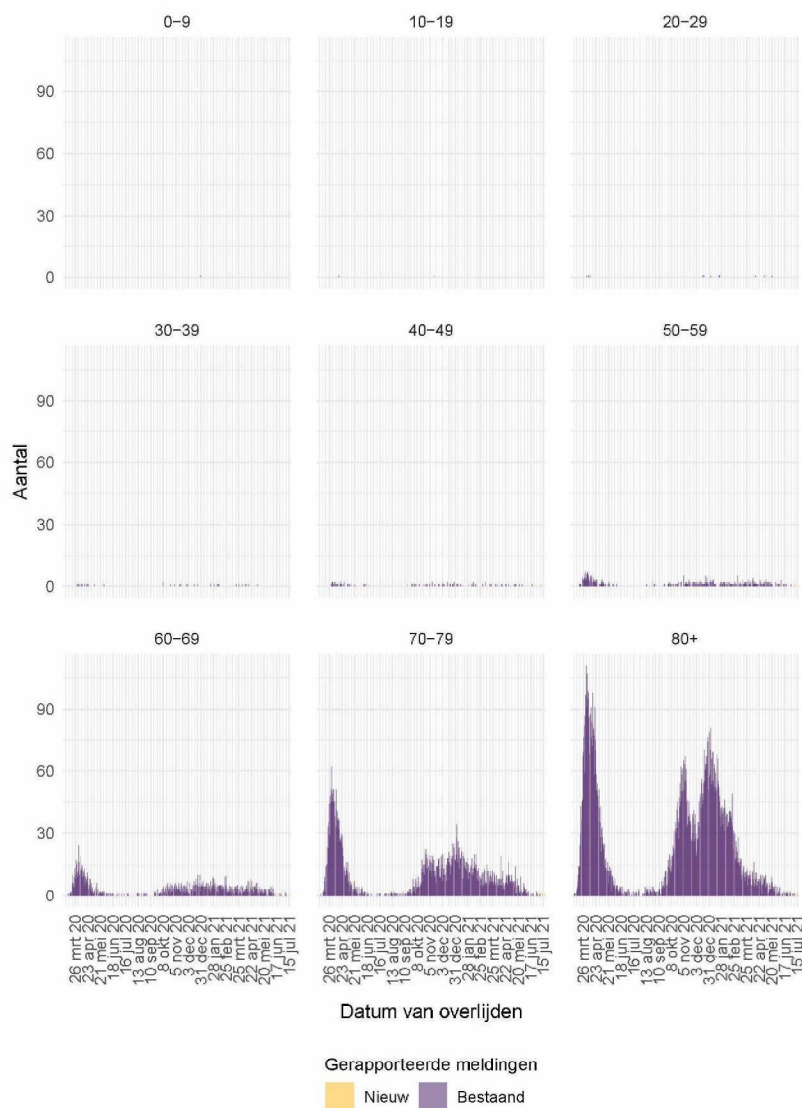
Meldingen aan het RIVM t/m 12 juli 2021 10:00 uur zijn in deze grafieken weergegeven in paars. Meldingen van 12 juli 2021 10:01 uur t/m 19 juli 2021 10:00 uur zijn weergegeven in geel. Sinds 1 juni 2020 kan iedereen zich met klachten laten testen. Vanaf 1 december 2020 kunnen ook mensen zonder klachten zich laten testen als zij risico hebben gelopen op een besmetting. Ook is het vanaf 31 maart 2021 mogelijk een zelftest te doen. Deze test wordt aangeraden voor mensen zonder klachten om periodiek (preventief) te testen wanneer dit voor school of werk vereist is. Bij een positieve uitslag is een confirmatietest bij de GGD vereist. Toch is het aannemelijk dat niet alle met SARS-CoV-2 besmette personen daadwerkelijk getest worden. Het werkelijke aantal overleden personen positief voor SARS-CoV-2 is hoger dan het aantal overleden patiënten gemeld in de surveillance. Dit komt doordat er geen meldingsplicht geldt voor overlijden aan COVID-19. De hier gepresenteerde sterftcijfers betreffen daarom een onderrapportage en zijn in figuur B weergegeven in lichtere kleuren. Aan het RIVM wordt niet gemeld wie hersteld is.

12 SARS-COV-2 MELDINGEN VANAF 27 FEBRUARI 2020



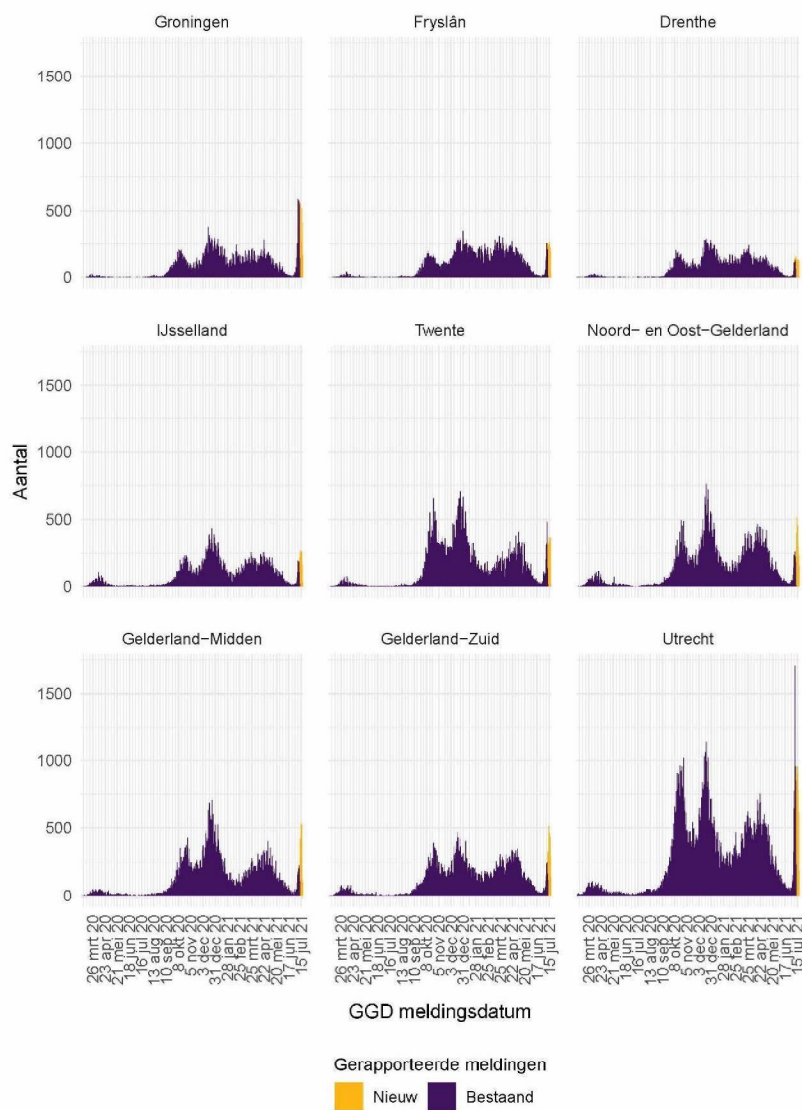
Figuur 36: Aantal aan de GGD'en gemelde personen positief voor SARS-CoV-2, per leeftijdsgroep (in jaren).

12 SARS-COV-2 MELDINGEN VANAF 27 FEBRUARI 2020



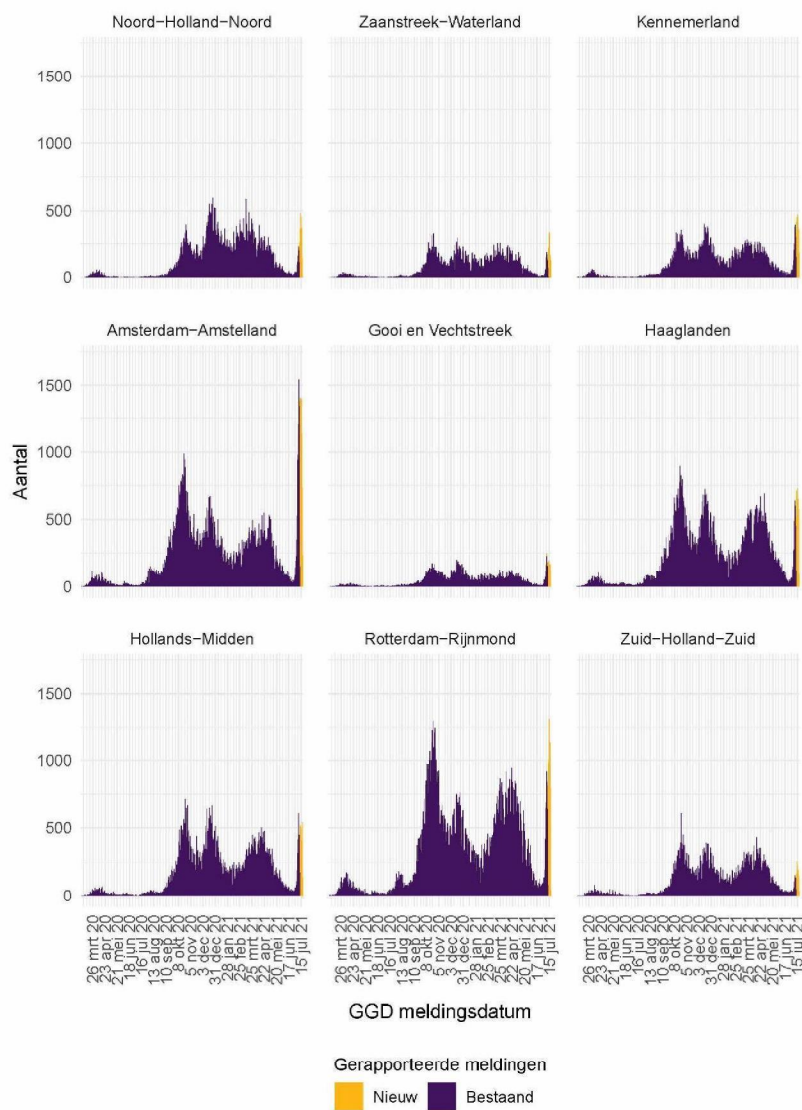
Figuur 37: Aantal aan de GGD'en gemelde overleden personen positief voor SARS-CoV-2, per leeftijdsgroep (in jaren). Overlijden aan COVID-19 is niet meldingsplichtig en is daarom ondergerapporteerd en weergegeven in lichtere kleuren.

12 SARS-COV-2 MELDINGEN VANAF 27 FEBRUARI 2020



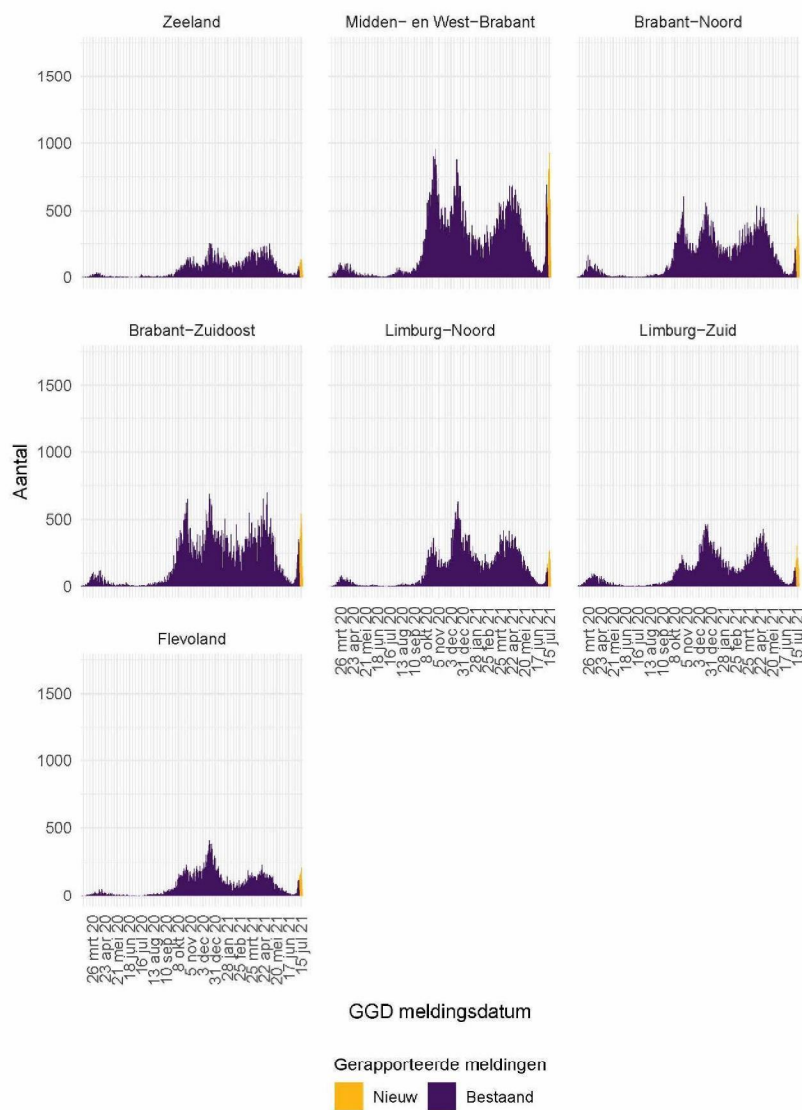
Figuur 38: Aantal aan de GGD'en gemelde personen positief voor SARS-CoV-2, per veiligheidsregio (deel 1).

12 SARS-COV-2 MELDINGEN VANAF 27 FEBRUARI 2020

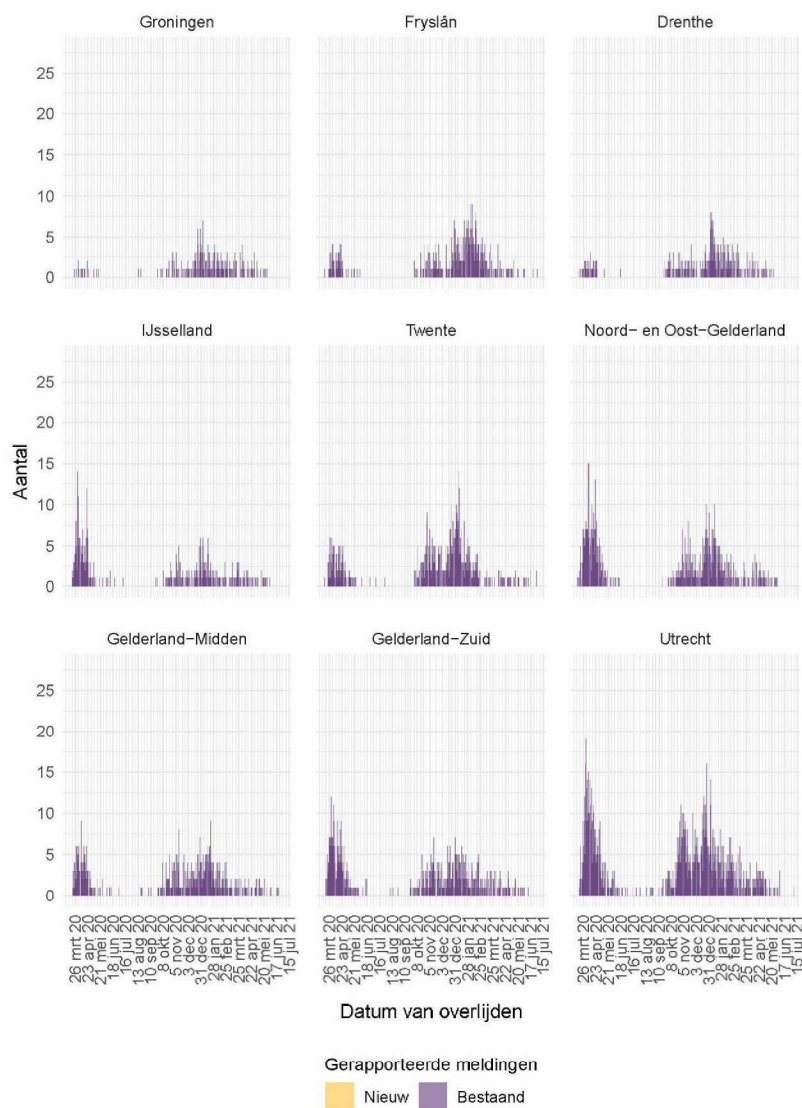


Figuur 39: Aantal aan de GGD'en gemelde personen positief voor SARS-CoV-2, per veiligheidsregio (deel 2).

12 SARS-COV-2 MELDINGEN VANAF 27 FEBRUARI 2020



Figuur 40: Aantal aan de GGD'en gemelde personen positief voor SARS-CoV-2, per veiligheidsregio (deel 3).

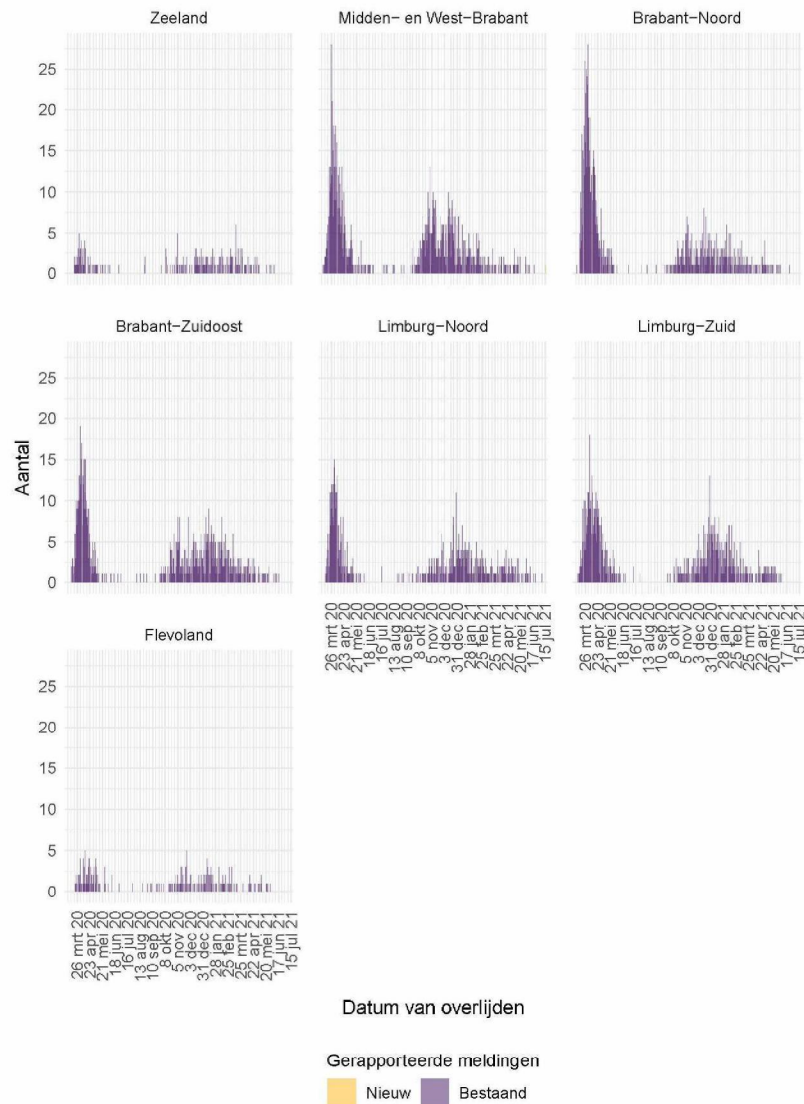


Figuur 41: Aantal aan de GGD'en gemelde overleden personen positief voor SARS-CoV-2, per veiligheidsregio (deel 1). Overlijden aan COVID-19 is niet meldingsplichtig en is daarom ondergerapporteerd en weergegeven in lichtere kleuren.

12 SARS-COV-2 MELDINGEN VANAF 27 FEBRUARI 2020



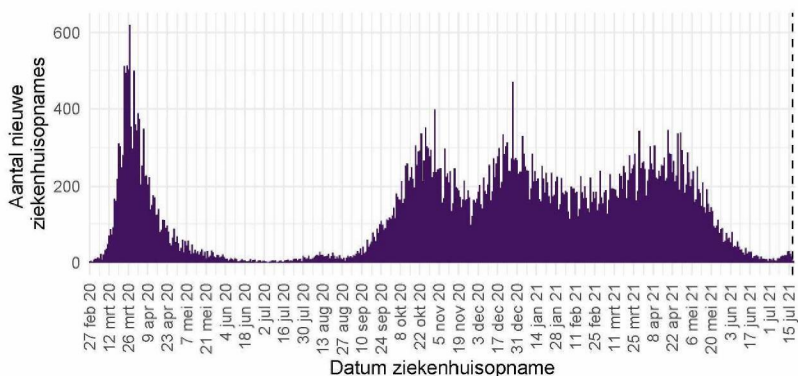
Figuur 42: Aantal aan de GGD'en gemelde overleden personen positief voor SARS-CoV-2, per veiligheidsregio (deel 2). Overlijden aan COVID-19 is niet meldingsplichtig en is daarom ondergerapporteerd en weergegeven in lichtere kleuren.



Figuur 43: Aantal aan de GGD'en gemelde overleden personen positief voor SARS-CoV-2, per veiligheidsregio (deel 3). Overlijden aan COVID-19 is niet meldingsplichtig en is daarom ondergerapporteerd en weergegeven in lichtere kleuren.

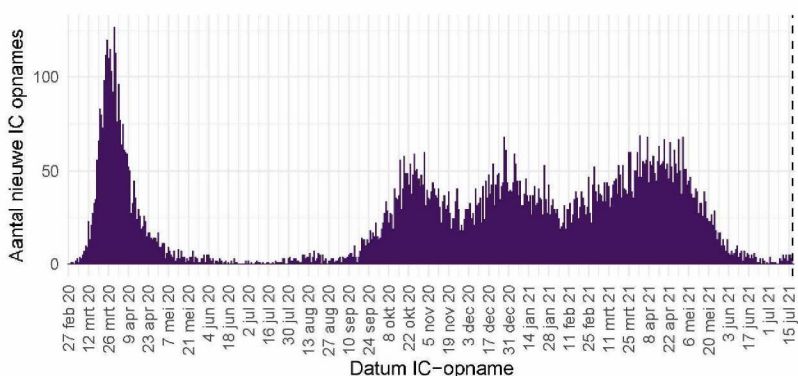
12.2 COVID-19 ziekenhuisopnames en opnames op de intensive care gerapporteerd door de Stichting NICE vanaf 27 februari 2020

De Stichting NICE rapporteert dagelijks het aantal COVID-19 patiënten dat opgenomen is in het ziekenhuis. Van deze in het ziekenhuis opgenomen patiënten wordt ook gerapporteerd welk aantal opgenomen is op de intensive care. Gegevens rechts van de stippellijn worden momenteel nog aangevuld door ziekenhuizen.



Figuur 44: Aantal nieuwe COVID-19 patiënten per dag in Nederlandse¹ ziekenhuizen.

¹ Inclusief opnames op de intensive care.



Figuur 45: Aantal nieuwe COVID-19 patiënten per dag op Nederlandse¹ intensive care afdelingen.

Bron: Nationale Intensive Care Evaluatie – NICE. Gegevens bijgewerkt op 19 juli 2021, 11:42 uur. Voor uitgebreider en nog actuelere informatie zie Stichting NICE.

12.3 Regionale overzichten van SARS-CoV-2 meldingen vanaf 27 februari 2020

12.3.1 Aantallen SARS-CoV-2 meldingen per veiligheidsregio vanaf 27 februari 2020

Tabel 23: Aantal personen positief voor SARS-CoV-2 aan de GGD'en gemeld en overleden per veiligheidsregio, totaal aantal personen positief voor SARS-CoV-2 en aantal personen positief voor SARS-CoV-2 per 100.000 inwoners^{1,2}.

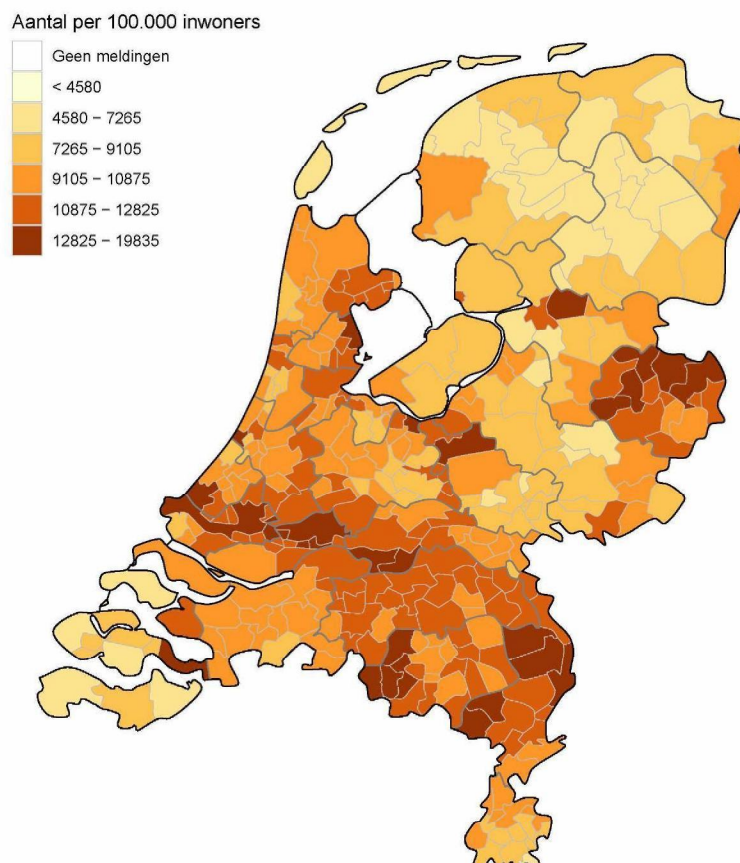
Veiligheidsregio ³	Totaal gemeld	/100.000	Overleden	/100.000
Totaal gemeld	1806999	10380.5	17775	102.1
Groningen	44439	7585.2	254	43.4
Fryslân	46599	7169.6	479	73.7
Drenthe	36017	7295.6	353	71.5
IJsseland	45760	8612.2	446	83.9
Twente	71918	11396.3	698	110.6
Noord- en Oost-Gelderland	73597	8891.4	760	91.8
Gelderland-Midden	66442	9537.7	588	84.4
Gelderland-Zuid	61233	10903.4	684	121.8
Utrecht	140598	10377.5	1283	94.7
Noord-Holland-Noord	68972	10407.0	501	75.6
Zaanstreek-Waterland	37924	11181.0	349	102.9
Kennemerland	53986	9816.6	551	100.2
Amsterdam-Amstelland	123400	11526.5	992	92.7
Gooi en Vechtstreek	24411	9495.7	241	91.9
Haaglanden	119281	10678.4	1030	92.2
Hollands-Midden	88416	10930.9	761	94.1
Rotterdam-Rijnmond	167697	12671.4	1925	145.5
Zuid-Holland-Zuid	56842	12373.9	593	129.1
Zeeland	31211	8138.7	249	64.9
Midden- en West-Brabant	122458	10871.4	1134	100.7
Brabant-Noord	76962	11733.5	1005	153.2
Brabant-Zuidoost	89821	11506.5	994	127.3
Limburg-Noord	64925	12485.2	739	142.1
Limburg-Zuid	55406	9277.9	919	153.9
Flevoland	38684	9144.7	244	57.7

¹ Betreft het aantal personen positief voor SARS-CoV-2 met een datum van melding aan de GGD of datum van overlijden in de periode van 27 februari 2020 t/m 19 juli 2021 10:00 uur.

² Sinds 1 december 2020 kunnen naast mensen met klachten ook mensen zonder klachten zich laten testen als zij risico hebben gelopen op een besmetting. Ook is het vanaf 31 maart 2021 mogelijk een zelftest te doen. Deze test wordt aangeraden voor mensen zonder klachten om periodiek (preventief) te testen wanneer dit voor school of werk vereist is. Bij een positieve uitslag is een confirmatietest bij de GGD vereist. Toch is het aannemelijk dat niet alle met SARS-CoV-2 besmette personen daadwerkelijk getest worden. De werkelijke aantallen in Nederland zijn daarom waarschijnlijk hoger dan de aantallen die hier genoemd worden. Het werkelijke aantal overleden personen positief voor SARS-CoV-2 is hoger dan het aantal overleden patiënten gemeld in de surveillance. Dit komt doordat er geen meldingsplicht geldt voor overlijden aan COVID-19. De hier gepresenteerde sterftecijfers betreffen daarom een onderrapportage, en zijn weergegeven in grijs. Aan het RIVM wordt niet gemeld wie hersteld is.

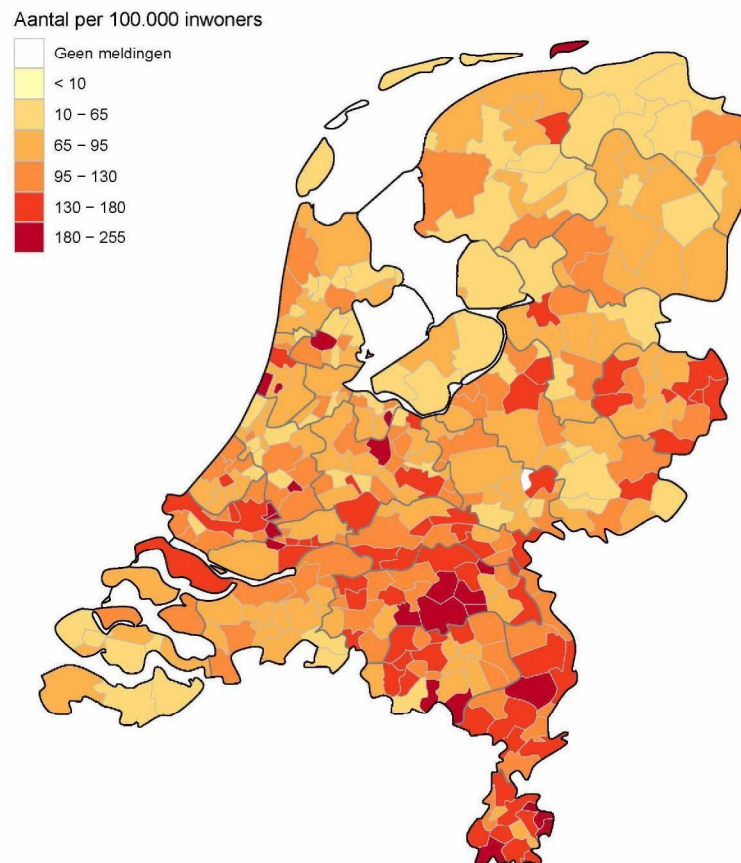
³ Van alle meldingen die aan het RIVM gedaan zijn, zijn van 445 mensen de veiligheidsregio niet bekend.

12.3.2 Kaarten met SARS-CoV-2 meldingen per gemeente vanaf 27 februari 2020



Figuur 46: Totaal aantal aan de GGD'en gemelde personen positief voor SARS-CoV-2 per 100.000 inwoners per gemeente t/m 19 juli 2021 10:00 uur. De donkergrijze lijnen geven de grenzen van de GGD-regio's weer. De lichtgrijze lijnen geven de gemeentegrenzen weer.

Iedere dinsdag wordt de kleurindeling van de kaart aangepast zodat het contrast tussen gemeenten duidelijker weergegeven wordt.



Figuur 47: Totaal aantal aan de GGD'en gemelde overleden personen positief voor SARS-CoV-2 per 100.000 inwoners per gemeente t/m 19 juli 2021 10:00 uur. Overlijden aan COVID-19 is niet meldingsplichtig en is daarom ondergerapporteerd. De donkergrijze lijnen geven de grenzen van de GGD-regio's weer. De lichtgrijze lijnen geven de gemeentegrenzen weer.

Iedere dinsdag wordt de kleurindeling van de kaart aangepast zodat het contrast tussen gemeenten duidelijker weergegeven wordt.

12.4 Leeftijdverdeling en man-vrouwverdeling van personen positief voor SARS-CoV-2 vanaf 27 februari 2020

Tabel 24: Leeftijdverdeling van aan de GGD'en gemelde personen positief voor SARS-CoV-2 en van overleden personen positief voor SARS-CoV-2¹.

Leeftijdsgroep	Totaal gemeld	%	Overleden	%
Totaal gemeld	1807444		17778	
0-4	16226	0.9	1	0.0
5-9	46557	2.6	0	0.0
10-14	89876	5.0	0	0.0
15-19	172028	9.5	2	0.0
20-24	203264	11.2	4	0.0
25-29	154192	8.5	7	0.0
30-34	130950	7.2	11	0.1
35-39	119213	6.6	22	0.1
40-44	119804	6.6	29	0.2
45-49	137344	7.6	67	0.4
50-54	154385	8.5	151	0.8
55-59	134790	7.5	259	1.5
60-64	98284	5.4	476	2.7
65-69	64071	3.5	909	5.1
70-74	54311	3.0	1757	9.9
75-79	39014	2.2	2773	15.6
80-84	30659	1.7	3679	20.7
85-89	24371	1.3	4002	22.5
90-94	13586	0.8	2638	14.8
95+	4467	0.2	991	5.6
Niet vermeld	52	0.0	0	0.0

¹ Sinds 1 december 2020 kunnen naast mensen met klachten ook mensen zonder klachten zich laten testen als zij risico hebben gelopen op een besmetting. Ook is het vanaf 31 maart 2021 mogelijk een zelftest te doen. Deze test wordt aangeraden voor mensen zonder klachten om periodiek (preventief) te testen wanneer dit voor school of werk vereist is. Bij een positieve uitslag is een confirmatietest bij de GGD vereist. Toch is het aannemelijk dat niet alle met SARS-CoV-2 besmette personen daadwerkelijk getest worden. De werkelijke aantallen in Nederland zijn daarom waarschijnlijk hoger dan de aantallen die hier genoemd worden. Het werkelijke aantal overleden personen positief voor SARS-CoV-2 is hoger dan het aantal overleden patiënten gemeld in de surveillance. Dit komt doordat er geen meldingsplicht geldt voor overlijden aan COVID-19. De hier gepresenteerde sterftecijfers betreffen daarom een onderrapportage, en zijn weergegeven in grijs. Aan het RIVM wordt niet gemeld wie hersteld is.

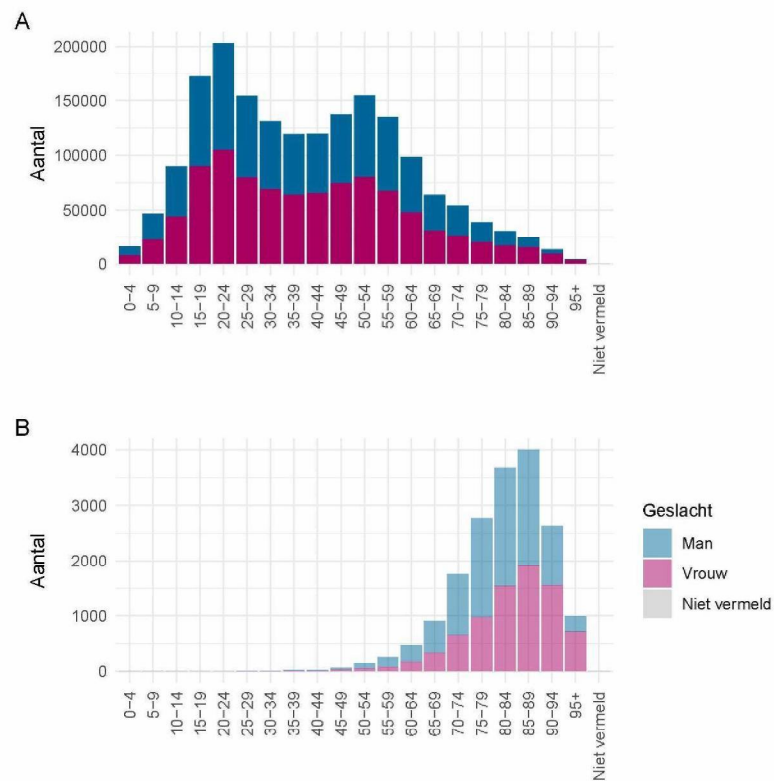
Tabel 25: Man-vrouwverdeling van aan de GGD'en gemelde personen positief voor SARS-CoV-2 en van overleden personen positief voor SARS-CoV-2¹.

Geslacht	Totaal gemeld ²	%	Overleden ³	%
Totaal gemeld	1807444		17778	
Man	867871	48.0	9739	54.8
Vrouw	939483	52.0	8039	45.2

¹ Sinds 1 december 2020 kunnen naast mensen met klachten ook mensen zonder klachten zich laten testen als zij risico hebben gelopen op een besmetting. Ook is het vanaf 31 maart 2021 mogelijk een zelftest te doen. Deze test wordt aangeraden voor mensen zonder klachten om periodiek (preventief) te testen wanneer dit voor school of werk vereist is. Bij een positieve uitslag is een confirmatietest bij de GGD vereist. Toch is het aannemelijk dat niet alle met SARS-CoV-2 besmette personen daadwerkelijk getest worden. De werkelijke aantallen in Nederland zijn daarom waarschijnlijk hoger dan de aantallen die hier genoemd worden. Het werkelijke aantal overleden personen positief voor SARS-CoV-2 is hoger dan het aantal overleden patiënten gemeld in de surveillance. Dit komt doordat er geen meldingsplicht geldt voor overlijden aan COVID-19. De hier gepresenteerde sterftecijfers betreffen daarom een onderrapportage, en zijn weergegeven in grijs. Aan het RIVM wordt niet gemeld wie hersteld is.

² Van 90 personen met een positieve testuitslag voor SARS-CoV-2 is het geslacht niet vermeld.

³ Van 0 overleden personen positief voor SARS-CoV-2 is het geslacht niet vermeld.



Figuur 48: Leeftijdsverdeling en man-vrouwverdeling van aan de GGD'en gemelde personen positief voor SARS-CoV-2 vanaf 27 februari 2020. (A) Leeftijdsverdeling en man-vrouwverdeling van aan de GGD'en gemelde personen positief voor SARS-CoV-2. (B) Leeftijdsverdeling en man-vrouwverdeling van aan de GGD'en gemelde overleden personen positief voor SARS-CoV-2. Het werkelijke aantal overleden personen positief voor SARS-CoV-2 is hoger dan het aantal overleden patiënten gemeld in de surveillance. Dit komt doordat er geen meldingsplicht geldt voor overlijden aan COVID-19. De hier gepresenteerde sterftcijfers betreffen daarom een onderrapportage en zijn in figuur B weergegeven in lichtere kleuren.

12.5 Onderliggende aandoeningen en/of zwangerschap bij overleden personen positief voor SARS-CoV-2 jonger dan 70 jaar vanaf 27 februari 2020

Tabel 26: Aantal overleden personen positief voor SARS-CoV-2 jonger dan 70 jaar met onderliggende aandoeningen en/of zwangerschap¹.

	Overleden	%
Totaal gemeld	1938	
Onderliggende aandoening en/of zwangerschap	1216	62.7
Geen onderliggende aandoening	199	10.3
Niet vermeld	523	27.0

¹ Het werkelijke aantal overleden personen positief voor SARS-CoV-2 jonger dan 70 jaar is hoger dan het aantal overleden patiënten gemeld in de surveillance omdat er geen meldingsplicht voor overlijden aan COVID-19 geldt. De hier gepresenteerde sterftecijfers betreffen daarom een onderrapportage, en zijn weergegeven in grijs.

Tabel 27: Gerapporteerde onderliggende aandoeningen en/of zwangerschap van overleden personen positief voor SARS-CoV-2 jonger dan 70 jaar^{1,2}.

	Overleden	%
Zwangerschap	0	0.0
Postpartum	0	0.0
Cardio-vasculaire aandoeningen en hypertensie	495	40.7
Diabetes	339	27.9
Leveraandoening	45	3.7
Chronische neurologische of neuromusculaire aandoeningen	163	13.4
Immuundeficiëntie	38	3.1
Nieraandoening	124	10.2
Chronische longaandoeningen	311	25.6
Maligniteit	199	16.4
Obesitas ³	96	7.9
Dementie/Alzheimer ³	77	6.3
Parkinson ³	18	1.5
Overig	284	23.4

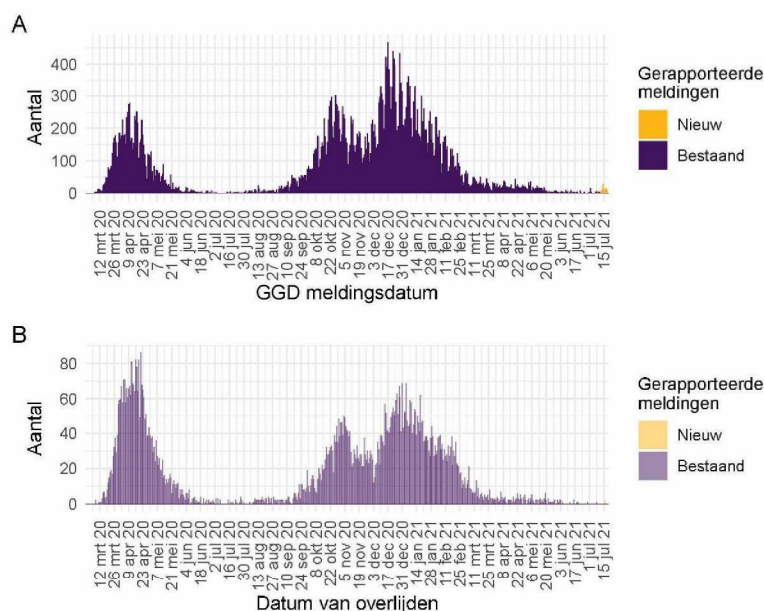
¹ Het werkelijke aantal overleden personen positief voor SARS-CoV-2 jonger dan 70 jaar is hoger dan het aantal overleden patiënten gemeld in de surveillance omdat er geen meldingsplicht voor overlijden aan COVID-19 geldt. De hier gepresenteerde sterftecijfers betreffen daarom een onderrapportage, en zijn weergegeven in grijs.

² Per patiënt kunnen meerdere onderliggende aandoeningen gerapporteerd zijn. De percentages in Tabel 27 worden berekend vanuit het aantal overleden patiënten jonger dan 70 jaar voor wie tenminste één onderliggende aandoening is vermeld (Tabel 26).

³ Vanaf 11 april 2020 zijn deze onderliggende aandoeningen gestructureerd nagevraagd.

12.6 Surveillance van SARS-CoV-2 in verpleeghuizen en woonzorgcentra

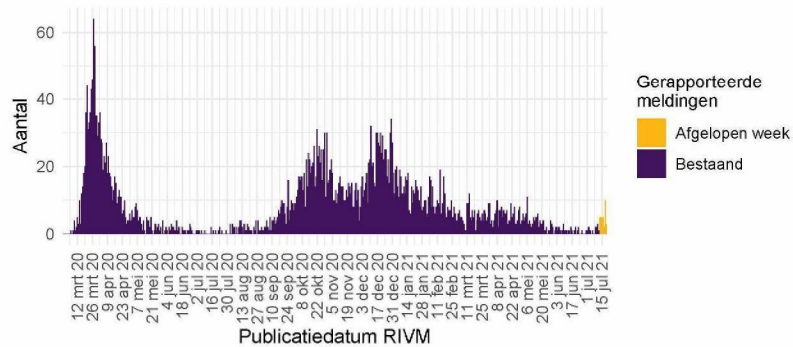
Vanaf 1 juli 2020 vraagt de GGD voor alle personen positief voor SARS-CoV-2 structureel na of zij bewoner zijn van een verpleeghuis of woonzorgcentrum voor ouderen en niet werkzaam zijn in de gezondheidszorg. Indien onbekend is of een persoon in een verpleeghuis of woonzorgcentrum woont, maar de postcode (bijv. 1234AB) komt wel overeen met de vestiging van een woonzorgcentrum of verpleeghuis en de persoon is 70 jaar of ouder, wordt de persoon toch ingedeeld als bewoner van een verpleeghuis of woonzorgcentrum. Voor 1 juli 2020 werd dit afgeleid uit een combinatie van woonlocatie en leeftijd (ouder dan 70) of doordat de GGD aangaf dat de besmetting in een verpleeghuis of woonzorgcentrum voor ouderen had plaats gevonden. Grafieken over de gehandicaptenzorg ontbreken hier, omdat in de eerste periode van de pandemie deze data nog niet verzameld zijn.



Figuur 49: Aantal verpleeghuis- en woonzorgcentrumbewoners met SARS-CoV-2 gemeld aan de GGD vanaf 27 februari 2020¹. (A) Aantal gemelde verpleeghuis- en woonzorgcentrumbewoners, naar GGD meldingsdatum. (B) Aantal overleden verpleeghuis- en woonzorgcentrumbewoners, naar datum van overlijden.

¹ Meldingen aan het RIVM t/m 12 juli 2021 10:00 uur zijn in deze grafieken weergegeven in paars. Meldingen van 12 juli 2021 10:01 uur t/m 19 juli 2021 10:00 uur zijn weergegeven in geel. Er geldt geen meldingsplicht voor overlijden aan COVID-19. De hier gepresenteerde sterftcijfers betreffen daarom een onderrapportage, en zijn weergegeven in lichtere kleuren.

12 SARS-COV-2 MELDINGEN VANAF 27 FEBRUARI 2020

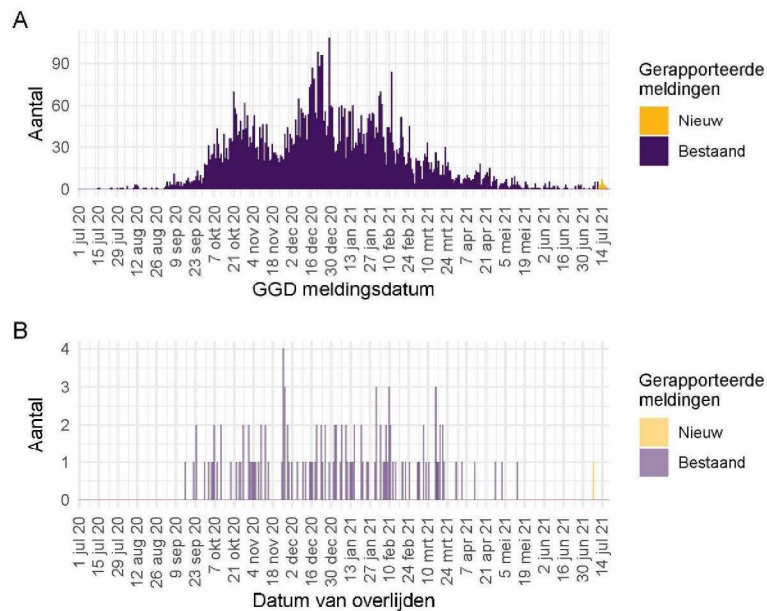


Figuur 50: Aantal nieuwe verpleeghuislocaties met SARS-CoV-2 vanaf 27 februari 2020¹. Aantal nieuwe verpleeghuislocaties waar sprake is van tenminste één SARS-CoV-2 besmetting op basis van een positieve test. Een verpleeghuis wordt meegeteld als 'nieuwe locatie' wanneer er tenminste 28 dagen vóór de positieve test geen nieuwe personen positief voor SARS-CoV-2 zijn gemeld.

¹ Meldingen aan het RIVM t/m 12 juli 2021 10:00 uur zijn in deze grafieken weergegeven in paars. Meldingen van 12 juli 2021 10:01 uur t/m 19 juli 2021 10:00 uur zijn weergegeven in geel.

12.7 Surveillance van SARS-CoV-2 in gehandicaptenzorginstellingen

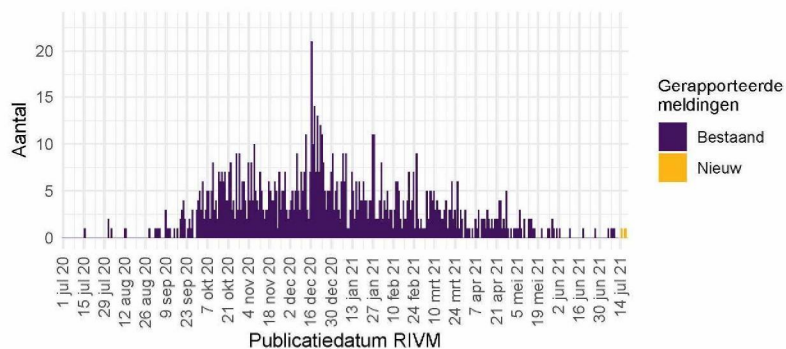
Vanaf 1 juli 2020 wordt structureel nagevraagd of een persoon in een gehandicaptenzorginstelling woont.



Figuur 51: Aantal bewoners van gehandicaptenzorginstellingen met SARS-CoV-2 gemeld aan de GGD vanaf 1 juli 2020¹. (A) Aantal gemelde bewoners van gehandicaptenzorginstellingen, naar GGD meldingsdatum. (B) Aantal overleden bewoners van gehandicaptenzorginstellingen, naar datum van overlijden.

¹ Meldingen aan het RIVM t/m 12 juli 2021 10:00 uur zijn in deze grafieken weergegeven in paars. Meldingen van 12 juli 2021 10:01 uur t/m 19 juli 2021 10:00 uur zijn weergegeven in geel. Er geldt geen meldingsplicht voor overlijden aan COVID-19. De hier gepresenteerde sterftecijfers betreffen daarom een onderrapportage, en zijn weergegeven in lichtere kleuren.

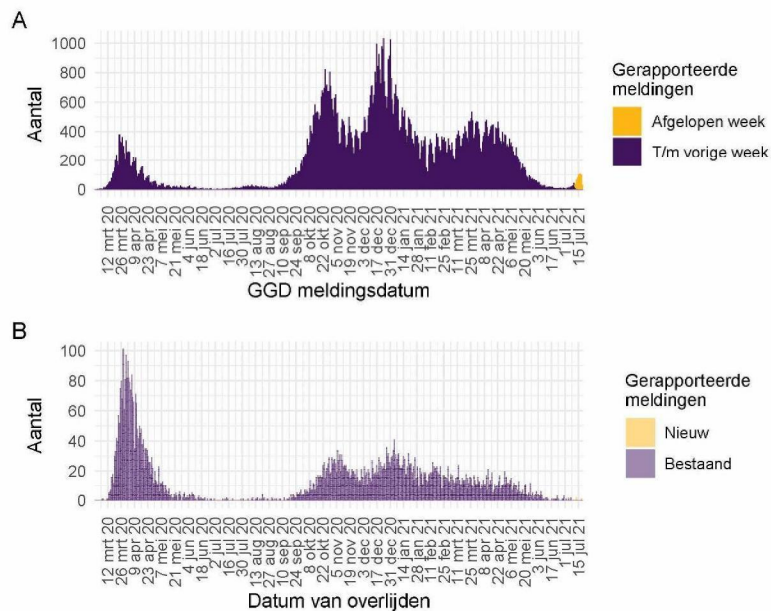
12 SARS-COV-2 MELDINGEN VANAF 27 FEBRUARI 2020



Figuur 52: Aantal nieuwe gehandicaptenzorginstellingenlocaties met SARS-CoV-2 vanaf 27 februari 2020¹. Aantal nieuwe gehandicaptenzorginstellingenlocaties waar sprake is van tenminste één SARS-CoV-2 besmetting op basis van een positieve test. Een gehandicaptenzorginstelling wordt meegeteld als 'nieuwe locatie' wanneer er tenminste 28 dagen vóór de positieve test geen nieuwe personen positief voor SARS-CoV-2 zijn gemeld.

¹ Meldingen aan het RIVM t/m 12 juli 2021 10:00 uur zijn in deze grafieken weergegeven in paars. Meldingen van 12 juli 2021 10:01 uur t/m 19 juli 2021 10:00 uur zijn weergegeven in geel.

12.8 Surveillance van SARS-CoV-2 bij zelfstandig wonende personen van 70 jaar en ouder



Figuur 53: Aantal zelfstandig wonende personen van 70 jaar en ouder met SARS-CoV-2 gemeld aan de GGD'en vanaf 27 februari 2020¹. (A) Aantal gemelde zelfstandig wonende personen van 70 jaar en ouder met een positieve testuitslag voor SARS-CoV-2, naar GGD meldingsdatum. (B) Aantal overleden zelfstandig wonende personen van 70 jaar en ouder met een positieve testuitslag voor SARS-CoV-2, naar datum van overlijden.

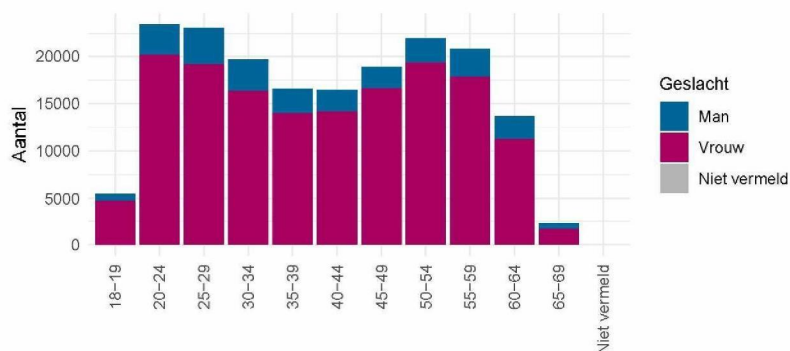
¹ Meldingen aan het RIVM t/m 12 juli 2021 10:00 uur zijn in deze grafieken weergegeven in paars. Meldingen van 12 juli 2021 10:01 uur t/m 19 juli 2021 10:00 uur zijn weergegeven in geel. Er geldt geen meldingsplicht voor overlijden aan COVID-19. De hier gepresenteerde sterftecijfers betreffen daarom een onderrapportage, en zijn weergegeven in lichtere kleuren.

12.9 Surveillance van SARS-CoV-2 onder zorgmedewerkers

Tot en met 19 juli 10.00 uur zijn 182480 zorgmedewerkers in de leeftijd van 18 t/m 69 jaar met een positieve testuitslag voor SARS-CoV-2 gemeld. Dit betreft zorgmedewerkers binnen en buiten het ziekenhuis. Het is niet bekend en ook niet te achterhalen of de zorgmedewerkers het virus tijdens hun werk hebben opgelopen of daarbuiten. Van hen zijn 1017 gemeld als opgenomen in het ziekenhuis, dit is 0.6% van het totaal aantal positief op SARS-CoV-2 geteste zorgmedewerkers. Van 32 zorgmedewerkers is gerapporteerd dat zij zijn overleden. Zij hadden een leeftijd tussen de 30 en 69 jaar.

De leeftijdsverdeling en man-vrouwverdeling van zorgmedewerkers zijn anders dan die van de overige personen met een positieve testuitslag voor SARS-CoV-2. Zorgmedewerkers zijn gemiddeld jonger en vaker vrouw, vergeleken met alle gemelde positief geteste personen, zoals te zien in Figuur 48.

Tot 1 juni 2020 was het testbeleid voornamelijk gericht op mensen met een verhoogd risico op een ernstig beloop van de ziekte of personen opgenomen in het ziekenhuis. Ook werden tot 1 juni zorgmedewerkers laagdrempelig getest bij (milde) klachten, daarom vormden zorgmedewerkers een relatief groot deel van het totaal aantal gemelde personen met een positieve testuitslag voor SARS-CoV-2. Sinds 1 december 2020 kunnen ook mensen zonder klachten zich laten testen als zij risico hebben gelopen op een besmetting. Van alle 1399758 meldingen van bevestigde personen met een positieve testuitslag voor SARS-CoV-2 tussen de 18 en 69 jaar is 13% (182480) zorgmedewerker. Van alle met COVID-19 gemelde in het ziekenhuis opgenomen patiënten in de leeftijd 18 t/m 69 jaar (15717) is 6.5% zorgmedewerker. Van alle 1936 gemelde overleden personen positief voor SARS-CoV-2 in de leeftijd van 18 t/m 69 jaar was 1.7% een zorgmedewerker. Van alle Nederlanders tussen de 18 en 69 jaar werkt zo'n 11% als zorgmedewerker (Bron: CBS statline).

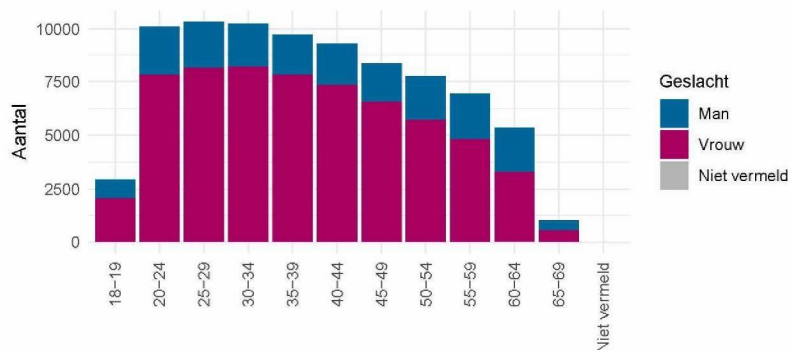


Figuur 54: Leeftijdsverdeling en man-vrouwverdeling van gemelde personen positief voor SARS-CoV-2 met een leeftijd van 18-69 jaar die werkzaam zijn als zorgmedewerker.

12.10 Surveillance van SARS-CoV-2 onder onderwijs- en kinderopvangmedewerkers

Tot en met 19 juli 2021 10.00 uur zijn 82074 onderwijs- en kinderopvangmedewerkers in de leeftijd van 18 t/m 69 jaar met een positieve testuitslag voor SARS-CoV-2 gemeld. Dit betreft medewerkers werkzaam in de kinderopvang, basisschool personeel en medewerkers werkzaam in het voortgezet-, middelbaar- en hoger onderwijs. Het is niet bekend en ook niet te achterhalen of de onderwijs- en kinderopvangmedewerkers het virus tijdens hun werk hebben opgelopen of daarbuiten. Van hen zijn 355 gemeld als opgenomen in het ziekenhuis, dit is 0.4% van het totaal aantal positief op SARS-CoV-2 geteste onderwijs- en kinderopvangmedewerkers. Van 11 onderwijs- en/of kinderopvangmedewerkers is gerapporteerd dat zij zijn overleden. Zij hadden een leeftijd tussen de 45 en 69 jaar.

Van alle 1399758 meldingen van bevestigde personen met een positieve testuitslag voor SARS-CoV-2 tussen de 18 en 69 jaar is 5.9% (82074) onderwijs- of kinderopvangmedewerker. Van alle met COVID-19 gemelde als in het ziekenhuis opgenomen patiënten in de leeftijd 18 t/m 69 jaar (15717) is 2.3% onderwijs- of kinderopvangmedewerker. Van alle 1936 gemelde overleden personen positief voor SARS-CoV-2 in de leeftijd van 18 t/m 69 jaar was 0.6% een onderwijs- of kinderopvangmedewerker. Van alle Nederlanders tussen de 18 en 69 jaar werkt zo'n 3.4% als onderwijs- of kinderopvangmedewerker (Bron: CBS statline).



Figuur 55: Leeftijdsverdeling en man-vrouwverdeling van gemelde personen positief voor SARS-CoV-2 met een leeftijd van 18-69 jaar die werkzaam zijn als onderwijs- of kinderopvangmedewerker.



Rijksinstituut voor Volksgezondheid
en Milieu
Ministerie van Volksgezondheid,
Welzijn en Sport

Epidemiologische situatie van SARS-CoV-2 in GGD Flevoland

Rijksinstituut voor Volksgezondheid en Milieu - RIVM
9 augustus 2021, 10:00

Samenvatting

Tot en met 9 augustus 2021 10:00 uur zijn er door GGD Flevoland in totaal 40769 personen positief voor SARS-CoV-2 gemeld aan het RIVM. Tot nu toe zijn 678 van de gemelde patiënten opgenomen in het ziekenhuis en 243 mensen overleden.

Van het totaal aantal personen met een positieve SARS-CoV-2 testuitslag die door de GGD Flevoland is gemeld zijn 99,4% woonachtig in regio GGD Flevoland en 0,6% in andere GGD regio's. In deze pdf zijn alle meldingen meegenomen die door GGD Flevoland zijn gemeld ongeacht woonlocatie.

Een overzicht van de COVID-19 situatie op landelijk niveau is [hier](#) te vinden.

Uitleg over surveillance van COVID-19 in Nederland

Door middel van surveillance houdt het RIVM zicht op de verspreiding van SARS-CoV-2 in Nederland. Via een samenwerking tussen artsen, laboratoria en de GGD'en wordt informatie verzameld over personen met een positieve SARS-CoV-2 testuitslag. Sinds het begin van de COVID-19 epidemie in Nederland is het testbeleid geleidelijk veranderd. Het huidige testbeleid is hier te vinden. Vanaf 1 december 2020 kunnen ook mensen zonder klachten zich laten testen als zij risico hebben gelopen op een besmetting. Ook is het vanaf 31 maart 2021 mogelijk een zelftest te doen. Deze test wordt aangeraden voor mensen zonder klachten om periodiek (preventief) te testen wanneer dit voor school of werk vereist is. Bij een positieve uitslag is een confirmatietest bij de GGD vereist. Toch is het aannemelijk dat niet alle met SARS-CoV-2 besmette personen daadwerkelijk getest worden. De werkelijke aantallen in Nederland zijn daarom waarschijnlijk hoger dan de aantallen die hier genoemd worden. Aan het RIVM wordt niet gemeld wie hersteld is van een SARS-CoV-2 infectie.

Niet van alle positief geteste personen die gemeld worden aan de GGD is bekend of ze zijn opgenomen in het ziekenhuis of zijn overleden. Dit komt doordat er geen meldingsplicht is voor ziekenhuisopnames of overlijden bij personen met een positieve SARS-CoV-2 testuitslag. De hier gepresenteerde opname- en sterftecijfers betreffen daarom een onderrapportage, en zijn weergegeven in grijs (in tabellen) of in lichtere kleuren (in grafieken). De Stichting NICE rapporteert dagelijks het aantal patiënten met COVID-19 dat opgenomen is in het ziekenhuis en het aantal daarvan dat is opgenomen op de intensive care. Deze aantallen zijn meer compleet, en worden ook weergegeven in deze rapportage. De stichting NICE registreert niet of iemand vanwege COVID-19 ziekte is opgenomen of om een andere reden.

Open data

De volgende bestanden met data over SARS-CoV-2 en COVID-19 zijn openbaar beschikbaar:

- Cumulatieve aantallen per gemeente per dag, van het aantal personen met een positieve testuitslag voor SARS-CoV-2, in het ziekenhuis opgenomen COVID-19 patiënten en overleden patiënten positief voor SARS-CoV-2 gemeld bij de GGD ten tijde van publicatie.
- Aantal in het ziekenhuis opgenomen COVID-19 patiënten per gemeente per dag, volgens NICE registratie.
- Karakteristieken van elke voor SARS-CoV-2 positief geteste persoon in Nederland.
- Aantallen GGD-meldingen van SARS-CoV-2 in gehandicaptenzorginstellingen naar veiligheidsregio, per datum.
- Aantallen GGD-meldingen van SARS-CoV-2 in personen van 70 jaar en ouder woonachtig buiten een instelling naar veiligheidsregio, per datum.
- Aantallen GGD-meldingen van SARS-CoV-2 in verpleeghuizen naar veiligheidsregio, per datum.

-
- Aantallen GGD-meldingen van SARS-CoV-2 per gemeente, per publicatiedatum.
 - Het reproductiegetal van SARS-CoV-2.
 - Aantal besmettelijke personen per dag.
 - De Nationale SARS-CoV-2 afvalwatersurveillance.

Dit document is vertrouwelijk en verdere verspreiding valt onder de verantwoordelijkheid van de GGD. Door eventuele kleine aantallen kunnen personen mogelijk herleidbaar zijn.

Vertrouwelijk

Inhoudsopgave

	Pagina
1 Samenvatting COVID-19 meldingen van de GGD Flevoland vanaf 27 februari 2020	4
2 COVID-19 meldingen aan de GGD Flevoland vanaf 7 juni 2021	5
3 Top vijf gemeenten in de afgelopen week	7
4 Leeftijdsverdeling en man-vrouwverdeling van bij de GGD Flevoland positief op SARS-CoV-2 geteste personen	9
5 Reishistorie van bij de GGD Flevoland positief op SARS-CoV-2 geteste personen vanaf 7 juni 2021 en in de afgelopen week	11
6 Uitgevoerde werkzaamheden van bij de GGD Flevoland gemelde personen met een positieve testuitslag voor COVID-19 vanaf 10 juni 2021 en in de afgelopen week	12
7 COVID-19 ziekenhuisopnames en opnames op de intensive care gerapporteerd door de Stichting NICE	13
8 Bron- en contactonderzoek van SARS-CoV-2 meldingen aan de GGD Flevoland	15
8.1 Brononderzoek: Setting van mogelijke besmetting van personen met een positieve testuitslag voor SARS-CoV-2 vanaf 7 juni 2021 en in de afgelopen week	15
8.2 Bron- en contactonderzoek van SARS-CoV-2 meldingen aan de GGD Flevoland	17
9 Surveillance van SARS-CoV-2 in verpleeghuizen, woonzorgcentra en gehandicaptenzorginstellingen vanaf 7 juni 2021	22
10 SARS-CoV-2 testen afgenomen door de GGD Flevoland vanaf 7 juni 2021	23
11 Vergelijking met landelijke situatie	142

Klik op de titel om naar het betreffende hoofdstuk in het document te gaan.

1 SAMENVATTING COVID-19 MELDINGEN VAN DE GGD FLEVOLAND VANAF 27 FEBRUARI 2020

1 Samenvatting COVID-19 meldingen van de GGD Flevoland vanaf 27 februari 2020

Tabel 1: Aantal door de GGD gemelde personen positief voor SARS-CoV-2, aantal in het ziekenhuis opgenomen COVID-19 patiënten gemeld door de GGD en aantal overleden personen positief voor SARS-CoV-2 gemeld door de GGD^{1,2}

Gezondheidsstatus	Totaal	%	Meldingen afgelopen week ³	Gecorrigeerd ⁴	Verskil met vorige week ⁵
Totaal gemeld	40769		557	-3	554
Ziekenhuisopname	678	1.7	7	0	7
Overleden	243	0.6	3	0	3

¹ Sinds 1 december 2020 kunnen naast mensen met klachten ook mensen zonder klachten zich laten testen als zij risico hebben gelopen op een besmetting. Ook is het vanaf 31 maart 2021 mogelijk een zelftest te doen. Deze test wordt aangeraden voor mensen zonder klachten om periodiek (preventief) te testen wanneer dit voor school of werk vereist is. Bij een positieve uitslag is een confirmatietest bij de GGD vereist. Toch is het aannemelijk dat niet alle met SARS-CoV-2 besmette personen daadwerkelijk getest worden. De werkelijke aantallen in Nederland zijn daarom waarschijnlijk hoger dan de aantallen die hier genoemd worden. Het werkelijke aantal COVID-19 patiënten opgenomen in het ziekenhuis of overleden is hoger dan het aantal opgenomen of overleden patiënten gemeld in de surveillance. Dit komt doordat er geen meldingsplicht geldt voor ziekenhuisopname door of overlijden aan COVID-19. De hier gerepresenteerde opname- en sterftecijfers betreffen daarom een onderrapportage, en zijn weergegeven in grijs. Aan het RIVM wordt niet gemeld wie hersteld is.

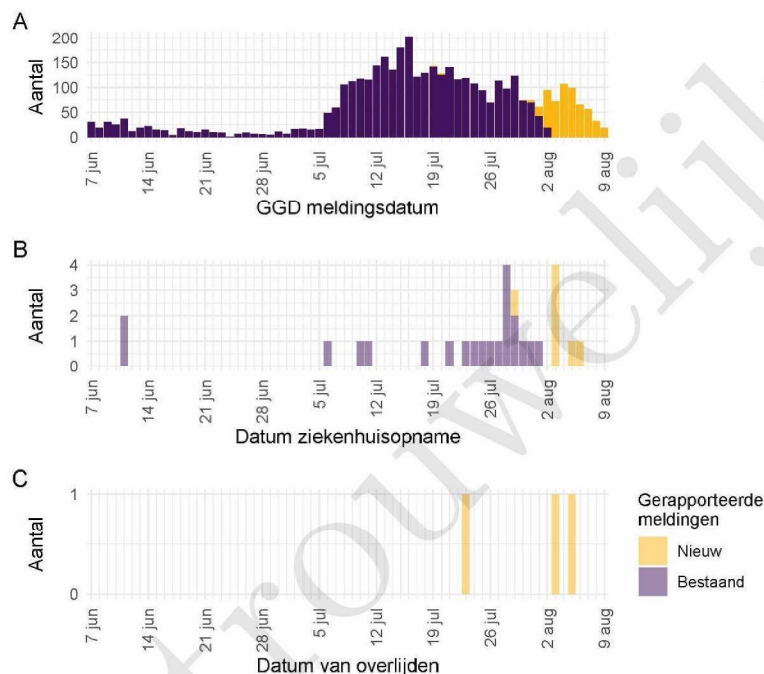
² Voor 3 sterfgevallen is aangegeven dat COVID-19 niet de directe oorzaak van overlijden is.

³ Meldingen die tussen 2 augustus 2021 10:01 en 9 augustus 2021 10:00 aan het RIVM zijn gedaan. Dit betreft het aantal meldingen, opnames en overlijdens die in de afgelopen week nieuw aan het RIVM zijn gerapporteerd. Datum van melding aan de GGD, ziekenhuisopname of overlijden kan echter in een andere week vallen. Bij de meeste overige tabellen en figuren in dit rapport wordt de datum van melding, ziekenhuisopname of overlijden gebruikt. Deze cijfers zijn dus niet hetzelfde.

⁴ Meldingen die gewist of herzien zijn tussen 2 augustus 2021 10:01 en 9 augustus 2021 10:00. Behalve dat er nieuwe meldingen worden ontvangen, worden eerdere meldingen soms aangepast; de aantallen meldingen per week kunnen daardoor variëren.

⁵ Het verschil tussen de cumulatieve meldingen t/m 9 augustus 2021 10:00 ten opzichte van 2 augustus 2021 10:00.

2 COVID-19 meldingen aan de GGD Flevoland vanaf 7 juni 2021



Figuur 1: Aantal aan de GGD gemelde SARS-CoV-2 personen positief voor SARS-CoV-2 vanaf 7 juni 2021¹. (A) Aantal aan de GGD gemelde personen positief voor SARS-CoV-2, naar meldingsdatum. (B) Aantal aan de GGD gemelde in het ziekenhuis opgenomen COVID-19 patiënten, naar datum van ziekenhuisopname. (C) Aantal aan de GGD gemelde overleden personen positief voor SARS-CoV-2, naar datum van overlijden.

¹ Meldingen aan het RIVM van 7 juni 2021 t/m 2 augustus 2021 10:00 uur zijn in deze grafieken weergegeven in paars. Meldingen van 2 augustus 2021 10:01 uur t/m 9 augustus 2021 10:00 uur zijn weergegeven in geel. Sinds 1 juni 2020 kan iedereen zich met klachten laten testen. Vanaf 1 december 2020 kunnen ook mensen zonder klachten zich laten testen als zij risico hebben gelopen op een besmetting. Toch is het aannemelijk dat niet alle met SARS-CoV-2 besmette personen daadwerkelijk getest worden. De werkelijke aantallen zijn daarom waarschijnlijk hoger dan de aantallen die hier weergegeven worden. Van 1 patiënt(en) is de datum van opname en/of de datum van overlijden niet bekend. Deze kunnen daarom niet worden weergegeven in deze figuren. Er geldt geen meldingsplicht voor ziekenhuisopname door of overlijden aan COVID-19. De hier gepresenteerde cijfers betreffen daarom een onderrapportage en zijn in figuur B en C weergegeven in lichtere kleuren. Een leeg figuur betekent dat er in de betreffende periode geen meldingen waren.